



- 5 El Ple aprova el Pla d'Actuació Municipal 2024-2027.
- 7 Front comú per reduir el consum de l'aigua per la crítica situació de sequera.
- 8 De l'1 al 15 de febrer es poden demanar els ajuts de l'IBI.



Per dins i per fora

L'Ajuntament enllesteix les obres de millora de la xarxa d'abastament d'aigua i la nova pavimentació del centre urbà.

SUMARI

3

En portada

▶ Finalitzen les obres del centre urbà.

4

▶ Feina feta als pressupostos participatius.

5

▶ El PAM es posa en marxa.

6-7

▶ Mesures per reduir el consum d'aigua.

8

▶ De l'1 al 15 de febrer es poden demanar les subvencions de l'IBI.
▶ Resultats positius del Programa d'Atenció Terapèutica.

9

▶ Albert Gironès a Can Manyé.
▶ Més de 300 atletes corren al Bosquet.

10

▶ Les façanes i els carrers fan festa.
▶ Els millors aparadors nadalencs.

11-12-13

Grups municipals
Acords del Ple Municipal

14

Serveis i telèfons d'interès

15

Agenda d'activitats

Treballar dia a dia, des del primer dia



L'alcalde,
Marc
Almendro Campillo

El mes de gener, el començament de l'any, és sempre un moment per fer llistat de tot el que volem fer en els pròxims mesos. I el llistat és llarg. Però des de l'Ajuntament ja hem començat l'any 2024 amb molta feina en marxa, perquè, com sempre diem, els mandats duren 4 anys, més de 1.400 dies, i treballem des del primer al darrer dia per fer d'Alella un poble encara millor.

Tenir aprovat el Pla d'Actuació Municipal (PAM), que fixa el full de ruta, els objectius i els nostres compromisos amb la ciutadania, és el millor dels començaments. Però tan important és planificar bé com executar les actuacions necessàries. Per això es treballa des del primer dia de mandat. En són exemples palpables les millores amb LED a tot l'enllumenat de Mas Coll i Can Comulada, la instal·lació de més de 220 panells solars a equipaments municipals o la renovació de xarxa d'aigua potable i pavimentació, ara, al centre urbà.

Comencem l'any 2024 preveient dues obres importants: una actuació de millora d'eficiència energètica de Can Gaza, amb una inversió propera als 200.000€, i unes obres de millora dels espais públics a l'entorn del carrer Àfrica, amb un cost proper als 300.000€, que uniran el parc infantil amb la pista, naturalitzaran l'espai i milloraran les voreres donant més espai i seguretat a les persones.

A aquestes dues grans actuacions, se n'hi sumaran tres d'altres, igual d'importants: l'adequació de 16 passos de vianants per fer-los accessibles, des del passeig de Creu de Pedra fins al carrer de Santa Gemma; la millora de la pavimentació a diversos carrers de l'Eixample i la millora de l'entrada del barri de Can Comulada.

El nostre objectiu és i serà millorar el poble per millorar la qualitat de vida de la gent d'Alella. Però tenim altres reptes majúsculs que cal encarar: toca parlar de sequera. Vivim un moment totalment excepcional. El país ha pres mesures per fer-hi front (i caldrà prendre'n moltes més en el futur), però ara cal gestionar la situació i ho hem de fer com a poble, sumant-nos-hi tothom. No podem mirar cap a un altre costat. Per això faig un prec personal i un encàrrec com alcalde a tota la ciutadania: hem de reduir (més) el consum d'aigua. Estem incomplint el límit de litres per persona i dia i la Generalitat ens ha imposat una primera sanció. Més enllà de la sanció, hem de fer-nos càrrec que no hi ha aigua. Hem pres mesures en la reducció, però estem obligats a continuar prenent-ne, perquè cal garantir el manteniment de reserves per als propers mesos.

Per acabar aquest editorial, voldria agrair sincerament i profunda a totes les persones que han col·laborat aquests dies de visita dels Reis d'Orient al nostre poble. Quan ens bolquem a participar com a poble, podem fer grans coses. Continuem així! Bon any 2024 a tothom.



AJUNTAMENT D'ALELLA

Feu-nos arribar els vostres dubtes o suggeriments a alella.comunicacio@alella.cat, consulteu www.alella.cat i [alellAProp](#) i seguïu-nos a [facebook](#), [twitter](#), [instagram](#) i [youtube](#).

Exemplars i distribució gratuïts a tota la població.

EDICIÓ I COORDINACIÓ:

Regidoria de Comunicació de l'Ajuntament d'Alella
D.L. B-17963-84

Finalitzen les obres del centre

Els treballs han permès renovar les canonades d'aigua i impermeabilitzar la Porxada.

L'Ajuntament va enllestir a mitjan desembre, abans de la celebració de les activitats nadalenques, la reforma del centre urbà. Les obres, iniciades al setembre, han suposat una important inversió de més de 348.000 euros, finançats amb romanent de tresoreria, per millorar la pavimentació de l'entorn comprès entre l'Ajuntament i la plaça de Can Lleonart, renovar la xarxa d'abastament d'aigua del centre urbà i impermeabilitzar la superfície de la porxada per resoldre els problemes de filtracions que tenia la Biblioteca Ferrer i Guàrdia.

Tal com establia el projecte, executat per l'empresa Construccions Fretres SL, s'han fet intervencions en tres zones d'actuació: la impermeabilització i substitució de les llambordes de la Porxada, l'actualització de l'entorn de l'Ajuntament amb la substitució de les canonades i la renovació del paviment de la plaça de Can Lleonart i la Riera Fosca.

A la part superior de la rambla d'Àngel Guimerà (darrere de l'Ajuntament), el moll de càrrega i la porxada, la pavimentació segueix l'estètica dels carrers del centre, amb llambordins de granit, de característiques rugoses per evitar les reliscades quan plou. A la part



de sota de la rambla, la plaça dels Germans Lleonart i la Riera Fosca —fins a Don Bosco— s'ha renovat la pavimentació amb un acabat superficial de color vermell, similar al que ja existia.

Aprofitant la renovació del pavi-

ment s'ha actualitzat tota la xarxa municipal d'aigua potable, per fer-la més eficient i evitar fuites d'aigua.

348.000 €



Millora d'accessibilitat a l'Eixample

La Junta de Govern celebrada el 14 de desembre va adjudicar a l'empresa Construccions Joval SL els treballs de millora de l'accessibilitat al barri de l'Eixample. L'actuació, adjudicada per 36.784 euros, té per objectiu l'execució de passos adaptats per a vianants a diferents cantonades del barri. En concret, s'adequaran un total de 16 passos als encreuaments dels carrers Pau Vila, Creu de Pedra, Santa Gemma, Cervantes, Espígol i Londres i la rambla Fontcalda.

L'Ajuntament s'adhereix a l'acord marc d'obres d'asfaltatge de l'ACM

L'Ajuntament s'ha adherit a l'acord d'obres d'asfaltatge promogut per l'Associació Catalana de Municipis que possibilita la contractació de forma agregada de diferents actuacions que es puguin realitzar als municipis adherits. La compra agregada, que ja ha estat utilitzada per l'Ajuntament per a l'adquisició de material informàtic i altres serveis, facilita els tràmits de contractació, agilitza el subministrament i abarateix els costos, ja que es fan adjudicacions per un import molt elevat. Aquest nou acord marc inclou tres tipus d'actuació: treballs d'asfaltatge i pavimentació de vies públiques municipals; treballs de pintura per a la senyalització viària horitzontal i vertical; i el subministrament, instal·lació i manteniment de pantalles informatives LED viàries. A Alella la primera intervenció vinculada a la contractació agregada s'executarà a la rambla Fontcalda, Via Gandesa, Santa Gemma i Londres, on es realitzaran obres de fressat, es posarà una capa de rodadora nova i es reposaran les tapes de serveis i reixes d'embornals i la senyalització horitzontal, amb un cost de 61.250 euros i un termini d'execució de 3 mesos.

Feina feta als pressupostos participatius

La primera experiència de pressupostos participatius a Alella ha arribat a la fase final amb l'execució dels projectes que van quedar finalistes en la votació popular: la renovació d'equips informàtics i mobiliari a Can Gaza, el condicionament acústic i climàtic de l'Escola La Serreta, els tendals per evitar la calor a l'Escola Fabra i l'adequació dels vehicles de l'ADF. Totes les actuacions

han estat realitzades al llarg d'aquests mesos i només resta pendent la instal·lació d'un projector i un ordinador, que ja han estat adquirits, a la seu de l'Associació de Dones Montserrat Roig. El conjunt de les actuacions, com estava previst inicialment, ascendeix a 100.000 euros.

L'Ajuntament preveu iniciar aquest primer trimestre de 2024 un nou pro-

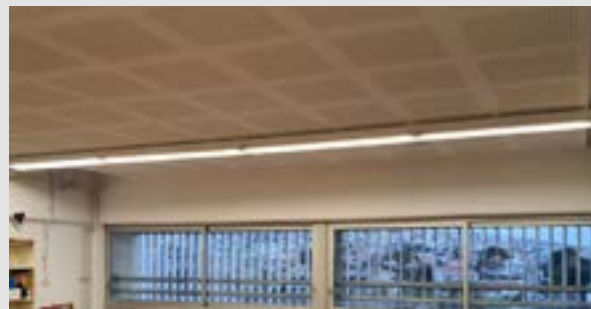
cés de pressupostos participatius perquè la ciutadania pugui triar el destí d'una part del pressupost d'inversions de l'any 2025. En aquest segon procés es tindran en compte les aportacions realitzades per la ciutadania en la valoració d'aquesta primera experiència per tal de fer els reajustaments necessaris en cadascuna de les fases del procés.

Equipaments informàtics a Can Gaza



Cost de la inversió: 3.500 euros

Condicionament acústic a l'Escola La Serreta



Cost de la inversió: 30.383 euros

Renovació del mobiliari a Can Gaza



Cost de la inversió: 5.000 euros

Adaptació per al canvi climàtic a l'Escola Fabra



Cost de la inversió: 39.640 euros

Ventiladors a les aules de l'Escola La Serreta



Cost de la inversió: 9.343 euros

Adequació de vehicles de l'ADF



Cost de la inversió: 6.000 euros

El PAM es posa en marxa

El Ple del 21 de desembre va aprovar el Pla d'Actuació Municipal (PAM) 2024-2027 que ha de servir de full de ruta per als pròxims quatre anys. El document de treball recull l'essència de l'acord de govern signat entre les formacions a inicis del mandat i abans de la seva aprovació ha passat per un període d'informació i debat que s'ha fet extensiu, per primera vegada, als diferents òrgans de participació i s'ha obert també a la ciutadania a través de la plataforma Decidim (alella.cat/decidim)

Mitjançant aquest procés, a proposta del Consell Educatiu Municipal, s'ha afegit una nova acció que és la de promoure un programa per fomentar la lectura de forma coordinada entre la Biblioteca, les direccions de les escoles i les AFA. Igualment, se n'han reformulat d'altres com l'elaboració d'un apartat al web municipal amb la guia de serveis on s'inclouin els recursos dirigits a les dones i al col·lectiu LGTBI+ i l'aprovació d'un nou pla d'Equitat de Gènere i de les Diversitats de Gènere i

Sexuals, amb l'actualització dels protocols de violències masclistes i lgtbifòbiques, a proposta del col·lectiu Tribu Feminista

El PAM es va aprovar amb els vots a favor dels dos grups que formen part del govern, ERC+SxA i Alella Primer-PSC, l'abstenció del PP i el vot en contra de Per Alella Junts-CM i Primàries Alella.

El document de treball del PAM inclou 166 accions que s'estructuren a través de 43 línies estratègiques aplegades en 13 eixos temàtics.

Bon govern i transparència

- Millorar l'accés a la informació i la resposta als ciutadans.
- Continuar fent una bona gestió dels recursos i mantenir un endeutament controlat.
- Implementar els ajustos pressupostaris i aconseguir recursos de l'Estat i d'Europa.
- Mantenir polítiques d'escolta activa, informació i transparència.

Participació i civisme

- Reforçar la col·laboració amb les entitats.
- Treballar per la implicació de la ciutadania no associada en la presa de decisions.

Ciutadania

- Impulsar polítiques de salut de prevenció, promoció, educació i conscienciació, amb perspectiva de gènere i intergeneracional.
- Mantenir els recursos en Serveis a les Persones des de la perspectiva comunitària.
- Continuar fent d'Alella un espai segur des de la perspectiva de gènere i del col·lectiu LGTBI+.
- Continuar sent un poble solidari i compromès amb la cooperació internacional.
- Reforçar les polítiques públiques d'habitatge promociant models alternatius.
- Ampliar la dotació d'equipaments municipals al servei de la ciutadania.

Seguretat ciutadana

- Dotar la Policia Local dels recursos humans i materials necessaris.
- Establir mecanismes d'anàlisi, planificació, coordinació i seguiment amb altres administracions.
- Potenciar un front comú amb la ciutadania per continuar fent d'Alella un poble segur.

Territori i transformació verda

- Implementar un urbanisme preventiu, aplicant criteris sostenibles, restrictius i racionals.
- Impulsar noves mesures d'eficiència energètica i d'adaptació al canvi climàtic en els equipaments i l'enllumenat públic.
- Avançar en la reutilització de recursos, en la minorització de la generació de residus i el malbaratament dels recursos hídrics.
- Fomentar les polítiques públiques que reforcin l'espai agrari per ressaltar la importància del sector agrícola i vitivinícola.
- Apostar per polítiques de conservació dels boscos i el respecte pels animals.
- Treballar a realitzar millores en barris i equipaments que són icònics i doten de singularitat i identitat el nostre poble.

Educació i infància

- Implementar el Pla Local d'Educació.
- Seguir sent un referent en polítiques educatives.
- Reforçar la coordinació amb els centres educatius i les AFA.
- Incloure la visió dels infants en les polítiques municipals i en la vida del poble.

Gent gran

- Continuar lluitant contra la soledat no desitjada, amb un enfocament preventiu i comunitari.
- Remarcant el paper de la gent gran en el poble i dotar-los de recursos específics i millorant els espais.

Juventut

- Acompanyar el jovent i les associacions.
- Potenciar l'Àgora com l'espai referent.
- Potenciar l'Àgora com a agent coordinador del jovent alellenc entre d'altres agents i administracions.

Cultura

- Treballar per tenir les eines culturals necessàries per viure la cultura al 100%.
- Potenciar Can Manyé, la Biblioteca Ferrer i Guàrdia, Can Leonart i l'Espai d'Arts Escèniques.

Esports

- Col·laborar amb els clubs i les entitats esportives, facilitant espais per a entrenaments i competicions.
- Potenciar l'esport i l'activitat física en totes les edats i circumstàncies.
- Promocionar l'esport i l'activitat física en entorns i equipaments segurs i saludables.
- Promoure la millora d'instal·lacions esportives.

Turisme, identitat i festes

- Posicionar Alella per la programació cultural, compartint els valors de la natura i l'enoturisme.
- Promocionar la DO Alella i la Terra de la Pansa Blanca amb un turisme sostenible.
- Promocionar la cultura popular i tradicional, impulsant la participació.

Economia

- Continuar fomentant el sector de la restauració i el comerç de proximitat.
- Potenciar les iniciatives que generin llocs de treball, activitat econòmica i ingressos.
- Desenvolupar l'acord amb el Campus Can Ruti i el Tecnocampus per crear l'Àgora Alella La Miralda.

Espai públic i mobilitat

- Continuar millorant espais públics i fomentant-ne l'ús i la correcta utilització.
- Estudiar millores en l'àmbit de la mobilitat elèctrica i del transport públic.
- Treballar per fer un poble més i millor connectat i amb els nuclis vertebrats.

10 CONSELLS PER ESTALVIAR AIGUA A CASA!

1 TANQUEU LES AIXETES!

Tanqueu l'aixeta mentre us ensaboneu les mans, us renteu les dents o us ensaboneu a la dutxa.



2 TRIEU DUTXAR-VOS A BANYAR-VOS

Una banyera plena gasta uns 300 litres d'aigua, mentre que si us dutxeu en gasteu uns 50.



3 RECOLLIU L'AIGUA DE LA DUTXA

Utilitzeu un cubell per recollir l'aigua mentre no surt calenta i aprofiteu-la per a altres usos com ara regar les plantes de casa.



4 VIGILEU AMB EL DIPÒSIT DEL VÀTER

Si no disposeu de dipòsits de doble descàrrega, poseu una o dues ampolles de plàstic plenes de sorra dins el dipòsit. L'estalvi és d'uns 3 litres d'aigua en cada descàrrega.



5 RENTADORA I RENTAPLATS AMB CÀRREGA COMPLETA

Aprofiteu al màxim la seva capacitat!



6 EL VÀTER NO ÉS UNA PAPERERA!

Un vàter normal buida entre 9 i 12 litres d'aigua en cada ús. Llenceu-ho a la paperera, no al vàter!

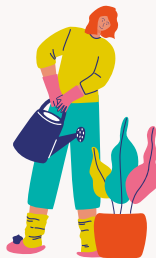


7 REPAREU LES FUITES D'AIGUA:

Detecteu i resoleu qualsevol fuita d'aigua a les aixetes, canonades i cisternes.

8 REUTILITZEU L'AIGUA:

Utilitzeu l'aigua d'escaldar fruites i verdures per regar les plantes. També podeu reutilitzar l'aigua de cocció d'aliments per regar, sempre que no contingui sal o productes químics nocius.



9 INSTALLEU AIREJADORS I REDUCTORS

Instal·leu a les aixetes airejadors i reductors de cabal per reduir-ne la quantitat que en surt. Barregen aigua amb aire i permeten estalviar fins a un 50%.

10 VIGILEU AMB EL QUE LLENCEU PER L'AIGÜERA

Hi ha productes (oli, detergents, pintura) que són de difícil eliminació o nocius per al medi. Un sol litre d'oli mineral pot contaminar 10.000 litres d'aigua. Cal, doncs, que els separeu i els porteu als punts verds.



Mesures per reduir el consum d'aigua

EMERGÈNCIA PER SEQUERA L'AIGUA NO CAU DEL CEL



Estalvia aigua. És urgent.

sequera.gencat.cat

L'Ajuntament treballa des de fa mesos per dotar-se d'eines que permetin fer front a les necessitats derivades de la situació de sequera excepcional que hi ha Catalunya. S'han aprovat tres normes adreçades a afavorir l'estalvi i l'ús eficient de l'aigua. Al Ple de novembre es va enllestir la tramitació de nou reglament del servei d'aigua i es va aprovar inicialment una nova ordenança per afavorir l'estalvi d'aigua a les noves construccions. Al de desembre es va aprovar inicialment l'Ordenança municipal reguladora de les mesures aplicables a l'abastament d'aigua potable i als usos de l'aigua en situació de sequera.

Reglament del servei d'aigua potable

A la sessió plenària del 30 de novembre es va aprovar definitivament el Reglament del servei de proveïment d'aigua potable d'Alella que regula les condicions a les quals s'hauran d'ajustar les instal·lacions interiors, les normes generals del servei i el sistema de facturació. El text recull les sancions que es poden aplicar en situació de sequera amb multes de fins a 750 euros, d'entre 751 i 1.500 i d'entre 1.500 i 3.000 euros, segons es tracti d'infraccions lleus, greus o molt greus.

Ordenança d'estalvi d'aigua

L'altra normativa per lluitar contra la sequera que va aprovar al Ple municipi-

pal de novembre, en aquest cas de manera inicial, va ser l'Ordenança d'estalvi d'aigua. La nova normativa inclou mesures a aplicar en les noves construccions i grans rehabilitacions per afavorir la protecció del medi ambient, el desenvolupament sostenible i l'ús eficient i racional de l'aigua. Estableix l'obligació d'incloure sistemes de reutilització i mecanismes d'estalvi d'aigua. Els habitatges plurifamiliars, les construccions de més de 4 habitatges i els edificis unifamiliars de més de 300 m² construïts han d'incorporar un sistema de reutilització d'aigües grises. En els dos casos, tant plurifamiliars com unifamiliars, si disposen d'un espai lliure d'edificació de més de 100 m² també han d'incorporar un sistema per a l'aprofitament d'aigua de pluja i si tenen piscines amb una làmina d'aigua de més de 20m² també han d'incorporar un sistema per a la reutilització de l'aigua sobrant de les piscines. Aquests mateixos requisits s'exigeixen a les construccions d'hotels, residències o similars i equipaments públics i privats.

Ordenança de l'ús de l'aigua en sequera

La darrera normativa, aprovada inicialment al Ple de desembre, és l'Ordenança que regula les mesures aplicables a l'abastament i als usos de l'aigua en situació de sequera. La nova regulació recull les limitacions establertes per als municipis de les conques internes de Catalunya i s'aplicarà, únicament, en períodes de sequera declarats per l'Agència Catalana de l'Aigua. Durant l'aplicació d'aquesta ordenança restaran en suspens totes les prescripcions previstes en altres ordenances i reglaments del servei. Estableix sancions lleus, greus i molt greus que poden arribar fins als 3.000 euros.

Grup de treball de la sequera

L'Ajuntament ha creat un grup de treball de la sequera amb personal tècnic i polític de diferents departaments de l'Ajuntament amb l'objectiu d'estudiar mesures per tal de reduir el consum d'aigua. Alella és un dels 202 municipi-

pis que s'abasteixen del sistema Ter-Llobregat (202 localitats de 14 comarques, amb una població d'uns sis milions de persones) i que des del passat 29 de novembre es troba en una situació de preemergència (excepcionalitat agreujada) per sequera. Aquest escenari s'estableix com un pas previ a la declaració de l'emergència per apel·lar a l'estalvi i allunyar l'impacte de les mesures més restrictives. Al tancament d'aquesta edició d'*El Full*, s'apuntava la possibilitat de passar a la fase d'emergència al llarg del mes de gener, amb la reducció del consum màxim d'aigua a 200 litres per habitant i dia.

L'Ajuntament demana a la ciutadania que prengui consciència de la crítica situació de sequera que afecta a Catalunya. Més informació alella.cat/sequera.

Mesures preemergència

- ▶ Reduir el consum màxim a 210 litres per habitant i dia, incloses les activitats econòmiques i comercials. En l'escenari d'emergència el límit serà de 200 litres.
- ▶ Reducció de la dotació de reg agrícola en un 40% o la substitució de part dels cabals destinats a reg agrícola per aigües regenerades.
- ▶ Reducció del 15% dels consums d'aigua dels usuaris industrials.
- ▶ Reducció del consum d'aigua en els usos recreatius (15% en usos assimilables a urbans i 50% en reg).
- ▶ Reducció del 30% en els usos ramaders.
- ▶ Resta prohibit l'ús d'aigua per al reg de jardins i zones verdes de caràcter públic o privat (excepte el reg de supervivència d'arbres o plantes que es farà gota a gota o en regadora).
- ▶ Queda prohibit el reg de gespa en tots els casos, excepte en superfícies destinades a pràctica federada d'esport, o aquell reg que es faci reutilitzant aigües de pluja recollides de les teulades o bé aigua regenerada de les depuradores.
- ▶ Es prohibeix la neteja de carrers, clavegueram, paviments, façanes o edificis amb aigua potable.
- ▶ S'estableixen limitacions a l'ompliment i reompliment de piscines.

L'AIGUA NO CAU DEL CEL



Més informació a sequera.gencat.cat

Generalitat de Catalunya

Per la sostenibilitat, sempre endavant

Dia Escolar de la No-violència i la Pau (DENIP)

Els centres educatius del poble tornen enguany a celebrar el Dia Escolar per a la No-violència i la Pau, que es commemora el 30 de gener, amb un acte públic a la Plaça de l'Ajuntament que reunirà prop de 400 alumnes dels diferents centres. Paral·lelament, l'alumnat farà activitats relacionades amb la pau i s'organitzen diferents col·laboracions entre centres educatius del poble fomentant la cohesió, la coneixença entre l'alumnat i promovent els valors de la pau.

Fins al 31 de gener es pot sol·licitar la revisió de la recepció de la TDT

El 31 de gener finalitza el termini per sol·licitar que es realitzin de forma gratuïta les actuacions que siguin necessàries per a la correcta recepció del senyal de la Televisió Digital Terrestre (TDT), que es pot veure afectada per la posada en servei de les estacions base de la telefonia mòbil (4G i 5G). Per comunicar incidències cal trucar al telèfon d'atenció 900833999. La revisió i resolució d'incidències es realitza sense cost per a la ciutadania fins a finals de gener.

De l'1 al 15 de febrer es poden demanar les subvencions l'IBI

Els ajuts són per a persones majors de 65 anys, famílies nombroses en lloguer, i monoparentals, propietàries o llogateres, que compleixin els requisits.



De l'1 al 15 de febrer es poden presentar les sol·licituds a la convocatòria de subvencions per al pagament de l'IBI per a persones majors de 65 anys, famílies monoparentals propietàries o en règim de lloguer i famílies nombroses que viuen en règim de lloguer.

Poden sol·licitar la subvenció les persones majors de 65 anys que visquin soles al seu domicili, o que visquin amb una o més persones cadascuna d'elles amb una discapacitat igual o superior al 33%, amb uns in-

gressos inferiors a 2,5 vegades l'IPREM (21.000 euros), i les parelles majors de 65 anys que visquin soles al seu domicili, o que visquin amb una o més persones cadascuna d'elles amb una discapacitat igual o superior al 33%, amb uns ingressos inferiors a 4 vegades l'IPREM (33.600).

També poden optar a aquest ajut les persones titulars de família nombrosa llogateres del seu domicili habitual, a les quals el propietari repercuteix l'IBI, i compleixen els requisits establerts a les bases i les titulars de família monoparental propietària de l'habitatge habitual o en règim de lloguer, que es facin càrrec de l'IBI i compleixin els requisits establerts a les bases.

Les sol·licituds es poden presentar de forma telemàtica o presencialment a l'OAC, demanant cita prèvia. Més informació a alella.cat/tramits.

Resultats positius del Programa d'Atenció Terapèutica

Una enquesta revela els resultats positius i l'eficàcia de la psicoteràpia sistèmica breu en l'àmbit dels serveis socials. L'enquesta ha estat realitzada a una vintena de persones ateses en aquests darrers dos anys en el Programa d'Atenció Terapèutica (PAT) que ofereix l'Ajuntament a través de l'empresa Briet Therapy Center.

El programa, que es va iniciar fa deu anys, ha estat un pilar fonamental en l'atenció a les persones i famílies que es troben en situacions de vulnerabilitat o conflicte. El PAT ofereix una intervenció especialitzada terapèutica d'acord amb la necessitat que plantejen les persones i les seves famílies.

Fa dos anys es va canviar l'orientació terapèutica per la teràpia sistèmica breu, una modalitat que se centra en

l'atenció a les dinàmiques familiars i com aquestes poden afectar la salut mental dels individus. En aquest programa també s'atenen les persones afectades per situacions d'urgència i emergència, desastres o catàstrofes que puguin succeir al municipi. Al programa s'accedeix mitjançant la deriva-



ció de Serveis Socials de l'Ajuntament, que és qui autoritza la durada i la freqüència del tractament.

Segons els resultats de l'enquesta d'avaluació, el programa ha demostrat ser eficaç en el manteniment al llarg de temps dels canvis realitzats durant la teràpia i també en els efectes positius que ha tingut per fer front a altres problemes que han sorgit dins del nucli familiar.

Els resultats són molt encoratjadors, ja que indiquen que el programa no només està aconseguint canvis positius durant el període de teràpia, sinó que aquests canvis es perllonguen en els temps. Aquesta informació és una eina valuosa per a l'Ajuntament per continuar millorant i adaptant el programa a les necessitats de la comunitat.

Albert Gironès a Can Manyé

"Aquella llum d'entre muntanyes" es podrà visitar del 19 de gener al 3 de març.

L'espai d'art i creació d'Allella inicia el recorregut artístic de 2024 amb una lluminosa i suggeridora exposició d'Albert Gironès que es podrà visitar del 19 de gener fins al 3 de març.

Emmarcats dins del paraigua "Aquella llum d'entre muntanyes", la proposta està composta per un encadenament de tres projectes amb els quals l'artista ha estat treballant al llarg dels últims sis anys entre Mallorca, Catalunya, Alemanya, i Bòsnia i Hercegovina: "La teoria definitiva" (2018-2020), "Un rosari de despropòsits" (2020-2022) i "El miracle del Sol" (2022-2023).

Un recull de fets meravellosos i dels relats que d'una manera o altra intenten explicar-los, mitjançant estructu-



res, vídeos, fotografies i diferents recursos artístics. L'exposició s'inaugura el 19 de gener a les 19h.

Més 300 atletes corren al Bosquet



El 15è Cros d'Allella és puntuable al circuit maresmenc.

Més de 300 atletes, de diferents categories, van participar en el 15è Cros d'Allella que es va celebrar el 17 de desembre, coincidint amb la Fira de Nadal i els actes de La Marató. El Bosquet es va tornar a convertir per unes hores en una pista d'atletisme en una prova puntuable per al circuit maresmenc de cros. A les proves generals, es va afegir un any més la cursa

Les millors marques locals

- ▶ Sub 8 masculí Julen Vidal
- ▶ Sub 8 femení Mia Llevat (3a classificada)
- ▶ Sub 8 femení Iris Puerto (1a local)
- ▶ Sub 10 masculí Max Llevat
- ▶ Sub 10 femení Jana Villalba
- ▶ Sub 12 masculí Martí D'Altri (2n classificada)
- ▶ Sub 12 masculí Aniol Garolera (1r local)
- ▶ Sub 14 masculí Max Sala Ruiz
- ▶ Sub 14 femení Noa Raja (1a classificada)
- ▶ Sub 14 femení Ares Carrasco (1a local)
- ▶ Sub 18 masculí Miquel Marqués (2n classificat i 1r local)
- ▶ Absoluta femení Laila Vivas (2a classificada i 1a local)
- ▶ Màster masculí Toni Puertas
- ▶ Màster femení Sara Prickett

solidària Sumem, una prova sense control del temps d'arribada, en la qual tothom va córrer amb el dorsal 1, que era l'aportació que cadascun dels atletes va fer per a La Marató.

Can Leonart comença l'any amb la nova programació d'hivern

Can Leonart inicia la programació trimestral el 9 de gener amb diferents novetats com el taller per confeccionar peücs de llana, el taller d'automassatge amb olis o el curs de fotografia digital. També compta amb propostes ja habituals com tastos de botifarra d'ou o de mel, tallers de cuina amb diferents cuiners/es del territori i les sortides culturals i de natura. Pel que fa a les tertúlies, viatjarem per Indonèsia amb Jordi Llorens, Joan Vives ens parlarà sobre Bendrich Smetana i podrem assistir a una taula rodona amb les conferenciants del programa de Catalunya Música, *Músiques Empoderades*, per revisar l'escena actual de la música clàssica des d'una mirada feminista. Les inscripcions són obertes durant tot el trimestre. alella.cat/canleonart.

Els Tres Tombs tornen el 28 de gener

La desfilada dels Tres Tombs torna a Allella el 28 de gener. La benedicció dels animals es farà a partir de les 12.45h, però abans hi haurà l'esmorzar de traginers i exhibicions a la Riera Principal. alella.cat/trestombs.

L'11 de febrer el Carnestoltes

Allella celebrarà la festa de Carnestoltes diumenge 11 de febrer amb un esmorzar popular a la Plaça de l'Ajuntament, una cercavila i l'espectacle familiar del grup Xip Xap.

Més de 7.300 euros per a La Marató

Allella ha incrementat les aportacions a La Marató de TV3, dedicada a la investigació de la salut sexual i reproductiva. Les entitats s'han sumat un any més a aquesta iniciativa organitzant activitats que s'han concentrat sobretot en el cap de setmana de la Fira de Nadal, el 16 i 17 de desembre. La recaptació va ser de 7.355 euros, una xifra molt superior a la de les darreres convocatòries.



Les façanes i els carrers fan festa

La ciutadania s'ha tornat a implicar en l'ambientació nadalenca del poble participant en el concurs de façanes i carrers convocat per l'Ajuntament. En aquesta quarta edició s'han presentat una quinzena de propostes, 13 de façanes i 3 de carrers. El jurat va fer la seva

valoració tenint en compte quatre criteris de puntuació: la creativitat i originalitat, l'adequació a la temàtica festiva, els materials utilitzats i la il·luminació. El carrer Dr. Corbera va aconseguir el primer premi de concurs de carrers nadalencs, el segon va ser per al carrer

Anselm Clavé i el 3r per al carrer Univers, que rebran un premi de 300, 200 i 100 euros, respectivament. Els premis del concurs de façanes van ser Anselm Clavé 13, la plaça de l'Art i Anselm Clavé 22. Aquests premis estan dotats amb 200, 100 i 50 euros.



A dalt 1r premi de carrers i a baix 1r premi de façanes.



A dalt 2n premi de carrers i a baix 2n premi de façanes.



A dalt 3r premi de carrers i a baix 3r premi de façanes.



Els millors aparadors nadalencs

Un total de 21 establiments han participat en el quart Concurs d'Aparadors de Nadal convocat per l'Ajuntament per tal de promocionar el comerç i afavorir l'ambient nadalenc als carrers del poble. Sweet Soul va obtenir el premi a l'aparador que transmet un missatge més nadalenc, el més original va ser per a Casa Librada i el d'aparador més sostenible per a Kokegarden. Els tres premis estan dotats amb 200 euros.



Èxit de visitants a la Fàbrica de Juguines

Els Reis d'Orient han tornat a instal·lar enguany una de les seves fàbriques de juguines a Can Lleonart. Durant dos dies, les famílies han pogut revisar com es preparen els regals que Ses Majestats reparteixen a les cases. La fàbrica ha tingut una enorme afluència de públic.



Grups municipals (Aquest espai se cedeix als grups municipals que decideixen l'ús que en volen fer. La publicació no es fa responsable del contingut dels escrits)

ERC + SUMEM PER ALELLA

NOU ANY, Grans reptes per a una Alella més sostenible



Marc Almendro Campillo
almendrocm@alella.cat

Mercè Vizeri López
vizerim@alella.cat

Gemma Grau Huelves
grauhg@alella.cat

Irsrael Payà Todolí
payati@alella.cat

Elisabet Vilaró Gea
vilaroge@alella.cat

Roser Ollé Llobet
ollerlr@alella.cat

Òscar Zabia Bargues
zabiabu@alella.cat

Sandra Serrahima
serrahimaa@alella.cat

Treballar per un model mediambiental sostenible, integral i innovador és una prioritat per al nostre grup municipal. El full de ruta per dur a terme les millores passa per l'eficiència energètica del poble, amb els beneficis mediambientals i econòmics que això suposa, una nova cultura de l'aigua més eficient i sostenible, i un nou model del tractament de residus que en millori la recollida selectiva.

Des de fa temps apostem per tenir una xarxa d'instal·lacions solars potent i que cobreixi les necessitats dels edificis públics. Ja tenim en funcionament les noves cobertes fotovoltaïques per als edificis de l'Ajuntament, les Antigues Escoles Fabra, la Policia Local, el Mercat Municipal i el Consultori Local, i també s'ha ampliat la capacitat de les plaques a l'Escola Fabra, i actualment s'estan posant en marxa nous projectes de millora i sostenibilitat energètica per a Can Segura i per a Can Gaza. Però tan important és com generem l'energia com l'ús que li donem, en aquest sentit s'ha dut a terme una actualització de l'enllumenat públic dels barris de Mas Coll i Can Comulada, el que comporta tant un estalvi rellevant en el consum com ser més eficients en l'ús dels recursos.

Per altra banda, en breu, haurem de prendre com a poble i conjuntament amb la ciutadania de-

cisions importants pel que fa a la recollida de residus. L'actual sistema de recollida ha arribat a la seva màxima eficiència, aconseguint altes taxes de separació i tractament, però cal continuar treballant per assolir els nous objectius que ens vénen dictats des de la UE i que ens hauran de fer ser més conscients i responsables en la generació de residus.

Ens trobem en una greu situació de sequera.. Aquesta situació continuada ha buidat els nostres embassaments fins a l'estat d'emergència actual És per aquest motiu que ja s'han començat a prendre mesures com ara la realització d'un estudi de la xarxa de subministrament, l'estudi de la instal·lació de noves vàlvules reguladores de pressió, els controls de cabals, la detecció i eliminació de frauds, la disminució de la pressió o fer complir la normativa específica que en regularà l'ús particular, la instal·lació i les mesures extraordinàries en cas d'emergència. Cal que com a societat fem un ús intel·ligent i minimitzat de l'aigua donat que si no canvien les coses en breu ens veurem immersos en mesures més restrictives.

Comença l'any i tenim grans reptes que hem d'entomar amb coratge i responsabilitat, tant a nivell individual com a nivell de ciutadania. Des d'ERC+SumemxAlella us desitgem un bon any 2024.

PER ALELLA JUNTS-CM

2024



Totes les persones que conformem Per Alella Junts aprofitem aquest espai per desitjar-vos Bon Any 2024.

2024 serà un any ple d'incerteses a tots els nivells polítics, socials i econòmics.

El nostre món és cada cop menys previsible i allà on creïem que tot era segur i com havia de ser, ara és incert. Massa incert.

I amb aquesta incertesa i sense cap mena d'ambició política, el Ple, amb l'únic recolzament dels partits de govern, va donar llum verda al Pla d'Actuació Municipal per aquest mandat. Un PAM sense cap mena de pretensió.

La Biblioteca ha quedat fora (o en un nou estudi). La Vinícola sense concreció de futur (també en estudi). La coberta de la pista exterior del Pavelló sense concreció i en definitiva, sense cap projecte cabdal pel nostre poble que el preservi com a tal però que permeti actualitzar-lo a les necessitats actuals.

Això sí, el govern al final del seu mandat podrà dir a la ciutadania que l'ha assolit al 100%. Certament no ens enganyarà, però no hi ha mèrit en un repte que estan obligats a fer-ho de per sí, doncs és un pla de mínims. De molt mínims.

2024 ens mostrarà el que ve succeint en els darrers anys: pagarem molt més per rebre cada cop menys.

Esteve Garcia-Ossorio Barroso
garciaossobe@alella.cat

Natàlia Brenes Cordero
brenescn@alella.cat

Mohamed El Gaadaoui Moullogue
elgaadaouimm@alella.cat

Ana Fernández Amela

Però, què podem fer des de l'oposició? Nosaltres hem decidit que el nostre grup aporti propostes que ajudin a millorar tot allò que sigui possible. Tant és així que participem allà on tinguem l'oportunitat d'explicar que podem fer i com ho podem fer. També amb el control de les accions de govern, especialment demanant el compliment dels seus compromisos. Detectant problemàtiques i fent-nos portaveus dels veïns que reclamen o fan palès qual-sevol problema o incident. Proposant pressupostos diferents o centrant-nos en problemàtiques no ateses, cercant solucions que permetin resoldre-les. En definitiva, sumant per la millora.

I amb aquest ferm propòsit iniciem el 2024

Esteve Garcia-Ossorio Barroso
Regidor del grup municipal
Per Alella Junts-CM



PP

Bon any nou 2024



Comença un nou any i com sempre des del Grup Municipal del Partit Popular d'Alella treballarem pel benestar dels veïns del municipi. Seguirem aportant de manera constructiva per aconseguir que el municipi segueixi avançant. Ens agrada veure el principi d'any com un principi ple d'oportunitats. Us desitgem un Bon Any i una Felicitat de Reis

Carme Torres Cassany
torrescmc@alella.cat

José Antoni Bernal Tejido
bernaljtj@alella.cat

ALELLA PRIMER-PSC

2024, esperances i esforços



Alella Primer-PSC-CP us desitgem un bon any 2024! Tant de bo sigui l'any de la pau que desitgem, la sostenibilitat que necessitem i l'amor que tots mereixem.

Deixem enrere un 2023 ple de guerres cruels i inhumanes com totes i tot i que no podem fer gaire més que protestar i mostrar solidaritat amb els pobles que les pateixen, no hem de deixar de fer-ho. Cada acte de violència és un atac a cadascú de nosaltres. "...La mort de qualsevol home m'afebleix perquè estic lligat a la humanitat. Per això mai preguntis per qui toquen les campanes: toquen per tu."

Per això des del govern, insistim en les campanyes de sensibilització ambiental i civisme. Seguint el pensament de John Donne que compartim des d'aquestes línies, la més petita actitud incívica ens acaba perjudicant a tots.

Just ara és quan més consciència de societat hem de tenir. La sequera a què ens enfrontem, no és una amenaça, és una realitat que ens obliga a prendre mesures importants per pal·liar la situació. Hem de reduir l'aigua que consumim i com a poble ens en sortirem si entre tots estalviem al màxim el seu ús. En aquest escenari d'excepcionalitat hauríem de poder abaixar el consum per habitant i dia a

210 litres. Alella és un poble solidari i compromès. Ho aconseguirem.



Cristóbal Zuera Rosales
zueraSRC@alella.cat

Montserrat Gismero Eivira
gismeroem@alella.cat

PRIMÀRIES ALELLA

Molta feina per fer



Estrenem 2024 amb nous reptes i molta feina per fer, en aquest sentit, encarem aquest nou any amb projectes per definir, entre tots, el poble que volem. Preparem un procés participatiu sobre la planificació urbanística d'Alella i el macroprojecte de La Miralda per saber l'opinió de la ciutadania sobre com ha de ser el futur del poble. El què ha portat a Primàries Alella fins a l'ajuntament és la convicció que les coses que afecten la vida del poble s'han de decidir entre totes les persones que viuen al poble, i per això treballem.

També és important explicar la feina feta. A l'últim ple, el de desembre, es va aprovar el PAM (Pla d'Actuació Municipal) pels pròxims quatre anys amb el vot negatiu de Primàries Alella. Vam aportar idees i voluntat a les converses de negociació prèvies a la votació, però la nostra idea de què s'ha de fer a l'ajuntament és bastant lluny de com es fan les coses ara mateix.

Tanmateix, Primàries Alella vam proposar incorporar a aquest PAM alguns punts que pensàvem que podrien ajudar als nostres conciutadans en els moments tan complicats que estem vivint a nivell econòmic i social. Vam proposar un programa d'atenció psicològica per a qualsevol persona resident a Alella que ho necessités, en un règim de

Gloria Monné Fernández
monnefg@alella.cat

copagament de manera que la meitat del preu de la consulta ho pagaria l'ajuntament i la persona interessada només hauria de pagar l'altra meitat. Això pensàvem que podria ajudar d'una manera directa i concreta a moltes persones que estan patint avui.

Malauradament, la resposta del govern municipal va estar que només es plantejaria portar a terme aquesta proposta a canvi del vot positiu de Primàries Alella al PAM pels quatre anys de legislatura, i només com a prova pilot amb un pressupost de 4000 €. Quan és previst que es gastin 200.000 € a la festa de la Verema d'enguany, una aportació econòmica 50 vegades més petita per aquesta mesura en suport a la salut mental, ens va semblar totalment insuficient i un xantatge per justificar el gasto desmesurat que fa el nostre ajuntament en molts àmbits que no són, ni de bon tros, tan importants per la vida i la salut dels nostres conciutadans.

També en el ple de desembre Primàries Alella vam preguntar al Sr. alcalde pel futur de Can Manyé. En col·laboració amb la plataforma en defensa de Can Manyé vam plantejar el tema de la continuïtat en la bona gestió de l'espai, un referent de les arts visuals al nostre país, estarem amatents a la resolució d'aquest conflicte.

Bon 2024!

Acords del Ple

PLE ORDINARI DEL 30 DE NOVEMBRE DE 2023. Consulteu les vídeo actes alella.cat/plens

- ▶ **Aprovació del text refós de la modificació puntual del POUM a l'àmbit del carrer Ferran Fabra.** La documentació aprovada inclou les prescripcions requerides per la Comissió Territorial de l'Arc Metropolità de Barcelona. **Aprovat. A favor: ERC+SxA i AP-PSC. Abstenció: Primàries Alella i PP. En contra: Per Alella Junts-CM**
- ▶ **Aprovació inicial de l'Ordenança d'estalvi d'aigua.** La nova normativa inclou mesures a aplicar en les noves construccions i grans rehabilitacions per afavorir la protecció del medi ambient, el desenvolupament sostenible i l'ús eficient i racional de l'aigua. **Aprovat. A favor: ERC+SxA, AP-PSC, Per Alella Junts-CM i Primàries Alella. Abstenció: PP**
- ▶ **Pròrroga anual del conveni de delegació de competències de la Mancomunitat de Serveis d'Alella, El Masnou i Teià, a favor del Consell Comarcal del Maresme per a la prestació del servei de gestió de la deixalleria mancomunada.** **Aprovat. A favor: ERC+SxA, AP-PSC, PP i Primàries Alella. Abstenció: Per Alella Junts-CM**
- ▶ **Moció presentada per Per Alella Junts-CM, ERC+SxA i AP-PSC de millores a la Biblioteca Ferrer i Guàrdia.** A la moció s'acorda: Adequar l'horari de la Biblioteca Ferrer i Guàrdia d'acord amb la plantilla actual; continuar realitzant millores d'actualització i modernització de la biblioteca actual fins a la construcció del nou equipament i seguir

treballant en l'obtenció dels recursos supramunicipals necessaris per a potenciar activitats de foment de la lectura. **Aprovat. Per unanimitat.**

▶ **Moció presentada per ERC+SxA, AP-PSC i Per Alella Junts-CM sobre el finançament dels ens locals.** Entre altres qüestions s'acorda instar el Congrés, el Senat, el Parlament de Catalunya i els Governos de l'Estat i de la Generalitat, a una reforma estructural del finançament dels ens locals que assegurï el compliment del principi de suficiència financera. **Aprovat. A favor: ERC+SxA, AP-PSC, Per Alella Junts-CM i Primàries Alella. Abstenció: PP (J.Antoni Bernal). En contra: PP (M.Carme Torres)**

▶ **Declaració institucional presentada per ERC+SxA, AP-PSC, Per Alella Junts-CM i Primàries Alella amb motiu del 25N, Dia Internacional per a l'Eliminació de la Violència vers les Dones.** **Aprovat. Per unanimitat.**

▶ **Aprovació definitiva del Reglament del servei d'abastament d'aigua potable.** Aprovat amb caràcter d'urgència, el Reglament regula les condicions a les quals s'hauran d'ajustar les instal·lacions interiors, les normes generals del servei i la facturació. **Aprovat. A favor: ERC+SxA, AP-PSC i Primàries Alella. Abstenció: Per Alella Junts-CM i PP**

Serveis

- ▶ **OFICINES MUNICIPALS**
93 555 23 39 - www.alella.cat
De dilluns a divendres de 8.30 a 14 h
Dijous de 8.30 a 14 h i de 16.15 a 19 h
Horari intensiu: de l'1 de juny al 30 de setembre. Festes de Nadal i de Setmana Santa: de dilluns a divendres de 8.30 a 14 h
- ▶ **ALCALDIA**
93 555 05 50
- ▶ **POLICIA LOCAL**
93 555 24 12 · 092 · 112 Urgències
- ▶ **ÀGORA ALELLA (Antigues Escoles Fabra)**
93 540 72 45
www.alellajove.cat
- ▶ **BIBLIOTECA FERRER I GUÀRDIA**
93 555 90 55
De dilluns a dijous de 15 a 20 h
Divendres i dissabte de 10 a 13.30 h.
- ▶ **CAN MANYÉ ESPAI D'ART I CREACIÓ**
93 540 87 23
Dimecres, dijous i divendres de 17 a 20 h
Dissabte i diumenge d'11 a 14 h
- ▶ **CASAL DE LA GENT GRAN CAN GAZA**
93 540 05 21
- ▶ **CENTRE CULTURAL CAN LLEONART**
93 540 40 24
www.canlleonart.com
De dilluns a divendres de 8.30 a 13 h
De dilluns a dijous de 16.30 a 20h
- ▶ **COMPLEX ESPORTIU MUNICIPAL**
93 555 18 95
- ▶ **CONSORCI DE PROMOCIÓ ENOTURÍSTICA DE LA DO ALELLA**
93 555 63 53
www.doalella.cat
- ▶ **CONSULTORI LOCAL ALELLA (Ambulatori)**
93 555 03 54 / 93 326 89 01
- ▶ **DEIXALLERIA**
93 555 86 99
www.ladeixalleria.cat
- ▶ **ESPAI ACTIU-ESCOLA D'ADULTS (Antigues Escoles Fabra)**
93 555 39 12
De dilluns a dijous de 18 a 20 h
- ▶ **ESPAI D'ARTS ESCÈNIQUES CASAL D'ALELLA**
93 867 81 87
espaialella@alella.cat
- ▶ **GESTIÓ TRIBUTÀRIA DE LA DIPUTACIÓ**
93 202 98 02 / 674 96 07 59
Oficina tancada de l'1 al 26 d'agost
orgt.diba.cat
- ▶ **JUTJAT DE PAU**
93 555 82 05
De dilluns a divendres de 9 a 13 h
- ▶ **LLAR D'INFANTS MUNICIPAL ELS PINYONS**
93 555 55 09
- ▶ **OFICINA DE TURISME**
93 555 46 50
De dimecres a diumenge de 10 a 14.30 h. Divendres i dissabte de 10 a 14.30 h. Dilluns i dimarts tancats.
- ▶ **PAVELLÓ MUNICIPAL D'ESPORTS ABELARDO VERA**
93 540 19 93
- ▶ **PUNT D'ATENCIÓ A L'EMPRESA I L'EMPRENEDORIA (PAEE)**
637 73 70 75 (Cita prèvia)
alella.emprenedoriat@alella.cat
De dilluns a divendres, de 9 a 14 h. Dijous, de 16 a 19 h
- ▶ **SERVEIS SOCIALS**
93 540 63 07
- ▶ **RECOLLIDA DE RESTES VEGETALS I MOBLES**
681 244 234
- ▶ **SÍNDIC MUNICIPAL DE GREUGES**
alella.sindic@alella.cat. Cal sol·licitar cita prèvia



Deixalleria mòbil

Del 16 al 21 de gener i del 13 al 18 de febrer.
De dimarts a dissabte de 9.30 a 13 h i de 16 a 19 h i diumenge de 10 a 13.30 h.
Dilluns tancat. A la Riera Principal. Consulteu www.ladeixalleria.cat.

FARMÀCIES DE GUÀRDIA: GENER - FEBRER

6 de gener	MARTÍNEZ C/ Farigola, 12 · 93 540 23 42
7 de gener	GÓMEZ Rbla. Àngel Guimerà, 48 · 93 555 16 08
13 i 14 de gener	MARTÍNEZ C/ Farigola, 12 · 93 540 23 42
20 i 21 de gener	BERNAL C/ El Masnou, 30 · 93 540 03 83
27 i 28 de gener	GÓMEZ Rbla. Àngel Guimerà, 48 · 93 555 16 08
3 i 4 de febrer	MARTÍNEZ C/ Farigola, 12 · 93 540 23 42
10 i 11 de febrer	BERNAL C/ El Masnou, 30 · 93 540 03 83
17 i 18 de febrer	GÓMEZ Rbla. Àngel Guimerà, 48 · 93 555 16 08
25 i 2 de febrer	BERNAL C/ El Masnou, 30 · 93 540 03 83

Bernal: dissabte de 17 a 20.30 h i diumenge de 9 a 14h. **Gómez:** dissabte de 17 a 20 h i diumenge de 10 a 13 h. **Martínez:** dissabte de 16 a 20 h i diumenge de 10 a 13 h. **Servei guàrdies de les farmàcies del Masnou:** 93 555 33 08 - 93 555 04 03

OFICINA PER TRAMITAR EL DNI ELECTRÒNIC

Propera sessió de DNI electrònic: 7 de febrer de 2024 (recollida del document 13 de febrer). A Can Lleonart. Cal apuntar-se prèviament a la Policia Local. Més informació a www.alella.cat/dnielectronic.

TARGETA T-10 SOCIAL, ALELLA EXPRÉS I ALELLA CIRCUMVAL·LACIÓ

Targeta T-10 amb bonificació, al preu de 6,80€. Per a majors de 65 anys i menors de 25 anys, aturats i persones amb discapacitat física. Podeu comprar-la a l'Ajuntament.

TRANSPORT A DEMANDA I SERVEI DE TAXI

TRANSPORT A DEMANDA Tel. 900 696 566
Servei de taxi al preu de 2€ De dilluns a divendres de 7 a 20 h. Per a majors de 65 anys i persones amb discapacitat. La resta d'usuaris amb un límit de 6 viatges anuals.

CENTRALETA DEL SERVEI DE TAXI Tel. 93 540 13 86

DIRECTE AMB L'ALCALDE I CANALS DE COMUNICACIÓ MUNICIPALS

'Directe amb l'Alcalde'. Primer dimarts de mes a les 20h. La propera serà el 9 de gener a les 20h.

Ajuntament d'Alella. www.alella.cat, l'aplicació alellIAPProp i xarxes socials.

WhatsAppAlella. Accedir al número 644 267 149 a través de l'aplicació de WhatsApp i posar la paraula "hola".

Decidim Alella. Plataforma de participació ciutadana www.alella.cat/decidim

Oficina d'Atenció a la Ciutadania. Dubtes alella.oac@alella.cat o 93 555 23 39 (de dilluns a divendres de 8.30 a 14 h) o presencial amb cita prèvia. Tràmits 24 h/365 dies: www.alella.cat/tramits o amb cita prèvia.

ORGT per a taxes i impostos. Per ser atès a l'oficina d'Alella de l'ORGT cal cita prèvia www.orgt.diba.cat/ cites. Dubtes i consultes: 934 729 191 / 674 960 759 o orgt.alella@diba.cat.

CALENDARI FISCAL: GENER-MAIG 2024

Taxa Mercat Municipal (4t Trimestre)	24.11.2023	a	26.01.2024
Taxa Mercat de Marxants (4t Trimestre)	24.11.2023	a	26.01.2024
Taxa Servei Cementiri Municipal	26.02.2024	a	26.04.2024
Taxa Mercat de Marxants (1t Trimestre)	26.02.2024	a	26.04.2024
Taxa Mercat Municipal (1t Trimestre)	26.02.2024	a	26.04.2024
Impost Vehicls de Tracció Mecànica	01.03.2024	a	03.05.2024
Impost IBI urbà no domiciliat	02.05.2024	a	05.07.2024
Impost IBI no domiciliat (1a fracció)	02.05.2024		
Recàrrec IBI habitatges desocupats permanentment	02.05.2024	a	05.07.2024
Taxa de Gestió de Residus Domèstics	02.05.2024	a	05.07.2024

Agenda d'activitats

- ▶ **Dimarts 9 de gener**
 - 20h Facebook live i Instagram @marcaldmendo
Directe amb l'alcalde.
- ▶ **Dimecres 10 de gener**
 - 19h Can Lleonart*
Presentació del llibre 'El celler de les Galeries Laietanes' de J.M. Minguet.
- ▶ **Dijous 11 de gener**
 - 19h Can Lleonart*
Tast de mel. alella.cat/canlleonart
 - 19.30h Biblioteca Ferrer i Guàrdia*
Club de lectura. *El color porpra*, d'Alice Walker.
- ▶ **Divendres 12 de gener**
 - 20h Espai d'Arts Escèniques Casal d'Alella*
Teatre. *Voltaire/ Rousseau. La disputa*. alella.cat/espaialella
 - 20h Espai social del Casal d'Alella
Karaoke. I també el 19 i 26 de gener a la mateixa hora.
Organitza: Associació Casal d'Alella
- ▶ **Dilluns 15 de gener**
 - 20h Espai social del Casal d'Alella
Projecció de l'òpera *Carmen*. Organitza: Associació Casal d'Alella
- ▶ **Dimecres 17 de gener**
 - 9.30h Parada de bus de Can Lleonart*
Sortida cultural. El call jueu: història dels jueus a Barcelona.
www.alella.cat/canlleonart
- ▶ **Dijous 18 de gener**
 - 19h Can Lleonart*
Tertúlia. Indonèsia desconeguda: Nord de Sulawesi-Oest de Papua.
alella.cat/canlleonart.
 - 20h Espai social del Casal d'Alella
Presentació del llibre *Nòmada*, de Manu Miralles.
Organitza: Associació Casal d'Alella
- ▶ **Divendres 19 de gener**
 - 19h Can Manyé*
Inauguració de l'exposició "Aquella llum d'entre muntanyes", d'Albert Gironès. alella.cat/canmanyé
 - 20h Espai d'Arts Escèniques Casal d'Alella*
Música. Amor amb b (de boleros). alella.cat/espaialella.
- ▶ **Dissabte 20 de gener**
 - 8h Aparcament de Can Lleonart
Sortida. Camins i llegendes. Organitza: Associació Casal d'Alella
 - 11h Can Lleonart*
Ballada de swing! Tast de passos bàsics del ball. Obert a tothom.
alella.cat/canlleonart.
 - 22h Espai social del Casal d'Alella
Concert de rock amb Middle Way. Organitza: Associació Casal d'Alella
- ▶ **Diumenge 21 de gener**
 - 17.30h Espai d'Arts Escèniques Casal d'Alella*
Circ familiar. Ta Circ Tun, amb Cia Sifo. alella.cat/espaialella

Exposició a Can Manyé

Del 19 de gener al 3 de març
"Aquella llum d'entre muntanyes", d'Albert Gironès.
Horari: Dimecres, dijous i divendres de 17 a 20h. Dissabtes i diumenges d'11 a 14 h.

*Activitat organitzada per l'Ajuntament

- ▶ **Dimarts 23 de gener**
 - 10.30h Espai d'Arts Escèniques Casal d'Alella*
Gent 6.0. Balla. alella.cat/gent60
- ▶ **Dimecres 24 de gener**
 - 19.30h Espai social del Casal d'Alella
Documental *Expedició a l'Ama Dablam*. Organitza: Associació Casal d'Alella
 - 20h Biblioteca Ferrer i Guàrdia*
Cent poemes, de Vicenç Llorca, amb Jordi Boixadós i Antonio Iniesta.
- ▶ **Divendres 26 de gener**
 - 17h Can Lleonart*
Fet a mà. Taller d'iniciació a l'Ikebana: moribana. alella.cat/canlleonart
 - 17h Can Lleonart*
Benestar. Ioga fascial- moviment & automassatge alella.cat/canlleonart
 - 18h Espai d'Arts Escèniques Casal d'Alella*
Cinema. *Cinexic. Ratolins i guineus*. alella.cat/espaialella.
 - 21h Espai social del Casal d'Alella
Libera tu taletó. Espectacle de varietats. Organitza: Associació Casal d'Alella
- ▶ **Dissabte 27 de gener**
 - 22h Espai social del Casal d'Alella
Concert versions amb Montse Avellaneda. Organitza: Associació Casal d'Alella
- ▶ **Diumenge 28 de gener**
 - 9.30h Riera Principal
Tres Tombs. Esmorzar de traginers, desfílada i benedicció dels animals. alella.cat/trestombs Organitza: Associació de Trabucaires del Vi d'Alella
- ▶ **Dimarts 30 de gener**
 - 9.30h Plaça de l'Ajuntament*
Celebració del Dia Escolar de la No Violència i la Pau (DENIP)
 - 18h Espai d'Arts Escèniques Casal d'Alella*
Cinema. Cicle Guadí. *Creatura*. alella.cat/espaialella.
- ▶ **Dimecres 31 de gener**
 - 7.30h Can Lleonart*
Sortida de natura. Romanyà de la Selva. alella.cat/canlleonart
 - 17h Can Gaza*
Gent 6.0. Fogons d'Alella. Cuina d'hivern. alella.cat/gent60
- ▶ **Dijous 1 de febrer**
 - 19h Can Lleonart*
Tast de cocktails amb ratafia. alella.cat/canlleonart
- ▶ **Diumenge 4 de febrer**
 - 17.30h Parada de bus de Can Lleonart*
Gent 6.0. Anem a ballar a La Paloma. alella.cat/gent60
- ▶ **Dimarts 6 de febrer**
 - 20h Facebook live i Instagram @marcaldmendo
Directe amb l'alcalde.
- ▶ **Dimecres 7 de febrer**
 - 17.30h Can Lleonart*
Taller de cuina. El secret d'un risotto perfecte. alella.cat/canlleonart

Tria la Via

1 de febrer, a les 19 h, a l'Espai d'Arts Escèniques
Itineraris educatius després de la ESO. Activitat adreçada a famílies de 3r i 4t d'ESO. Inscripcions a alella.cat/trialavia



Audiències públiques de barri

L'Ajuntament convoca els veïns i veïnes del municipi
per informar de diferents temes
i copsar de prop llurs inquietuds i suggeriments

Mar i Muntanya, Can Teixidor, La Soleia, La Solaia, La Serreta

Dilluns 12 de febrer de 2024, a les 19.30 h

Canonge, Can Sors, La Gaietana, Montals, Ibars Meia

Dimarts 13 de febrer de 2024, a les 19.30 h

Mas Coll, Can Comulada, Alella Parc, Font de Cera, Can Magarola

Dimecres 14 de febrer de 2024, a les 19.30 h

Cal Baró, Nova Alella, La Sarota, Verge de la Mercè, Gaggioli, Eixample

Dimarts 20 de febrer de 2024, a les 19.30 h

Centre Urbà, el Rost, Sot del Marquès, Cal Vell, Garrofers, Vallbona, Can Vera

Dimecres 21 de febrer de 2024, a les 19.30 h

Les sessions es faran de manera presencial a la sala Carquefou de l'Espai d'Arts Escèniques Casal d'Alella

Preguntes i propostes: alella.cat/audienciesbarri