



- 4 Millores a l'enllumenat públic de Mas Coll i Can Comulada.
- 5 Campanya d'informació i control sobre l'ús dels patinets elèctrics.
- 9 Flotats farà residència i obrirà la temporada a l'Espai.



Sol, solet...

L'Ajuntament promou l'energia renovable als edificis públics amb un desplegament massiu i sense precedents de plaques solars.

SUMARI

3

En portada

- ▶ Plaques solars a les teulades municipals.

4

- ▶ L'enllumenat de Mas Coll i Can Comulada se substitueix per lluminàries tipus led.
- ▶ Un semàfor facilita l'accés des de Marià Estrada als vehicles d'emergències.

5

- ▶ Campanya sobre el bon ús dels patinets elèctrics.
- ▶ Comença la poda i manteniment d'arbrat.

6

- ▶ La Policia i els Mossos desmantellen una plantació de marihuana a Alella.
- ▶ Consells de seguretat als comerços.

7

- ▶ El Consell d'Infància es renova amb nous consellers i conselleres.
- ▶ Marc Almendo és nomenat diputat a la Diputació de Barcelona.

8

- ▶ Meritxell Genescà guanya el premi de contes Alella a Guida Alzina.
- ▶ Les bones notes de Can Lleonart.

9

- ▶ "La disputa" de Flotats obre la temporada de l'Espai d'Arts Escèniques.

10

- ▶ Marató d'activitats nadalzenques.

11·12·13

Grups municipals

Acords del Ple Municipal

14

Serveis i telèfons d'interès

15

Agenda d'activitats

Nou any, nous projectes



L'alcalde,
Marc
Almendo Campillo

El tombant d'any és, tradicionalment, moment de fer valoracions de l'any que es deixa enrere i de projectar esforços i il·lusions en els projectes que el nou any ens brinda l'oportunitat d'engegar. Personalment, en el moment d'escriure aquest editorial, falta poc perquè esdevingui diputat de la Diputació de Barcelona, una etapa que assumeixo amb gran il·lusió i, sobretot, amb responsabilitat.

La Diputació de Barcelona és també una administració local, com els mateixos ajuntaments, per bé que es tracta d'una de les administracions locals més grans que existeixen al nostre país, ja que engloba 311 municipis de la demarcació de Barcelona i assumeix un paper molt rellevant en el dia a dia dels governs locals.

Jo esdevinc diputat en representació d'Esquerra Republicana, al partit judicial de Mataró, però, òbviament, ho faig representant el nostre poble, Alella. I aquesta és una de les coses que més il·lusió i respecte em fan, a parts iguals, perquè serà la primera vegada en la història moderna que un alellenc esdevindrà diputat. Així, inicio una nova etapa, ara com a diputat i alcalde d'Alella, però sense deixar enrere els mateixos principis, valors i objectius que sempre m'han guiat: ser un servidor públic que treballa per les persones i per fer d'Alella un poble encara millor del que és.

A Alella, el 2024 ens encara a molts reptes i és justament des d'aquests principis, valors i objectius que ho farem. M'omple d'alegria veure com creix la llavor de grans projectes de poble com el Consell d'Infància, el Consell de Poble o el flamant Consell Agrari.

Segurament, un dels grans reptes que es repeteix any rere any és aconseguir fomentar la participació i implicació ciutadana, des d'espais formals o amb processos participatius, com el del PAM o la segona edició dels pressupostos participatius 2024-2025. I si es repeteix és per la importància que té tenir una societat cohesionada i capacitada: una comunitat de persones que és un dels grans tresors que tenim al nostre poble.

Encarem la recta final del 2023 amb *La Marató*, Nadal i Cap d'Any. I engegarem el 2024 amb un dels moments més màgics de l'any: l'arribada dels Reis d'Orient.

Que gaudim d'aquests dies de trobada i germanor i carreguem piles per a l'inici d'un 2024 que esperem que arribi farcit d'il·lusions, felicitat i bons moments. En nom de tot l'Ajuntament d'Alella us desitgem unes bones festes a prop dels vostres éssers estimats!



AJUNTAMENT D'ALELLA

Feu-nos arribar els vostres dubtes o suggeriments a alella.comunicacio@alella.cat, consulteu www.alella.cat i [alellAPP](#) i seguïu-nos a [facebook](#), [twitter](#), [instagram](#) i [youtube](#).

Exemplars i distribució gratuïts a tota la població.

EDICIÓ I COORDINACIÓ:

Regidoria de Comunicació de l'Ajuntament d'Alella
D.L. B-17963-84

Més plaques solars als equipaments

S'han instal·lat més de 220 panells fotovoltaics a les teulades de diferents edificis públics.



A la teulada de la comissaria de la Policia Local s'han instal·lat 27 mòduls de plaques solars.

L'Ajuntament finalitza l'any donant un impuls important en el seu camí cap a la transició energètica, la reducció d'emissions i l'adaptació al canvi climàtic, aprofitant una de les fonts d'energia renovable més importants: el Sol.

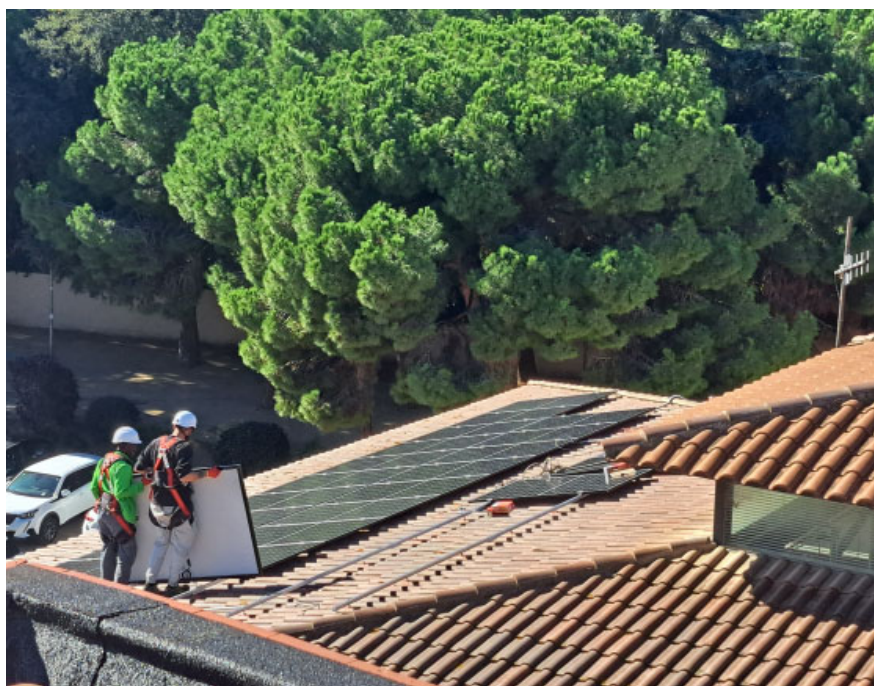
Aquest mes de desembre culminarà un treball iniciat fa mesos per al desplegament d'una xarxa de sistemes fotovoltaics que permetrà subministrar energia elèctrica a la major part dels edificis públics municipals aprofitant l'energia solar.

L'ús d'aquesta tecnologia permet un estalvi energètic i redueix l'ús de combustibles fòssils i les emissions contaminants. A més, la instal·lació de plaques solars a les teulades minimitza l'impacte visual als edificis.

Més de 220 panells

Al novembre es va enllestir la instal·lació de 163 mòduls fotovoltaics repartits en quatre edificis públics: 42 a l'Ajuntament, 58 al Mercat Municipal, 36 a l'Escola Fabra i 27 a la comissaria de la Policia Local. Aquest mes de desembre es preveu instal·lar 60 panells més a l'edifici del Consultori Local d'Allella. Amb les noves instal·lacions s'aconsegueixen 137 kWp nous de potència elèctrica fotovoltaica dels edificis municipals.

A més, i en paral·lel, s'està redactant el projecte de millora energètica al magatzem de la Brigada Municipal a



A la teulada del Mercat Municipals s'han instal·lat 58 mòduls de plaques solars.

Can Segura, l'espai públic amb major capacitat per a la instal·lació de plaques solars. Aquesta intervenció permetrà incrementar la xarxa amb 75 kWp més.

La inversió en aquestes actuacions, sense comptar la de Can Segura, ha comportat una despesa de més de 123.000 euros, per a la qual l'Ajuntament disposa d'una subvenció de 70.000 euros procedents del programa de suport a la rehabilitació energètica d'edificis de l'Institut Català de l'Ener-

gia, nodrit dels fons europeus Next Generation. La Diputació també ha concedit una subvenció per a la realització del projecte d'instal·lació de plaques fotovoltaïques a Can Segura.

Les noves instal·lacions complementen les que ja estaven en funcionament a l'Escola La Serreta, l'Escola Fabra i les Antigues Escoles Fabra.

123.000 €



La tecnologia led s'estén a Mas Coll i Can Comulada

S'ha substituït l'enllumenat públic dels dos barris per millorar l'eficiència energètica.

Dins de les actuacions adreçades a millorar l'eficiència energètica i reduir el consum en l'enllumenat de la via pública que l'Ajuntament du a terme en diferents espais del municipi, aquest mes de novembre s'han enllestit els treballs de substitució de l'enllumenat dels barris de Mas Coll i Can Comulada.

L'actuació, realitzada per l'empresa Electricitat Boquet SL, ha consistit a substituir les més de 360 làmpades de vapor de sodi antigues per lluminàries tipus led que permeten un 54% d'estalvi energètic. A més, s'han renovat els caixetins i la instal·lació elèctrica interior de tots els punts de llum.

En aquesta actuació s'han invertit 143.158 euros, finançats a partir d'una subvenció de la Diputació de Barcelona per a millores de l'eficiència energètica dels municipis.

L'any 2022 es van substituir una seixantena de projectors i llumeneres de



Els punts de llums dels barris de Can Comulada i Mas Coll s'han substituït per llumeneres Led.

diferents espais públics del centre urbà, amb una inversió de 42.000 euros. Aquesta actuació s'afegeix al projecte de renovació de l'enllumenat públic de Nova Alella que es va realitzar l'any

2020 amb una inversió de 113.360 euros.

143.158 €



Un semàfor facilita l'accés als vehicles d'emergència des de Marià Estrada a la carretera BP-5002

Des del mes de novembre està en funcionament el sistema semafòric que permet accedir als vehicles d'emergència (Policia Local i l'ambulància del SEM d'Alella i els vehicles de l'ADF) a la carretera BP-5002 des del passeig de Marià Estrada. L'encreuament semafòric es regula mitjançant un comandament a distància i permet resoldre la problemàtica d'aquesta intersecció per accedir amb rapidesa a la carretera, una via molt utilitzada pels vehicles policials i sanitaris, que tenen les seves centrals al barri de Vallbona i han d'utilitzar aquesta via per sortir a la carretera. A més dels semàfors de la intersecció, s'ha millorat la senyalització de la zona, amb una inversió de 48.000 euros.



L'encreuament semafòric facilita l'accés a la carretera als vehicles d'emergències i de serveis.

Campanya sobre el bon ús dels patinets

La Regidoria de Seguretat Ciutadana ha iniciat una campanya informativa i de control sobre la normativa que regula la circulació amb patinets elèctrics, en vigor des de gener de 2021, que equipara aquest mitjà a la resta de vehicles i estableix que han de complir les normes del Codi de Circulació. La regulació estableix mesures de seguretat adequades a aquests vehicles, cada cop més presents a la via pública, per tal de fer compatible l'ús d'aquest mitjà de transport personal, pràctic i sostenible, amb la seguretat dels vianants i la resta de vehicles.



Agents de proximitat fan campanya a l'Institut.

La campanya de seguretat se centra principalment en els espais més transitats per aquest tipus de vehicle, com l'accés a l'Institut Alella. A més d'informar els conductors sobre la normativa, es reparteix un document editat per l'Ajuntament que recull, de forma molt gràfica, les principals prohibicions i obligacions que cal tenir en compte per conduir els patinets. La campanya es va iniciar a mitjan novembre i consta d'una primera part d'informació i conscienciació i una segona fase de vigilància i control en què se sancionarà aquelles persones que cometin infraccions.



Comencen les feines de manteniment i poda d'arbrat

L'Ajuntament va iniciar a finals de novembre els treballs anuals de poda i manteniment de l'arbrat viari. Les feines es desenvoluparan fins al gener i afectaran 1.692 arbres repartits per tot el municipi.

L'objectiu d'aquests treballs, que es realitzen periòdicament, és garantir la conservació dels arbres, controlar-ne les dimensions, afavorir-ne la qualitat i els atributs paisatgístics, fomentar la biodiversitat i reduir les molèsties que puguin ocasionar al veïnat o als serveis.

A totes les espècies, excepte a les moreres en què es fa una poda de brocada, les podes són de manteniment i sanejament per tal de treure les branques seques, mortes, malaltes o mal orientades que puguin dificultar el crei-

xement i la salut de l'arbre o bé que obstaculitzin el pas de vehicles o persones o la senyalització viària.

Els treballs de poda poden afectar puntualment l'estacionament o la circulació de vehicles en alguns carrers. Les afectacions seran senyalitzades prèviament als carrers afectats. L'Ajuntament demana a la ciutadania que estigui al cas de les senyalitzacions per tal de facilitar el desenvolupament dels treballs.

L'Ajuntament va adjudicar a l'empresa Paisatgisme Melsió S.L.U el servei de poda i manteniment de l'arbrat municipal per un import de 28.044 (IVA inclòs) a l'any, prorrogables en terminis d'any en any durant un màxim de dos exercicis més.



Els treballs es van iniciar el 22 de novembre.

Policia Local i Mossos d'Esquadra desarticulen un grup criminal que cultivava marihuana a Alella

Agents de la Policia Local d'Alella i Mossos d'Esquadra de la Unitat d'Investigació de Premià de Mar han desarticulat un grup criminal que es dedicava al tràfic de droga. En l'operació conjunta s'han detingut quatre persones, dues d'elles a Alella, acusades de pertinença a grup criminal, falsificació documental, tràfic de droga i defraudació de fluid elèctric. Els caps del grup residien a Barcelona i al domicili d'Alella hi cultivaven marihuana.

Les investigacions es van iniciar el passat mes d'agost i han culminat els dies 9 i 10 de novembre amb la detenció de quatre persones (3 homes i una dona) i el comís d'una plantació de gairebé un miler de plantes de marihuana en un domicili d'Alella, una casa d'uns 500 metres quadrats d'un barri residencial del poble.

En l'entrada al domicili, realitzada el passat 9 de novembre, s'han detingut dues persones que actuarien com a jardineros de la plantació. També s'ha comprovat que aquesta plantació s'estenia a 6 estances de la casa, a ple rendiment. Més de 250 plantes tenien una mida de més de 1,20m. Així mateix, s'han comissat 426 grams de marihuana en una bossa, 47 mòduls de led, 9



L'actuació conjunta de la Policia Local i Mossos va permetre desarticular un grup dedicat al tràfic de drogues.

filtres d'aire, 6 ventiladors, 1 humificador i 1 inhibidor de freqüència.

Es va comprovar que també es realitzava una defraudació del fluid elèctric comparable al consum d'una dotzena de llars. Aquesta defraudació ascendeix a més de 34.000 euros. L'alt consum elèctric era conseqüència de tota la infraestructura necessària per al cultiu. Els aires condicionats, per exemple, estaven activats les 24 hores del dia. La tensió del sistema elèctric suposava un risc elevat per a les perso-

nes, ja que podria haver provocat un incendi.

Paral·lelament, el mateix 9 de novembre, també es va fer una entrada en un domicili de Barcelona, que era el lloc de residència dels caps del grup criminal. Aquí es va realitzar una tercera detenció i es va comissar diversa documentació falsa. Finalment, el 10 de novembre, es va detenir una quarta persona que formaria part del grup criminal. Els detinguts van passar a disposició judicial.

La Policia recorda consells de seguretat als comerços



La regidoria de Seguretat Ciutadana posada en marxa aquest mes de desembre la campanya anual de seguretat als comerços, coincidint amb l'època de major activitat comercial amb les compres nadalenes. La mesura té l'objectiu de prevenir els actes delictius que s'accentuen amb l'augment de l'activitat comercial i l'afluència de gent al carrer.

Una agent de proximitat visita els comerços per informar els botiguers i botigueres de tot allò que han de tenir present per evitar robatoris. A la visita també es facilita als comerciants un fu-

llet informatiu amb els consells de seguretat amb mesures preventives per reduir el risc de ser víctimes d'actes delictius, com furts o estafes. A la campanya també s'obsequia els comerciants amb una agenda amb el logotip de la Policia Local.

La campanya també permet posar al dia les dades de contacte i la informació bàsica de cada establiment. La tasca informativa es complementa amb un increment de la presència policial d'agents a peu pels carrers amb activitat comercials.

El Consell d'Infància es renova



El 21 de novembre es va fer l'acte de presa de possessió dels nous consellers i conselleres del Consell d'Infància

El Consell d'Infància Municipal del curs 2023-2024 es va constituir formalment el 21 de novembre amb la presa de possessió dels nous consellers i conselleres i dels assessors i assessores. Amb l'acte de constitució culmina el nou procés d'elecció en el qual s'ha renovat la meitat de la representació amb la incorporació de l'alumnat que cursa cinquè de primària a les escoles d'Alella o que està empadronat al poble i estudia fora del municipi.

Els consellers i les conselleres van iniciar el nou mandat llegint el manifest del Dia Universal dels Drets dels Infants del Consell Nacional dels Infants i Adolescents de Catalunya en el qual es demana més conscienciació per erradicar les violències envers la infància i l'adolescència.

L'alcalde, Marc Almendro, la regidora de Participació i Associacionisme, Mercè Vizern i la regidora d'Educació i infància, Gemma Grau, van donar la benvinguda als nous membres. Com a primera tasca, el Consell ha rebut l'encàrrec de valorar des de la perspectiva infantil les festes i actes populars que s'organitzen a Alella i fer propostes sobre el que consideren que caldria canviar o millorar.

El Consell d'Infància d'Alella és un òrgan de participació ciutadana local que es va començar a crear l'any 2021 que permet que els infants puguin col·laborar activament en la construcció, desenvolupament i millora d'Alella a través de l'expressió d'idees, reflexions, opinions i propostes amb voluntat transformadora.

Docents d'Alella reben formació sobre salut mental i emocional

Una quarantena de professionals i docents de l'Institut Alella, de l'Escola Fabra i de l'Escola La Serreta han participat en un programa formatiu per capacitar els docents en relació a temes de salut mental i benestar emocional de cara a treballar amb els i les joves. La formació s'ha desenvolupat en quatre sessions de dues hores i mitja de durada que s'han desenvolupat durant els dimecres del mes de novembre. Entre altres qüestions, els docents treballen tècniques de gestió emocional i com actuar de forma preventiva en casos potencials de risc. A més de conèixer els recursos disponibles que tenen a l'abast, també reben formació sobre els factors de risc i els factors protectors. La iniciativa s'emmarca dins del Programa de Benestar Emocional que està duent a terme l'Ajuntament amb l'objectiu de millorar l'atenció emocional de la població.

Alella acull una marxa exploratòria amb perspectiva feminista

Una quinzena de dones de diferents edats van participar el 16 de novembre en una marxa exploratòria per diferents carrers del poble amb l'objectiu d'analitzar la percepció de seguretat dels espais i proposar millores que puguin evitar situacions de risc. La marxa es va desenvolupar pel centre de municipi, des de la parada de bus de Can Leonart fins a l'aparcament de vehicles de Can Calderó, passant per diferents carrers i places. Aquesta actuació és una de les més de dues-centes mesures que proposa el Pla Nacional de Prevenció de les Violències Masclistes presentat el 20 de novembre pel Departament d'Igualtat i Feminismes de la Generalitat.



Marc Almendro és nomenat diputat a la Diputació de Barcelona



Marc Almendro amb la resta del grup d'ERC de la Diputació.

L'alcalde d'Alella, Marc Almendro, ha estat designat diputat d'ERC a la Dipu-

tació de Barcelona. És la primera vegada que un càrrec electe del municipi forma part d'aquesta administració supramunicipal, que té un total de 51 diputats i diputades.

Almendro formarà part del govern de la Diputació i participarà en diferents òrgans (plenari i comissions informatives), però, de moment, no tindrà delegació d'àrees i continuarà amb plena dedicació a l'Ajuntament. L'alcalde va prendre possessió del càrrec de diputat en el 30 de novembre.

Meritxell Genescà guanya el premi Guida Alzina

Per primera vegada, i malgrat l'alta participació, el premi de poesia Alella a Maria Oleart ha quedat desert.



Meritxell Genescà ha guanyat la 22a edició del premi de contes Alella a Guida Alzina, amb l'obra "Joc simbòlic".

Dins dels actes del Correllengua, el 18 de novembre es va celebrar a Can Lleonart l'acte de lliurament dels Premis Literaris Alella 2023. Meritxell Genescà, de Sant Salvador de Guardiola, ha estat la guanyadora de la 22a edició del premi de contes Alella a Guida Alzina per l'obra *Joc simbòlic*.

El jurat, format Anna Gas, Anna Ballbona i Fina Llorca, va decidir per unanimitat guardonar aquest relat destacant la seva "frescor i originalitat" i la perspectiva de gènere present en una narració que va generant una ambientació misteriosa i unes expectatives

que acaben amb un final molt suggeridor i obert a les interpretacions.

Enguany aspiraven al premi Guida Alzina un total de 93 obres procedents d'arreu dels Països Catalans. Històries ambientades en escenaris molt diferents, amb temes molt diversos, com les relacions familiars o el rebuig de la violència contra les dones, i amb obres amb variacions dialectals deliberadament remarcades pels autors i autores. El premi consisteix en 600 euros i la publicació de l'obra en la revista *Alella*.

L'altre premi literari, el de poesia Alella a Maria Oleart, va quedar desert

per primera vegada en les seves 26 edicions d'història. Després de la lectura i anàlisi dels 45 poemaris presentats, el jurat format per Glòria Coll, Gemma Garcia i Laia Llobera, va acordar per unanimitat declarar el premi desert per tal de "preservar la qualitat literària i el prestigi" d'aquest certamen i de l'Editorial Fonoll, en considerar que cap de les obres destaca per la seva "originalitat, forma, ni estructura" i es denota poca coherència en els treballs. Una decisió que no és senzilla, però que permetrà continuar fent que aquest sigui un certamen de referència.

L'alcalde d'Alella, Marc Almendro, va destacar la importància i la llarga trajectòria dels Premis Literaris, remarcant el seu valor com a difusors de la literatura, la llengua i la cultura catalanes. Almendro va reconèixer el doble repte d'aquests guardons: mantenir una àmplia participació i garantir la qualitat de les obres premiades.

L'acte va finalitzar amb l'espectacle "Parlen les dones", un concert-recital de Lia Sampai i Adrià Pagès, en què la cantautora va combinar cançons pròpies amb poesies musicades de Maria-Mercè Marçal, Montserrat Abelló, Mercè Rodoreda i altres dones referents de la cultura catalana.

Can Lleonart acomiada l'any amb un bon balanç

Can Lleonart s'ha refermat aquest curs 2022-2023 com un centre cultural de referència dins i fora d'Alella. L'any es tanca amb més de 900 usuaris i usuàries, dels quals entre un 50 i 60% —depenent de les diferents programacions— són d'Alella.

En 10 anys l'equipament ha duplicat el seu alumnat, que està format sobretot per dones ja que representen més del 70% del públic habitual del centre. La mitjana d'edat, està a l'entorn dels 60 anys i quasi el 30% dels usuaris i

usuàries del curs són nou alumnat, una dada molt destacable que es podria vincular amb les piràmides demogràfiques actuals, i les primeres jubilacions de la generació del *baby boom*, al marge de la trajectòria i l'ampli ventall de cursos i tallers que ofereix Can Lleonart.

Inscripcions a la nova temporada

Can Lleonart ja té a punt l'oferta cultural de la nova temporada d'hivern. La primera programació de l'any és la que registra més noves altes, ja que alguns

cursos són anuals. Les inscripcions s'obren el 19 i 20 de desembre per a l'antic alumnat i veïns i veïnes d'Alella i el 21 per a tothom. Trobareu tota la informació de cursos, tallers, sortides, tertúlies i exposicions actualitzada a alella.cat/canlleonart.

Mostra de Nadal

Del 4 al 22 de desembre es poden visitar a la primera planta de Can Lleonart els treballs realitzats per l'alumnat pels diferents tallers i cursos.

Flotats obre la temporada a l'Espai d'Arts Escèniques



Josep Maria Flotats farà residència a Alella amb la nova adaptació de *La Disputa* que es podrà veure el 12 de gener.

Amb el fil conductor *#acordança*, la programació de l'Espai Alella s'inicia amb un convidat de luxe. L'any arrenca amb la residència i immediata preestrena de la nova adaptació de *La Disputa*, una obra escrita pel francès Jean-François Prévand, de la mà d'un dels grans del nostre teatre, Josep Maria Flotats, encarregat d'adaptar i dirigir aquest text que ell mateix protagonitza. Serà divendres 12 de gener a les 20h.

L'oferta teatral es completa amb un altre nom propi català: Carles Sans, que presentarà el seu espectacle *Per fi sol!*, dirigit per José Corbacho, que explica anècdotes i històries viscudes amb El Tricicle. Aquest espectacle comptarà amb un servei de Teatreca dedicat als jocs de taula.

El teatre amateur anirà a càrrec de l'associació Amics del Teatre d'Alella amb la nova versió d'*El metode Grönholm*, de Jordi Galceran. I llegirem teatre al Club de Lectura amb la proposta del Teatre Nacional de Catalunya *Entrevistes breus amb dones excepcionals* i la presència especial de la seva directora, l'alellenca Mònica Bofill.

Música de casa nostra

La música tindrà grans noms d'Alella amb la reprogramació de *L'Amor amb b de bolero* de Joan Ramos, que es va haver d'ajornar per indisposició de la cantant, i la presentació del nou disc i celebració dels 20 anys de carrera mu-

sical de Narcís Perich.

Laia Santanach portarà la dansa a l'Espai amb *Tradere*, una proposta de dansa contemporània i música electrònica en viu que investiga sobre la pràctica d'aquelles tradicions occidentals que sacrifiquen el cos per estima, creença i tradició i per formar part d'una comunitat dins d'una festivitat.

Gran varietats de propostes familiars

Les propostes familiars recuperen el circ amb *Ta Circ Tun* de la Companyia Sifó, un espectacle còmic i gestual que posa en qüestió les formes d'organització social actuals i els rols de gènere amb humor. El programa rescata, amb acompanyament de piano inclòs, una de les grans obres del cinema mut: *El somriure*, de Buster Keaton. Completen l'oferta familiar la recuperació de les tradicions amb *La Petita Capmany*, de Tanaka teatre, i *Frederik*, el nou muntatge de Teatre al Detall, una oda a la importància de la cultura en les nostres vides.

La programació acull també l'espectacle *Llumeneres*, una proposta d'Espais de Poesia i que ens convidarà a una rave poètica molt especial, i el cinema s'omplirà d'estrenes i dels cicles Cinexic i Cicle Gaudí que visibilitzen el cinema català i en català.

Les entrades es posen a la venda a partir del 20 de desembre. alella.cat/espaialella.

L'Àgora obre un canal de tik tok

L'Àgora ha obert un canal de tik tok per apropar-se al públic jove i adolescent que utilitza majoritàriament aquesta xarxa social. Amb el nou canal [@agora_alella](https://www.tiktok.com/@agora_alella) es vol difondre contingut que pugui interessar al públic jove i connectar amb aquest col·lectiu de forma amena i propera.

De l'11 de desembre al 14 de gener torna a obrir l'aula d'estudis

L'Ajuntament posa a disposició dels i les joves l'aula d'estudi perquè puguin estudiar o fer treballs en grup. És un espai adaptat, còmode i acollidor que obrirà de l'11 de desembre al 14 de gener. Aquest servei es posa en marxa a la sala d'entitats de les Antigues Escoles Fabra en l'època d'exàmens de Batxillerat, Cicles Formatius i Universitat per facilitar als joves, de 16 a 30 anys, un espai adequat per estudiar. La sala té accés gratuït a Internet i disposa d'un espai habilitat per menjar i beure. alella.cat/salaestudis.

Curs de suport vital bàsic al Pavelló

Amb l'objectiu de millorar la capacitat de les persones que formen part dels diferents àmbits de l'esport, el Consell Esportiu del Maresme, amb el suport de l'Ajuntament d'Alella, organitzarà un curs de Suport Vital Bàsic i desfibril·lació automàtica (DEA) aquest mes de desembre. El curs es portarà a terme dissabte 23 de desembre a la sala polivalent del Pavelló Municipal d'Esports, té una durada de 6 hores i les persones que superin el curs rebran la certificació del Consell Català de Ressuscitació. Més informació a cemaresme@cemaresme.cat

Trobada amb la ciutadania d'origen francès per parlar de Carquefou

El Comitè d'Agermanament Alella-Carquefou i l'Ajuntament convoquen la ciutadania d'origen francès que viu a Alella a una trobada per donar a conèixer aquesta relació i convidar-los a fer aportacions per mantenir viu i millorar els vincles amb aquest municipi francès, amb qui Alella està agermanat des de 1997. La trobada serà el 17 de gener a les 19h a la Sala Carquefou de l'Espai.

Marató d'activitats nadalzenques

El cap de setmana 16 i 17 de desembre se celebra la Fira de Nadal i la major part d'actes de *La Marató*.

En la recta final de l'any 2023, l'Ajuntament, entitats, comerços i veïns i veïnes del poble uneixen esforços per animar l'ambient i la celebració col·lectiva de les festes nadalzenques que donen pas a l'arribada del nou any. Enguany s'han programat més d'una cinquantena de propostes que es concentraran sobretot el cap de setmana del 16 i 17 de desembre amb la Fira de Nadal, i les propostes lúdiques que l'acompanyen, i els actes organitzats per recaptar fons per a *La Marató* de TV3.

El tret de sortida de les activitats nadalzenques es va donar l'1 de desembre amb l'encesa de llums, amb la participació de la Coral Municipal i la Coral l'En-cantada de l'Escola La Serreta. A les llums nadalzenques de places i carrers, se sumen els ornaments i decoracions proposats pels establiments, llars i carrers que participen en els tres concursos que organitza l'Ajuntament: el d'aparadors, carrers i façanes nadalzenques.

El Nadal a Alella té un vessant solidari i festiu, però també busca promoure l'activitat comercial al municipi. Una trentena d'establiments s'han adherit a la campanya nadalzenca. Les persones que facin compres en aquests comerços entre l'1 de desembre i el 5 de gener podran bescanviar els tiquets per butlletes i participar en el sorteig de més de 50 paneres amb vals descompte que es podran fer servir a les mateixes botigues que participen en la campanya.

La Fira de Nadal, amb tot tipus de parades amb articles de regal, i el Trenet comercial, juntament amb les activitats familiars, són algunes de les propostes pensades per dinamitzar el comerç.

La Fàbrica de Juguines a Can Lleonart

Els Reis d'Orient tornaran a instal·lar un dels seus punts de producció a Can Lleonart. La Fàbrica de Juguines obrirà el 3 i 4 de gener, de 17.30 a 21h. Es



DIMECRES 13 DE DESEMBRE

9 h Complex Esportiu Municipal Masterclass d'aiguagim
16.30 a 17.30 h Bs Pinyons Espal lúdic nadalenc
19 h Espal d'Arts Escèniques Xerrada de la Salut Sexual i reproductiva
19.15 h Complex Esportiu Municipal Masterclass d'aiguagim

DIVENDRES 15 DE DESEMBRE

16 a 19 h Escola Fabra Berenar AFA Escola Fabra
16.30 h Escola Fabra Cursa Escola Fabra
16.30 h Escola La Serreta Cursa i Berenar AFA Escola La Serreta
18 h Antiques Escoles Fabra Taller d'Intel·ligència eròtico-afectiva
20 h Església de Sant Felu Concert de la Coral Polifònica Jola d'Alella

DISSABTE 16 DE DESEMBRE

9 a 15 h Moll de càrrega Paradeta ADANA
10 a 20 h Santa Eulàlia amb Torrent Valbona Activitats Alella Comerç
11 a 13 h Pavelló Municipal d'Esports Exhibicions Escola d'Iniciació Esportiva
11 a 14 h Carer Àfrica Fem cagar el Tió i taller infantil de Nadal
11 a 14 h Plaça de l'Ajuntament Inflables per a Infants
11 a 14 h Plaça Antoni Pujades Circuit d'aventura per a Infants
17 h Pati de Can Lleonart Xocolatada a càrrec de La Magrana
17 a 20 h Plaça de l'Ajuntament Inflables per a Infants
18 h Església de Sant Felu Concert de la Coral Municipal d'Alella i del Cor de Rock

DIUMENGE 17 DE DESEMBRE

9 a 14 h Plaça de l'Ajuntament Paradeta solidària a càrrec d'ADANA
10 a 13 h Bosquet 15è Cros d'atletisme d'Alella + Cursa "Sumem!"
10 a 13 h Plaça de l'Ajuntament Paradeta càrrec dels Timbalers del Most i tabalada amb els Timbalers de la Serreta
11 h Plaça de l'Ajuntament Xocolatada a càrrec d'ÒMNIUM i ANC
11 a 14 h Plaça de l'Ajuntament Paradeta ANC
11 a 14 h Plaça de l'Ajuntament Tallers infantils ÒMNIUM
11 a 14 h Carer Àfrica Escalètric
11 a 14 h Pati de Can Lleonart Fem cagar el Tió i taller infantil de Nadal
11 a 14 h Pati de Can Lleonart Taller nadalenc i arbre dels desitjos
11 a 14 h Plaça Antoni Pujades Circuit d'aventura per Infants
18 h Pavelló Municipal d'Esports Quinto de Nadal a càrrec del Casal d'Alella

podrà aprofitar la visita per lliurar les cartes a la Cartera Reial o participar en un taller de fanalets i altres activitats. La Cartera Reial també recollirà les cartes el 4 i 5 de gener, d'11 a 13h, per a les famílies que vulguin estalviar-se les cues de la tarda. A la visita a la fàbrica i al lliurament de cartes hi haurà una fila inclusiva el 3 i 4 de gener a les 17.30h a la porta de Can Lleonart, al costat de l'Oficina de Turisme. També hi haurà una fila inclusiva en la cavalcada

de Reis per a la rebuda de cartes a l'Hort de la Rectoria.

Ajuda els Reis d'Orient

Ses Majestats els Reis d'Orient requereixen la col·laboració ciutadana per portar la il·lusió als infants del poble. Si teniu més de 14 anys podeu participar a la cavalcada, donar suport a la Cartera Reial o col·laborar a la Fàbrica de Juguines. Més informació alella.cat/nadalalella

Grups municipals (Aquest espai se cedeix als grups municipals que decideixen l'ús que en volen fer. La publicació no es fa responsable del contingut dels escrits)

ERC + SUMEM PER ALELLA

Joves i medi ambient, en el nostre punt de mira



Sumem per Alella

Marc Almendro Campillo
almendrocm@alella.cat

Mercè Vizern López
vizernlm@alella.cat

Gemma Grau Huelves
grauhg@alella.cat

Irsrael Payà Todolí
payati@alella.cat

Eisabet Vilaró Gea
vilaroge@alella.cat

Roser Ollé Llobet
ollerlr@alella.cat

Òscar Zabia Bargues
zabiabo@alella.cat

Sandra Serrahima
serrahimaaa@alella.cat

És tan important treballar en polítiques que vetllin per la salut física i mental de les persones com en polítiques que ho facin per contribuir a frenar el canvi climàtic. Des del grup municipal d'ERC+SumemxAlella ens hem proposat que tot allò que fem giri al voltant de la millora de la qualitat de vida en el nostre poble. Per això, treballem per fer d'Alella un poble referent en l'àmbit de les cures, tant de les persones com del nostre entorn.

Fa pocs dies han tingut lloc les 3es Jornades de Salut Mental, centrades en joves i benestar emocional, en les quals, a més de mantenir el rigor i la perspectiva professional, hem prioritzat l'apropament a la ciutadania i l'experiència directa del jovent i el seu entorn més pròxim.

Estem treballant també en un programa que tindrà la perspectiva comunitària en el centre d'atenció i que ha iniciat el camí de capacitació i formació amb grups de mares i pares, infants i joves dels centres escolars, i formació al personal municipal i les persones docents dels centres escolars.

Certament, el benestar emocional és un aspecte que cal treballar amb tots els col·lectius, però hem posat el focus en les persones joves perquè les dades que ens arriben són preocupants i mereixen tota l'atenció possible, especialment les dones,

que en són grans afectades i no poden quedar en l'oblit. A més, ara que acabem de viure un 25N actiu a Alella, no podem oblidar que cada dia cal esforçar-nos a continuar amb la lluita contra les violències masclistes.

Hem dit al títol que tenim al nostre punt de mira joves i medi ambient. I és que a les problemàtiques més visibles a les quals es veu sotmès el jovent, com podria ser la pressió estètica, hem de sumar-hi la pressió i la incertesa pels efectes de la crisi climàtica, ja que tot apunta que la situació que s'està produint a nivell general fa que visquin aquesta crisi amb molta angoixa i afectació. Per tant, a més d'acompanyar-los en la gestió de les emocions, tenim clar que hem de posar tot el nostre esforç a no ser còmplices de la crisi. És més: volem esdevenir part de la solució.

Per tot això, des d'ERC-SumemxAlella treballem per millorar la qualitat de vida de la nostra ciutadania, també la més jove, i en tots els sentits, fent que el nostre entorn més pròxim sigui un espai sostenible.

PER ALELLA JUNTS-CM

La Biblioteca



A l'any 2014 es va aprovar el projecte del que hauria de ser la nova biblioteca d'Alella a la Fàbrica de Pintures. El projecte naixia obsolet, sense una perspectiva de futur. Un projecte car amb un resultat més aviat estètic que no pas pràctic. Nosaltres sempre hem apostat per un projecte molt més adreçat a un espai amb capacitat d'adaptació als continus canvis tecnològics, que ens permeti gaudir d'un edifici amb capacitat d'accedir i generar continguts culturals i que sigui un punt de trobada per compartir coneixements. Una ambició necessària i finalment compartida per la majoria.

Aquell projecte de la Biblioteca finalment ha quedat descartat i amb ell la possibilitat de tenir una nova biblioteca al nostre poble. Una promesa més que no es complirà, tot i que aquest cop l'incompliment és reiteratiu i sota el nostre criteri s'ha acabat convertint en un engany a la població.

Sabent que no tindrem nova biblioteca, el nostre grup ha proposat al Ple una moció que pretén revitalitzar l'actual i donar el servei que tothom demanda.

Més concretament sol·licitem el següent:

1- Revisar l'horari d'obertura de la biblioteca municipal per tal de facilitar l'accessibilitat dels serveis, d'acord amb les dinàmiques i les necessitats dels usuaris, sobretot en períodes de vacances

i d'avaluacions.

2- Realitzar millores d'actualització i modernització de la biblioteca actual fent servir les estructures i els recursos que ja existeixen per intentar millorar l'accés als serveis disponibles fins a la construcció de la nova biblioteca.

3- Elaborar un estudi dels recursos humans necessaris per cobrir les necessitats prioritàries de la biblioteca.

4- Donar suport des de l'Ajuntament i amb els recursos necessaris a potenciar activitats de foment de la lectura, sobretot entre els infants, i a recuperar activitats com per exemple el passaport a l'aventura.

Esperem que la petició sigui atesa

Esteve Garcia-Ossorio Barroso
garciaossobe@alella.cat

Natàlia Brenes Cordero
brenescn@alella.cat

Mohamed El Gaadaoui Moullogue
elgaadaouimm@alella.cat

Ana Fernández Amela

Esteve Garcia-Ossorio Barroso
Regidor del grup municipal
Per Alella Junts-CM



PP

VPM (vehicles de mobilitat personal)=patinets



El prop passat dia 21 del present, l'Ajuntament va promoure una campanya d'informació del bon ús del patinet.

És necessari regular l'ús dels VPM Vehicles de mobilitat personal: patinets. És imprescindible regular l'ús del patinet i alhora limitar la seva velocitat, la obligació de dur casc i la prohibició de circular per les aceres. A més la ordenança hauria d'anar més enllà. No entenc que si els VMP o patinets han de circular per la calçada junt amb la resta de vehicles rodats, no se'ls hi exigeix la obligatorietat de contractar una assegurança d'accidents ni d'una llicència de conducció que acrediti d'un mínim de coneixement de les normes de circulació del trànsit.

No fer-ho a més és una diferència entre conductors ja que circular amb patinet sota els efectes de l'alcohol o drogues, amb excés de velocitat, amb auriculars o dispositius electrònics-telefònics o des de la imprudència manifesta, s'ha de sancionar amb una multa econòmica amb una sanció i a més amb la pèrdua de punts del carnet de conduir ja que no s'està obligat a tenir-ho.

També s'ha d'obligar a portar roba reflectant i una major descripció i relació de de les característiques tècniques per considerar com a tal un VMP.

Com està regulat a la llei estatal, el seu ús està prohibit per a més d'una sola persona. No n'hi ha prou amb unes característiques generals tècniques d'un VMP, sinó que s'ha de concretar per exemple la disposició d'unes llums davanteres i al darrera, la seva senyal acústica o timbre i altres consideracions com el seu accés al transport públic, aparcament a llocs tancats i garatges. Des de el grup municipal Popular reclamem a l'Ajuntament una ordenança municipal que reguli tots aquests aspectes per l'ús d'un patinet.

S'ha celebrat la Mostra Literària del Maresme, i felicitem als guanyadors de que són els al·lellencs i al·lellenques: Alexandre Josa (primer premi en Prosa), I A en Carles Ramos i Leyre López com a guanyadors dels segons premis en poesia. Enhorabona ja que alhora promocionen al municipi d'Alella en la cultura de la comarca.

Carme Torres Cassany
torrescmc@alella.cat

José Antoni Bernal Tejido
bernaljtj@alella.cat

ALELLA PRIMER-PSC

L'encesa de Nadal



El dia 1, amb l'encesa de llums a la plaça de l'Ajuntament, donem el tret de sortida a l'últim mes de l'any. Un any de guerres, conflictes, disputes polítiques i dades macroeconòmiques que ens passen per sobre atropellant-nos als que només volem dur una vida simple que ens permeti gaudir del pa i les roses que ens mereixem. La nostra resiliència és tan magnífica que la simple encesa d'unes llums, una xocolata i unes melodies ens retornen a molts de nosaltres a un moment de la nostra vida que la màgia, les esperances i la companyia ens envoltava com un niu d'escalfor i amor.

Des de la Regidoria de promoció econòmica, mantenint la iniciativa que la regidora Mans va tenir en el seu moment, tornem a convidar a tots els Alellencs a participar en aquest acte, amb tres grans objectius.

Com a prioritat, il·luminar els carrers de la nostra vila. Tenim molta varietat de comerç i professionals que ens ofereixen l'oportunitat de no haver de sortir d'Alella per a trobar el regal que oferir als nostres éssers estimats. Un cor de gominola, una manicura, un sopar, un mocador verd com els teus ulls, una cistella de fruita, unes vambes per caminar... No cal deixar-se endur pel consumisme exacerbant per gaudir del plaer de regalar i mantenir viu

el comerç local.

Com a segon objectiu convidar a tothom a compartir Alella i transformar les fosques nits d'hivern en lluminoses vetllades per conuiu al carrer i crear la cançoneta "bones festes" amb amics, veïns, coneguts. Creiem fermament que des de la promoció del comerç i la proximitat aconseguim una qualitat de vida millor.

I el darrer objectiu tant o més important, que entrar en unes dates que representen l'amor, la pau i el reencontre, ens faci present que som uns privilegiats i ens recordi que són moltíssimes més les persones que tindran dificultats per arribar a finals de mes, que l'amor no arribarà per escalfar la llar. Moltes iniciatives, algunes promogudes per l'Ajuntament com els projectes recolzats amb el 0'7% per la regidoria de cooperació, el repartiment de joguines amb Creu Roja o el petit lot de Nadal per a les persones usuàries del servei d'assistència domiciliària des de Serveis Socials ajudin a pal·liar les mancances de moltíssima gent que s'accentua en aquestes dates. Recolzem aquestes iniciatives tant com podem.

Aquesta realitat, no ens pot privar de fruitar les fetes, els carrers i la gent d'Alella. Que tingueu un BON NADAL, ens veiem el 2024.

Cristóbal Zuera Rosales
zuerasrc@alella.cat

Montserrat Gismero Elvira
gismeroem@alella.cat

PRIMÀRIES ALELLA

Novembre feminista



Un novembre més contra les violències masclistes. Des de Primàries Alella ens preguntem fins quan haurem de viure en una societat on continuen havent-hi femicidis. Però no només és aquest el tema important de les violències masclistes, hi ha moltes violències invisibles, violències quotidianes tolerades, ignorades per la societat que s'han incorporat en el subconscient col·lectiu i no veu l'agressió en aquests comportaments. Aquestes violències invisibilitzades obren camí a les altres, les que escandalitzen a tota la societat i no veiem la cadena d'actituds i toleràncies que connecten unes i altres. És veritat que fem declaracions, minuts de silenci, concentracions, però no n'hi ha prou. Hauríem de ser capaços entre tots i totes de fer veure als homes, però també a les dones, joves i grans, que el respecte és, no només un dret sinó una obligació en la convivència. La feina és difícil, però no defallirem. En aquesta tasca de denúncia Primàries Alella no ens cansarem de lluitar.

Comentar també que el passat dia 25 de novembre vàrem organitzar, conjuntament amb les entitats independentistes d'Alella, un acte sobre Democràcia directa amb uns convidats que ens van explicar com és el sistema suís. Va ser molt interessant veure i, perquè no, creure que un altre

sistema democràtic és possible.

A Primàries Alella ens preguntem per què no es poden aplicar aquests criteris i mecanismes democràtics al nostre poble en temes tan essencials i de futur com el desenvolupament de la zona de La Miralda, o la tan esperada construcció de la piscina descoberta com a zona pública d'esbarjo i entramat social. A Primàries Alella pensem que les coses que afecten d'una manera profunda el futur del poble s'haurien de decidir d'una manera democràtica i participativa. La falta de consens en aquests grans projectes de poble ens fa pensar que els equips de govern un cop arriben al poder es converteixen en dèspotes il·lustrats i apliquen sense remordiment el lema "tot pel poble però sense el poble" que tan bon resultat els proporciona, i si s'equivoquen ja reformaran el PIMPAMPOUM.

Per cert, des de l'oposició també intentem aportar idees i solucions, però sempre ens queda un regust agre quan al final l'esforç serveix de tan poc.

Primàries Alella hem aportat, com els altres partits polítics i entitats del poble, consideracions, possibles canvis i variacions al Pla d'Actuació Municipal, ho veurem aplicar finalment?

Gloria Monné Fernández
monnefg@alella.cat

Acords del Ple

PLE ORDINARI DEL 26 D'OCTUBRE DE 2023. 2a part. Consulteu les vídeo actes alella.cat/plens

- ▶ **Modificació de l'Ordenança Fiscal núm.1 reguladora de l'Impost de béns immobles.** El tipus impositiu de l'IBI urbà passa de 0,671 a 0,745%. **Aprovat.** A favor: ERC+SxA i AP-PSC. En contra: Per Alella Junts-CM, PP i Primàries Alella
- ▶ **Modificació de l'Ordenança Fiscal núm.2 reguladora de l'Impost de vehicles de tracció mecànica.** La quota de l'impost s'incrementa un 20%. **Aprovat.** A favor: ERC+SxA i AP-PSC. En contra: Per Alella Junts-CM, PP i Primàries Alella
- ▶ **Modificació de l'Ordenança Fiscal núm.3 reguladora de l'Impost sobre construccions, instal·lacions i obres.** **Aprovat.** A favor: ERC+SxA, AP-PSC i Primàries Alella. En contra: PP. Abstenció: Per Alella Junts-CM
- ▶ **Modificació de l'Ordenança Fiscal núm.4 reguladora de l'Impost de plusvàlues.** **Aprovat.** A favor: ERC+SxA, AP-PSC i Primàries Alella. En contra: Per Alella Junts-CM i PP
- ▶ **Modificació de l'Ordenança Fiscal núm.10 reguladora de la taxa de residus.** **Aprovat.** A favor: ERC+SxA i AP-PSC. Abstenció: Per Alella Junts-CM, PP i Primàries Alella
- ▶ **Modificació de l'Ordenança Fiscal núm.19 reguladora de la taxa de vehicles abandonats o mal estacionats.** **Aprovat.** A favor: ERC+SxA, AP-PSC, PP i Primàries Alella. En contra: Per Alella Junts-CM
- ▶ **Aprovació inicial del pressupost general de 2024.** El Ple va aprovar inicialment un pressupost de 14.212.787 euros. **Aprovat.** A favor: ERC+SxA i AP-PSC. En contra: Per Alella Junts-CM, PP i Primàries Alella
- ▶ **Aprovació inicial de la modificació puntual POUM a Sant Mateu 4-6.** **Aprovat.** A favor: ERC+SxA i AP-PSC. Abstenció: Per Alella Junts-CM, PP i Primàries Alella
- ▶ **Aprovació inicial de la modificació puntual POUM al carrer Gurri 10 i la Fàbrica de Pintures.** **Aprovat.** A favor: ERC+SxA, AP-PSC i Primàries Alella. Abstenció: Per Alella Junts-CM i PP
- ▶ **Aprovació provisional de la modificació puntual de la Torre del Governador.** **Aprovat.** A favor: ERC+SxA i AP-PSC i Primàries Alella. En contra: Per Alella Junts-CM i Primàries Alella. Abstenció: PP
- ▶ **Moció de suport a les víctimes de violència masclista i les seves famílies.** S'acorda penjar una bandera lila amb crespó negre quan hi hagi un femicidi, el Ple se'n farà i es farà un minut de silenci a l'inici de cada Ple de novembre. **Aprovat.** Per unanimitat
- ▶ **Declaració institucional per la pau entre Israel i Palestina.** L'Ajuntament condemna els crims contra la població civil, tant en territori d'Israel i a la franja de Gaza i es solidaritza amb les víctimes. **Aprovat.** A favor: ERC+SxA, AP-PSC, Per Alella Junts-CM i Primàries Alella. Abstenció: PP

Serveis

- ▶ **OFICINES MUNICIPALS**
93 555 23 39 - www.alella.cat
De dilluns a divendres de 8.30 a 14 h
Dijous de 8.30 a 14 h i de 16.15 a 19 h
Horari intensiu: de l'1 de juny al 30 de setembre. Festes de Nadal i de Setmana Santa: de dilluns a divendres de 8.30 a 14 h
- ▶ **ALCALDIA**
93 555 05 50
- ▶ **POLICIA LOCAL**
93 555 24 12 · 092 · 112 Urgències
- ▶ **ÀGORA ALELLA (Antigues Escoles Fabra)**
93 540 72 45
www.alellajove.cat
- ▶ **BIBLIOTECA FERRER I GUÀRDIA**
93 555 90 55
De dilluns a dijous de 15 a 20 h
Divendres i dissabte de 10 a 13.30 h.
- ▶ **CAN MANYÉ ESPAI D'ART I CREATIÓ**
93 540 87 23
Dimecres, dijous i divendres de 17 a 20 h
Dissabte i diumenge d'11 a 14 h
- ▶ **CASAL DE LA GENT GRAN CAN GAZA**
93 540 05 21
- ▶ **CENTRE CULTURAL CAN LLEONART**
93 540 40 24
www.canlleonart.com
De dilluns a divendres de 8.30 a 13 h
De dilluns a dijous de 16.30 a 20h
- ▶ **COMPLEX ESPORTIU MUNICIPAL**
93 555 18 95
- ▶ **CONSORCI DE PROMOCIÓ ENOTURÍSTICA DE LA DO ALELLA**
93 555 63 53
www.doalella.cat
- ▶ **CONSULTORI LOCAL ALELLA (Ambulatori)**
93 555 03 54 / 93 326 89 01
- ▶ **DEIXALLERIA**
93 555 86 99
www.ladeixalleria.cat
- ▶ **ESPAI ACTIU-ESCOLA D'ADULTS (Antigues Escoles Fabra)**
93 555 39 12
De dilluns a dijous de 18 a 20 h
- ▶ **ESPAI D'ARTS ESCÈNIQUES CASAL D'ALELLA**
93 867 81 87
espaialella@alella.cat
- ▶ **GESTIÓ TRIBUTÀRIA DE LA DIPUTACIÓ**
93 202 98 02 / 674 96 07 59
Oficina tancada de l'1 al 26 d'agost
orgt.diba.cat
- ▶ **JUTJAT DE PAU**
93 555 82 05
De dilluns a divendres de 9 a 13 h
- ▶ **LLAR D'INFANTS MUNICIPAL ELS PINYONS**
93 555 55 09
- ▶ **OFICINA DE TURISME**
93 555 46 50
De dimecres a diumenge de 10 a 14.30 h. Divendres i dissabte de 10 a 14.30 h. Dilluns i dimarts tancats.
- ▶ **PAVELLÓ MUNICIPAL D'ESPORTS ABELARDO VERA**
93 540 19 93
- ▶ **PUNT D'ATENCIÓ A L'EMPRESA I L'EMPREDORIA (PAEE)**
637 73 70 75 (Cita prèvia)
alella.empredoriat@alella.cat
De dilluns a divendres, de 9 a 14 h. Dijous, de 16 a 19 h
- ▶ **SERVEIS SOCIALS**
93 540 63 07
- ▶ **RECOLLIDA DE RESTES VEGETALS I MOBLES**
681 244 234
- ▶ **SÍNDIC MUNICIPAL DE GREUGES**
alella.sindic@alella.cat. Cal sol·licitar cita prèvia



Deixalleria mòbil

Del 16 al 21 de gener.

De dimarts a dissabte de 9.30 a 13 h i de 16 a 19 h i diumenge de 10 a 13.30 h.
Dilluns tancat. A la Riera Principal. Consulteu www.ladeixalleria.cat.

FARMÀCIES DE GUÀRDIA: DESEMBRE - GENER

2 i 3 de desembre

MARTÍNEZ C/ Farigola, 12 · 93 540 23 42

6 de desembre

BERNAL C/ El Masnou, 30 · 93 540 03 83

8 de desembre

GÓMEZ Rbla. Àngel Guimerà, 48 · 93 555 16 08

9 i 10 de desembre

BERNAL C/ El Masnou, 30 · 93 540 03 83

16 i 17 de desembre

GÓMEZ Rbla. Àngel Guimerà, 48 · 93 555 16 08

23, 24 i 25 de desembre

MARTÍNEZ C/ Farigola, 12 · 93 540 23 42

26, 30 i 31 de desembre

BERNAL C/ El Masnou, 30 · 93 540 03 83

1 de gener

GÓMEZ Rbla. Àngel Guimerà, 48 · 93 555 16 08

6 de gener

MARTÍNEZ C/ Farigola, 12 · 93 540 23 42

7 de gener

GÓMEZ Rbla. Àngel Guimerà, 48 · 93 555 16 08

13 i 14 de gener

MARTÍNEZ C/ Farigola, 12 · 93 540 23 42

20 i 21 de gener

BERNAL C/ El Masnou, 30 · 93 540 03 83

27 i 28 de gener

GÓMEZ Rbla. Àngel Guimerà, 48 · 93 555 16 08

Bernal: dissabte de 17 a 20.30 h i diumenge de 9 a 14h. Gómez: dissabte de 17 a 20 h i diumenge de 10 a 13 h. Martínez: dissabte de 16 a 20 h i diumenge de 10 a 13 h. Servei guàrdies de les farmàcies del Masnou: 93 555 33 08 - 93 555 04 03

OFICINA PER TRAMITAR EL DNI ELECTRÒNIC

Consulteu les properes sessions de DNI electrònic a www.alella.cat/dnielectronic.

TARGETA T-10 SOCIAL, ALELLA EXPRÉS I ALELLA CIRCUMVAL·LACIÓ

Targeta T-10 amb bonificació, al preu de 6,80€. Per a majors de 65 anys i menors de 25 anys, aturats i persones amb discapacitat física. Podeu comprar-la a l'Ajuntament.

TRANSPORT A DEMANDA I SERVEI DE TAXI

TRANSPORT A DEMANDA Tel. 900 696 566

Servei de taxi al preu de 2€. De dilluns a divendres de 7 a 20 h. Per a majors de 65 anys i persones amb discapacitat. La resta d'usuaris amb un límit de 6 viatges anuals.

CENTRALETA DEL SERVEI DE TAXI Tel. 93 540 13 86

DIRECTE AMB L'ALCALDE I CANALS DE COMUNICACIÓ MUNICIPALS

'Directe amb l'Alcalde'. Primer dimarts de mes a les 20h. La propera serà el 12 de desembre a les 20h.

Ajuntament d'Alella. www.alella.cat, l'aplicació alellAPProp i xarxes socials.

WhatsAppAlella. Accedir al número 644 267 149 a través de l'aplicació de WhatsApp i posar la paraula "hola".

Decidim Alella. Plataforma de participació ciutadana www.alella.cat/decidim

Oficina d'Atenció a la Ciutadania. Dubtes alella.oac@alella.cat o 93 555 23 39 (de dilluns a divendres de 8.30 a 14 h) o presencial amb cita prèvia. Tràmits 24 h/365 dies: www.alella.cat/tramits o amb cita prèvia.

ORGT per a taxes i impostos. Per ser atès a l'oficina d'Alella de l'ORGT cal cita prèvia www.orgt.diba.cat/cites. Dubtes i consultes: 934 729 191 / 674 960 759 o orgt.alella@diba.cat.

CALENDARI FISCAL: NOVENBRE - GENER

Taxa Mercat Municipal (4t Trimestre)	24.11.2023 a 26.01.2024
Taxa Mercat de Marxants (4t Trimestre)	24.11.2023 a 26.01.2024

Agenda d'activitats

Diumenge 3 de desembre

10h Mirador de la Cornisa*

Sortida. Anem al Parc! alella.cat/turisme

11h Espai social del Casal d'Alella

Jocs de taula. Organitza: Associació Casal d'Alella

18h Espai d'Arts Escèniques Casal d'Alella*

Musica familiar. *Maquinaigües*. alella.cat/espaialella

Dimarts 12 de desembre

17h Can Gaza*

Maridem el Nadal amb vins de la Pansa Blanca. alella.cat/gent60

19h Espai d'Arts Escèniques Casal d'Alella

Xerrada. Els residus municipals: estat de la qüestió.

20h Instagram i Facebook live @marcalmendo*

Directe amb l'alcalde.

20h Espai social del Casal d'Alella

Exposició de pintures de Maria Gelabert. Organitza: Associació Casal d'Alella

Dimecres 13 de desembre

17h Can Gaza*

Aperitius salats de Nadal. alella.cat/gent60

17.30h Can Lleonart*

Taller de cuina. Un Nadal per llepar-se els dits. Dues sessions: 13 i 20 de desembre. alella.cat/canlleonart

Dijous 14 de desembre

19h Can Lleonart*

Tast de vins per als àpats de Nadal. alella.cat/canlleonart.

20h Biblioteca Ferrer i Guàrdia*

Club de lectura. *El olvido que seremos*, d'Héctor Abad Faciolince.

Exposició a Can Manyé

Fins al 17 de desembre "Un domingo cualquiera", de Txema Salvans. Xerrada i visita comentada per l'artista: 16 de desembre a les 12h

Horari: Dimecres, dijous i divendres de 17 a 20h. Dissabtes i diumenges d'11 a 14 h.

Divendres 15 de desembre

17h Can Lleonart*

Tècniques de pinzell: paisatge amb gouache. alella.cat/canlleonart.

19.30h Biblioteca Ferrer i Guàrdia*

Presentació del llibre *La llum mirada*, de Vicenç Llorca.

20h Església d'Alella

Concert solidari de la Coral Polifònica Joia. Organitza: Polifònica Joia

Dissabte 16 de desembre

10 a 14h Can Lleonart*

Banc de sang. donarsang.gencat.cat

22h Espai social del Casal d'Alella

Concert de jazz amb A Munt Jazz Band. Organitza: Associació Casal d'Alella

Diumenge 17 de desembre

10h El Bosquet*

15è Cros d'Atletisme i cursa Sumem per la Marató.

Dimarts 19 de desembre

19h Espai d'Arts Escèniques Casal d'Alella*

Cicle Gaudí. *Un cel de plom*. alella.cat/espaialella

Divendres 22 de desembre

18h Espai d'Arts Escèniques Casal d'Alella*

Cinèxic. *Operació Pare Noel*. alella.cat/espaialella

Dissabte 23 de desembre

12h Espai social del Casal d'Alella

Concert Nadal amb la Coral Polifònica Joia. Organitza: Associació Casal d'Alella

20h Espai d'Arts Escèniques Casal d'Alella*

Dansa. *Alba*, recital de dansa i piano. alella.cat/espaialella

Diumenge 24 de desembre

24h Plaça de l'Ajuntament

La Torrada. Festa oberta de 40 aniversari. Música, foc i begudes fredes i calentes. Organitza: Diables del Vi d'Alella

Visita dels Reis d'Orient

Fàbrica de Joguines i cartera Reial

Dimecres 3 i dijous 4 de gener, de 17.30 a 21h, a Can Lleonart.

Cartera Reial

Dijous 4 i divendres 5 de gener, d'11 a 13h, a Can Lleonart.

Taller de Fanalets

Dimecres 3 i dijous 4, de 17 a 19.30h, a les Antiques Escoles Fabra.

Cavalcada

Divendres 5 de gener a les 18h.

Consulta el recorregut al codi QR.

Un cop acabi la cavalcada Ses Majestats els Reis d'Orient estaran a l'Hort de la Redoria per rebre les cartes de tots els infants.



EM QUEDO A ALELLA

NADAL
2023

TASTETS DE LLIBRES A LA BIBLIOTECA

29 de novembre Per Nadal i per Reis, un llibre és un bon regal

ENCESA DE LLUMS DE NADAL

1 de desembre Encesa i Concert de les corals En-cantada, Coral Municipal, Cor de Rock i Polifònica Joia

MOSTRA DE NADAL DE CAN LLEONART

del 4 al 22 de desembre

PESSEBRE DE L'OFICINA DE TURISME

de l'11 de desembre al 7 de gener

FIRA DE NADAL, TRENET I LA MARATÓ DE TV3

16 i 17 de desembre

CONCURSOS NADALENCES

Concurs d'aparadors

Concurs de carrers

Concurs de façanes i balcons

SORTEIG DE 52 PANERES

per valor de 100 euros

en vals descompte en diferents establiments d'Alella

VISITA DELS REIS MAGS

3 i 4 de gener La Fàbrica de Joguines i Taller de fanalets

4 i 5 de gener Cartera Reial

5 de gener Cavalcada de Ses Majestats els Reis d'Orient

