



- 11 Ajuts extraordinaris per la Covid-19
- 15 La crisi sanitària obliga a congelar el projecte de la nova biblioteca i arxiu
- 16 Obres en marxa al municipi malgrat la Covid-19



## Alella planta cara a la pandèmia

El municipi ha fet front a la crisi sanitària amb responsabilitat.

## SUMARI

3

▶ Alella planta cara a la pandèmia

4

▶ Decret de serveis essencials  
▶ L'Ajuntament no s'atura amb l'estat d'alarma

5

▶ Serveis Socials, sempre amb les persones

6

▶ Suport a les residències i centres  
▶ La gent gran, epicentre de la crisi

7

▶ 'Jo compro a Alella'  
▶ Supressió de la taxa de terrasses

8

▶ Un repte majúscul per a la Policia Local  
▶ Adaptació de la via pública a la Covid-19

9

▶ Els equipaments culturals reprenen l'activitat  
▶ Sant Jordi, confinat, i Sant Joan, de puntetes

10

▶ Acte 'In memoriam'  
▶ Esforç extraordinari de Comunicació

11

▶ Ajuts extraordinaris a les persones  
▶ 60.000 euros per donar suport al comerç

12

▶ Ocupació ofereix formació 'on line'  
▶ El servei psicopedagògic

13

▶ Creació de la xarxa de voluntariat social  
▶ La pandèmia des de l'òptica juvenil

14

▶ Alteracions en el pressupost municipal

15

▶ Es congela el projecte de la nova biblioteca  
▶ Mesures per afavorir les persones contribuents

16

▶ Obres en marxa  
▶ Ajornades les millores viàries a Can Comulada

17

▶ Es cancel·la el Festival d'Estiu i Músics en Residència  
▶ La Fil·loxera també planta cara

18

▶ Festa Major i de la Verema

19

▶ Mesures de seguretat

20-21-22

▶ Grups Municipals

23

▶ Serveis i telèfons d'interès

## SOBREPOSANT-NOS A LA PANDÈMIA



L'alcalde,  
Marc  
Almendro Campillo

Després de quasi cinc mesos recuperem aquest butlletí municipal, *el Full*, sent conscients que encara ens trobem en plena pandèmia, amb moltes incerteses sobre l'esdevenidor dels propers mesos, però amb la il·lusió de poder-lo tornar a fer.

Ningú va veure venir, ni molt menys va preveure la gravetat d'aquesta pandèmia. Fa tretze mesos que soc Alcalde i portem quasi un terç d'aquest temps gestionant les greus afectacions de la Covid. Des de l'Ajuntament som conscients que aquest mandat 2019-2023 serà "el mandat de la pandèmia" i que, més enllà del que havíem proposat i planificat al seu inici, la nostra prioritat és i serà la gestió d'aquesta greu crisi sanitària, econòmica i social, i la seva afectació sobre les persones.

I això és el que ens ha guiat des del primer dia d'aquesta crisi. La primera prioritat van ser les persones, i una vegada estabilitzat aquest front, la segona va ser l'economia local. Aquests darrers dies també hem estat avaluant l'impacte de la situació sobre el pressupost municipal per tal de mantenir-lo equilibrat i introduir-hi les noves prioritats.

Durant aquest temps, a més, hem volgut treballar conjuntament amb tothom qui ha volgut ajudar i aportar el seu granet: grups municipals, entitats i persones. Tenim clar que és temps de sumar i de treballar colze a colze.

Abans d'acabar, vull donar les gràcies com a Alcalde, en nom d'Alella, a tota la ciutadania que malgrat viure un dels moments més difícils que podem recordar ha sabut plantar-li cara i aquí vull tenir un record molt especial per als nens i nenes del nostre poble. I vull agrair especialment també a totes les persones que han contribuït a tirar endavant el nostre poble i a superar-ne totes les adversitats. Un agraïment extensiu també a tot el personal municipal, el personal d'altres serveis municipals, com la neteja viària, d'edificis, la recollida de residus o el manteniment de zones verdes, el personal dels centres sanitaris i dels centres i residències, i la llista d'agraïments podria continuar llargament però desgraciadament l'espai no ens ho permet.

Fa poc més d'un any ens vam presentar a les eleccions municipals per poder treballar sense descans per Alella i la seva gent. Novament, vull fer arribar a la ciutadania el compromís meu i de tot el govern que encapçalo de donar el millor de nosaltres i de no defallir mai.



AJUNTAMENT D'ALELLA

### EDICIÓ I COORDINACIÓ:

Regidoria de Comunicació de l'Ajuntament d'Alella  
D.L. B-17963-84

Feu-nos arribar els vostres dubtes o suggeriments a [alella.comunicacio@alella.cat](mailto:alella.comunicacio@alella.cat), consulteu [www.alella.cat](http://www.alella.cat) i a través de mòbil alellAProp i seguïu-nos a facebook, twitter, instagram i youtube.

Exemplars i distribució gratuïts a tota la població.

# El virus que ens ha canviat la vida

Alella ha plantat cara a la Covid-19 amb fermesa i organització.



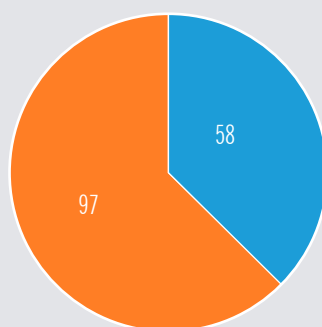
Tot i que feia setmanes que se'n parlava, va ser la segona setmana de març quan vam començar a prendre consciència que ens trobàvem davant una de les sacsejades més terribles a què havia de fer front el món tal com el coneixíem. Les autoritats sanitàries van alertar de la presència del virus SARS-CoV-2 i de la malaltia infecciosa que provoca, la Covid-19, en mode de pandèmia global. A casa nostra, el virus es va estendre amb tanta força i celeritat que es va decidir declarar l'estat d'alarma i el confinament domiciliari de la població.

Gairebé de sobte, la ciutadania es va veure obligada a recloure's a casa i es va aturar pràcticament tota l'activitat, llevat dels serveis essencials. A Alella el confinament es va viure amb la mateixa angoixa que a la resta del país, però també amb el convenciment que calia plantar cara a una crisi sa-

nitària l'abast de la qual resultava inimaginable.

## Comparativa defuncions 2019-20

Diferencial de morts en els 6 primers mesos de l'any a Alella.



■ Defuncions el 2019  
■ Defuncions el 2020

Des del Govern municipal es va marcar la línia a seguir. Es van implementar les mesures necessàries per afrontar la situació de la millor manera possible, sempre procurant atendre les necessitats d'aquelles persones per a les quals la crisi representava major dificultat.

La resposta de la ciutadania va ser majoritàriament elogiada. Es van seguir les directrius de manera exemplar, tant en el dur període del confinament com més endavant en la gradual desescalada, en el que va representar un autèntic *tour de force* per a tots i totes els alellencs i alellenques.

La ciutadania en ple ha contribuït a superar aquesta crisi. Això vol dir que ara que hem aconseguit estar immersos en l'etapa de represa cal continuar extremant les mesures preventives que es mantenen vigents, especialment pel que fa a l'ús de mascaretes, al rentat de mans i al manteniment de la distància de seguretat. El repte continua sent enorme, amb l'amenaça latent de possibles rebrots d'una malaltia que ens marcarà per sempre, però a la qual continuarem plantant cara.

## 147 casos i 28 morts

Segons dades oficials del Departament de Salut de la Generalitat actualitzades a 23 de juliol, a Alella s'han donat 147 casos positius de Covid-19 (a partir de 1.144 proves PCR), la qual cosa suposa una taxa crua de positius per 10.000 habitants de 149,98. Així mateix, des de l'inici d'aquesta crisi, a les autoritats sanitàries els consten 28 defuncions confirmades per causa del coronavirus a tot el municipi. D'altra banda, segons dades del Jutjat de Pau, en els primers sis mesos d'aquest 2020 s'han comptabilitzat un total de 97 morts al nostre municipi, mentre que en el mateix període del 2019 la xifra va pujar a 58.

## Pla d'Emergències Municipal

El divendres 13 de març l'Ajuntament va activar el Pla d'Emergències Municipal i va constituir el Comitè Municipal d'Emergències. Ja havia aprovat diferents mesures encaminades a minimitzar el risc de contagi i amb la finalitat de preveure una possible saturació del sistema públic de salut. Entre d'altres accions, l'Ajuntament va aprovar la suspensió de totes les activitats municipals i el tancament d'equipaments. Es van activar mesures preventives extraordinàries per tal de minimitzar el risc de propagació i contagi dins de l'organització municipal i garantir que els serveis essencials es poguessin dur a terme amb la màxima normalitat. També es va activar un espai al web municipal amb tota la informació en relació al coronavirus: [www.alella.cat/alertacoronavirus](http://www.alella.cat/alertacoronavirus).

El Comitè Municipal d'Emergències va crear cinc grups locals d'actuació que es mantenen actius per si es produeix un rebrot de casos positius els propers mesos: Gabinet d'Informació (coordina les informacions, tant les que provenen d'àmbits supramunicipals, com les que cal fer arribar a la ciutadania), Grup Local d'Ordre (cobreix la necessitat d'ordre al municipi), Grup Local Logístic (cobreix totes les necessitats logístiques de l'Ajuntament i dels altres grups locals d'actuació), Grup Local Social (assisteix i coordina les necessitats de la ciutadania durant el període que duri l'emergència) i Grup Local de Suport (coordina el voluntariat que sigui necessari per gestionar les campanyes que s'hagin d'encetar).

Es van tancar al públic i van suspendre les activitats els diferents equipaments culturals i esportius. Sí que es van mantenir oberts al públic en l'horari habitual el Mercat Municipal i el Mercat no Sedentari, de divendres. Amb el desconfinament, els equipaments van anar reobrint les portes i representant l'activitat, sempre amb les màximes mesures de seguretat. Els propers mesos, tot restarà pendent de possibles rebrots i l'aplicació de noves mesures.

## Decret de serveis essencials

Davant la situació causada per la crisi sanitària, el Consistori va publicar un decret de mesures preventives de funcionament intern de l'Ajuntament per tal de lluitar contra la pandèmia. La resolució limitava la prestació presencial dels serveis públics de l'Ajuntament d'Alella i del Consorci de Promoció Enoturística del Territori DO Alella a aquells que fossin estrictament necessaris per garantir el funcionament dels serveis públics considerats bàsics i essencials.

El personal que no formava part de les àrees encarregades de garantir aquests serveis bàsics va continuar treballant de forma telemàtica, per tal d'evitar desplaçaments i restringir la mobilitat a la via pública.

Els següents serveis van ser declarats bàsics o estratègics i es van realitzar de manera presencial d'acord amb les següents indicacions: 1) Policia Lo-

cal. 2) Equips Bàsics d'Atenció Social. 3) Brigada municipal.

Per altra banda, la condició de serveis bàsics o estratègics es va circumscriure durant l'estat d'alarma als següents serveis públics prestats per empreses o concessionaris: a) Servei d'abastament d'aigua. b) Servei de transport. c) Servei d'Assistència Domiciliària (SAD). d) Servei de Teleassistència. e) Servei de neteja viària. f) Servei de neteja d'edificis municipals. g) Servei de recollida de residus sòlids urbans. h) Cementiri i tanatori municipal.

També es van suspendre les sessions presencials dels òrgans col·legiats de l'Ajuntament d'Alella (plens, comissions informatives, juntes de govern, etc.) i del Consorci de Promoció Enoturística del Territori DO Alella. En ambdós casos les sessions es van reprendre posteriorment de forma telemàtica.

## L'activitat a l'Ajuntament no es va aturar durant l'estat d'alarma

La consultoria en organitzacions i serveis públics Buisi Tools ha elaborat un informe sobre l'evolució del projecte d'administració electrònica de l'Ajuntament impulsat des del mes de novembre del 2018. En aquest document s'hi certifica que s'ha continuat impulsant aquest model de treball, amb més de 5.100 expedients electrònics tramitats en aquest període. Si analitzem les dades d'activitat de l'organització, agafant com a referència el passat dia 14 de març, es pot observar, que en

cap cas la Covid-19 ha representat una aturada de l'activitat a l'Ajuntament. Es pot visualitzar amb les següents dades del període de confinament:

### Període de confinament

1. S'han instruït 469 expedients.
2. S'han realitzat un total de 1.736 assentaments al registre d'entrada oficial, permetent l'entrada de peticions en un 24x7 (24 hores al dia, 7 dies a la setmana)
3. S'han realitzat un total de 878 assentaments al registre de sortida oficial de l'organització, en tots aquells àmbits que no es trobaven afectats per la suspensió de terminis.
4. S'han fet 1.055 Decrets d'Alcaldia.



# Serveis socials: sempre amb les persones

Atenció a necessitats bàsiques de persones vulnerables.



Els serveis socials bàsics van ser declarats serveis essencials per l'Ajuntament des del començament de la pandèmia. Es va reduir l'atenció presencial al mínim possible, potenciant les eines telemàtiques, tot i que es va continuar atenent la població en persona quan no es podia fer d'una altra manera, especialment amb els col·lectius de persones més vulnerables.

A part de les accions específiques que s'expliquen en aquest butlletí, des de la Regidoria de Serveis a les Persones s'ha continuat fent seguiment i coordinació amb altres serveis dels casos més greus en seguiment, relacions problemàtiques al domicili familiar, violència masclista, infància en risc, etc.

També s'han ocupat de difondre, informar, gestionar i tramitar els diferents ajuts i recursos que altres administracions han posat a disposició de la ciutadania, com per exemple l'Ingrés Mínim Vital, els ajuts i descomptes als subministraments, els ajuts al lloguer, els informes dels ajornaments d'hipoteca, etc.

Gràcies a la seva base de dades, a l'inici de l'estat d'alarma es va poder identificar les persones, que pel seu perfil de vulnerabilitat o manca de xarxa familiar i de suport, podien necessitar l'ajut de l'Ajuntament per tal de cobrir les seves necessitats bàsiques. Es va elaborar un llistat de 300 persones,

que es dividien en les 270 usuàries del servei de Teleassistència Domiciliària, 20 persones del llistat de necessitats d'evacuació especial en cas d'emergència i 10 d'altres casos coneguts de serveis socials.

Es va organitzar un sistema de trucades setmanals que va arribar a fer-ne més de 3.600 durant l'estat d'alarma. Aquesta tasca ha comptat amb la col·laboració voluntària de personal d'altres àrees de l'Ajuntament que ha realitzat unes 230 trucades setmanals i que l'equip tècnic de Serveis Socials ha complementat amb 70 trucades setmanals als perfils més vulnerables.

Amb el grup de voluntariat es va realitzar el repartiment de 152 lots d'aliments per alimentar-se una setmana a 46 domicilis, 57 comandes de medicació a 40 domicilis, suport per treure la brossa a 5 llars, i acompanyament telefònic i conversa a 3 persones que estaven soles.

El grup de voluntariat també ha donat suport a Càritas en el repartiment de lots d'alimentació a les famílies més vulnerables d'Alcella, que en aquesta crisi sanitària i social han passat de 50 llars a 90. S'han fet entre dos i tres repartiments mensuals de menjar i productes de neteja i higiene, que s'han complementat amb donacions d'empreses i la compra extra de productes bàsics per part de l'Ajuntament.

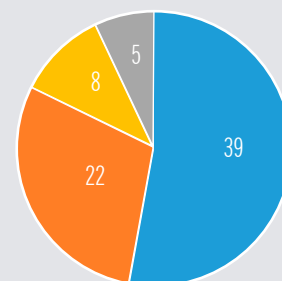
## Nou Servei de Teleassistència Covid-19

La Diputació de Barcelona va activar un nou servei de teleassistència gratuït sense aparell per no haver de fer instal·lació per a totes les persones de més de 65 anys que ho sol·licitessin mentre durés l'emergència. Des de Serveis a les Persones es va contactar amb 236 persones de més de 65 anys que viuen soles segons el padró municipal, de les quals 53 es van mostrar interessades a iniciar el servei.

## Servei d'Atenció a Domicili (SAD)

Es va consensuar un Pla de Contingència amb l'entitat gestora, la Fundació Aymar i Puig, per tal de reduir riscos proporcionant equips de protecció individuals i canviant els protocols d'atenció a les persones, entre d'altres, per tal d'evitar possibles contagis per les usuàries i treballadores. Els diferents serveis del SAD (l'atenció personal, la neteja o bé àpats a domicili) s'han classificat segons les necessitats i demandes de les persones i la seva prestació s'ha continuat fent, tot i que reduint el ritme: ja sigui perquè no s'ha considerat prioritari o imprescindible, o bé perquè la mateixa població atesa ja tenia suport familiar o ha suspès el servei perquè han considerat que es podien valdre per si mateixes.

## Serveis d'Atenció Domiciliària



- Serveis bàsics, que es continuaran prestant tot i que es pugui reduir el ritme d'atenció.
- Serveis no prioritaris, que no es continuaran prestant.
- Serveis essencials, que s'hauran de continuar prestant obligatòriament.
- Serveis suspesos pels mateixos usuaris/es.

## Suport a residències i centres

Les residències han focalitzat l'atenció al llarg de la pandèmia. Al nostre municipi hi ha un total de sis residències i centres: tres de persones grans, dos per a persones amb diversitat funcional i un centre sociosanitari. Totes elles van activar tots els protocols des del primer moment i es va iniciar una estreta coordinació amb el Departament de Salut i amb l'Ajuntament.

Tanmateix, i donades les dues principals característiques del virus (altíssima transmissibilitat i manca de símptomes identificatius diferencials i inequívocs) la majoria de les residències i dels centres del poble han tingut en un moment o altre de la crisi algun nivell de contagi intern. Si els contagis tenen lloc al conjunt de la societat, també podria passar que entressin a les residències o centres. I així ha passat, tot i les mesures preventives.



L'Ajuntament d'Alella, en relació a les residències i centres del poble, ha dut a terme diferents accions: plena coordinació amb les residències i centres, suport en la relació amb les administracions supramunicipals, suport amb materials i EPI (Equips de Protecció Individual), suport amb els proveïdors i suport en les neteges.

Entre les setmanes del 6 i del 13 d'abril l'Ajuntament va proporcionar

gratuïtament una neteja desinfectant específica de xoc a totes les residències i centres que ho van sol·licitar dutes a terme per una empresa especialitzada.

A banda, i degut a la situació concreta, l'Ajuntament ha posat a disposició de la Fundació Germans Aymar i Puig un servei de neteja diari, amb 3 persones, complementari al seu propi servei durant tot un mes.

A més a més, s'ha ofert a totes les residències màquines de desinfecció mitjançant generació d'ozó aprofitant l'oferta d'una empresa local i subventionant el 50% del seu preu. Les residències i centres n'han adquirit nou unitats.

Tot això només és una petita part, la visible, de tota la feina de coordinació i suport que s'ha fet des de l'Ajuntament per ajudar totes les residències i centres del poble.

### Targetes Moneder per a alumnes becats pel Departament d'Educació

Les famílies de l'alumnat beneficiari de les beques menjador han rebut una targeta moneder per assegurar als infants que més necessitats tenen el fet de poder continuar disposant de l'ajut del menjador, malgrat que les escoles estan tancades. L'Ajuntament ha repartit i informat de les instruccions i condicions d'ús de les targetes moneder que ha gestionat el Departament d'Educació i el de Treball, Afers Socials i Famílies. Han estat 43 targetes moneder que s'han anat carregant quinzenalment mentre ha durat l'aturada de classes.

### Les persones sense llar, doblement vulnerables

Des del Consell Comarcal del Maresme es va obrir un recurs perquè les persones sense llar poguessin realitzar el confinament en les millors condicions possibles. Es va situar al Complex Esportiu del Masnou i el va gestionar Creu Roja. L'Ajuntament d'Alella hi va col·laborar amb material i el treball d'operaris de la brigada municipal.

## La Gent Gran, epicentre de la crisi sanitària

El 9 de març l'Ajuntament va mantenir la primera reunió amb la direcció de tots els centres de gent gran i de persones amb diversitat funcional d'Alella. En aquesta reunió hi van ser presents el Delegat del Govern de Catalunya, el director del Serveis Territorials de Treball, Afers Socials i Famílies a Barcelona, la Directora executiva del Sector Sanitari del Barcelonès Nord Maresme, l'Alcalde, el Regidor d'Esports i Promoció de la Salut, la Regidora de Gent Gran i la Regidora de Serveis a les Persones. Prèviament s'havia creat el grup de WhatsApp Centres Residencials, que permet l'intercanvi d'informació i el contacte directe i immediat afavorint una coordinació ràpida amb els centres.

L'11 de març, i sent previsors davant la situació, es va acordar amb l'Associació de Gent Gran Casal de Gent Gran de Can Gaza que l'equipament romandria tancat. El 23 d'abril

es van fer arribar roses a tots els centres residencials. També amb les donacions d'un privat durant aquesta pandèmia s'han fet arribar flors als centres residencials, a les cases que han rebut el servei de voluntariat d'aliments i medicaments i al mateix voluntariat.

El 27 d'abril es va posar en marxa una programació d'activitats dirigides a gent gran via telemàtica que s'ha allargat fins a finals d'aquest mes.



# Campanya de promoció del comerç local 'Jo compro a Alella'



*Em quedo a Alella, jo compro a Alella* és una campanya promoguda per la Regidoria de Promoció Econòmica que es va engegar el mes de juny. La campanya promou l'economia local i vol donar visibilitat a la gran varietat econòmica i comercial amb què compta Alella. Hi ha col·laborat la població i el teixit econòmic i comercial per fer-la més rica i que tota la ciutadania se la pugui sentir seva, la qual cosa ha quedat reflectida en un vídeo que s'ha difós per les xarxes socials i es pot veure a la web de l'Ajuntament.

Durant uns mesos diferents persones que formen part del Grup de Treball de Promoció Econòmica conjuntament amb la Regidoria, amb membres de la XETA (Xarxa d'Emprenedoria i

Talent d'Alella) especialitzats en màrqueting i amb un equip especialitzat en creativitat publicitària han estat treballant per dur el projecte a terme.

*Em quedo a Alella, jo compro a Alella* conté tot un seguit d'accions entre les quals hi ha la posada en marxa de la plataforma *on line ecommerce alella.cat/jocomproaaalella*, una market place que arriba per acostar encara més el teixit comercial i empresarial a la ciutadania. A través de la plataforma, es podrà seguir comprant i consumint del comerç local i adquirint serveis, amb tota la comoditat des de casa. És una eina que ha vingut per quedar-se, per tal de facilitar les compres i permetre a la ciutadania seguir adquirint els seus productes a Alella.

## Supressió de la taxa de terrasses dels locals de restauració

Una de les mesures que s'han aplicat per donar suport al comerç local davant la crisi sanitària ha estat l'eliminació de la taxa municipal sobre les terrasses dels locals de restauració, la qual cosa ha permès d'una banda millorar l'oferta d'aquests establiments i de l'altra afavorir les mesures de seguretat i permetre que la ciutadania gaudeixi, aprofitant el bon temps, dels serveis de restauració a l'aire lliure i no a l'interior. En la reobertura de les terrasses es dona cobertura i s'amplien els espais de què disposen per poder man-

tenir les taules actuals. Fins i tot en alguns casos s'amplia el nombre de taules segons la possibilitats dels espais on s'ubiquen aquestes terrasses.



### Repartiment d'EPI als comerços

L'Ajuntament va lliurar als comerços i establiments del municipi mascarretes i pantalles protectores, així com cartelleria per posar a l'establiment anunciant les mesures de seguretat, l'aforament i la distància obligatòria entre les persones. Amb aquesta acció, es donava suport als establiments comercials i de serveis i a la vegada s'informava la ciutadania de les mesures preventives que calia i cal seguir per fer-ne ús.

### Moció per reclamar el pagament dels ERTO

Davant la situació d'impagament de molts dels ERTO aplicats amb motiu de l'estat d'alarma, l'Ajuntament ha donat ple suport a les persones afectades i amb una moció consensuada i aprovada per ERC-Sumem per Alella i Alternativa per Alella-CUP s'ha exigit al Govern de l'Estat que faci efectius els pagaments. A més a més, l'Alcalde ha enviat una carta a la delegada del Govern espanyol fent-li arribar la reclamació. Des del Consistori també es va recolzar la concentració promoguda per la ciutadania a la plaça de l'Ajuntament que va tenir lloc el mes de juny.

### Promoció Econòmica respon

Promoció Econòmica continua treballant per oferir suport als sectors comercial i empresarial. L'Ajuntament posa a disposició del món del comerç un nou número de telèfon amb WhatsApp (637 737 075) per respondre a les consultes relacionades amb l'activitat econòmica. I estableix una via de comunicació directa a través d'un canal d'informació unidireccional mitjançant el qual es podran rebre totes les novetats que tenen impacte sobre l'activitat comercial. Si voleu que l'Ajuntament us faci arribar per WhatsApp referències d'actualitat sobre l'emergència sanitària que afecta el vostre negoci, comerç i/o servei, guardeu a la vostra agenda de contactes el número citat anteriorment amb el nom "Promoció Econòmica Alella" i envieu-hi un missatge amb el text "Promoció Econòmica Respon".

# Un repte majúscul per a la Policia Local



La crisi sanitària ha suposat també un sobreesforç extraordinari per a la nostra Policia Local. Des que es va decretar l'estat d'alarma, i com a servei essencial, el cos ha hagut de fer front a un seguit de tasques per assegurar el compliment de les normes de confinament, del desconfinament i de la nova realitat i per controlar de la millor manera possible les diferents fases de la desescalada.

Els nostres agents i comandaments han realitzat activitats que van des de precintar parcs i espais públics fins a l'ajut directe a persones en situació de vulnerabilitat, passant pels controls per evitar desplaçaments indeguts, les ins-

peccions de comerços i establiments de restauració, les visites a obres privades per facilitar informació sobre les mesures de seguretat, el repartiment de cartells informatius en diferents

punts del municipi, la felicitació d'aniversari a menors de 12 anys, la facilitació de mascaretes a serveis socials i voluntaris, la identificació de veïns per incompliment de les franges horàries...

## Accions policials durant l'estat d'alarma

- ▶ 422 controls del Pla Operatiu Especial ORIS on s'inspeccionen 3.709 vehicles i s'identifiquen 337 persones.
- ▶ 213 inspeccions i informació a comerços i/o empreses.
- ▶ 2 actes de denúncia sobre comerç.
- ▶ 100 persones identificades en control pistes forestals en la practica de l'esport.
- ▶ 115 actuacions d'informació i identificació a persones.
- ▶ 128 actes de denúncia sobre persones.
- ▶ 22 serveis d'ajuda i suport a Serveis a les Persones.
- ▶ 40 actuacions de clausura i inspecció en parcs públics.
- ▶ Actuacions d'obertura de parcs públic i reforç de la senyalització de prohibició en zones esportives i de jocs infantils.
- ▶ Atencions telefòniques diverses sobre dubtes en l'aplicació de l'estat d'alarma.
- ▶ 16 visites en obres particulars per informar sobre les recomanacions que s'estableixen en l'estat d'alarma.
- ▶ 35 felicitacions d'aniversari.
- ▶ 5 conflictes interior domicili.

## Adaptació de la via pública a la Covid-19

### Desinfecció del mobiliari urbà i senyalística especial.

Al llarg de l'estat d'alarma i en la desescalada, l'Ajuntament ha realitzat diverses accions per facilitar la vida de la ciutadania i per fer complir les ordres de confinament. Des de l'inici de l'estat d'alarma es van instal·lar cartells informatius amb consells per a la població a diferents punts del municipi i es van precintar (i després reobrir) els parcs infantils i les zones verdes.

Es van dur a terme desinfeccions al mobiliari de les zones de més afluència, com ara a l'entorn d'establiments comercials que estaven oberts al públic durant l'estat d'alarma: carrer Àfrica, plaça d'Antoni Pujadas, Porxada i

entrades al Mercat Municipal, carrer d'Eduard Serra i passeig d'Antoni Borrell, avinguda d'Àngel Guimerà, plaça de l'Ajuntament i els carrers Mediterrània i Farigola. També es van fer desinfeccions continuades a les parades de bus i a l'entorn de les àrees de recollida de residus.

Quan va avançar el desconfinament i els vianants van sortir al carrer, es va decidir pintar a terra una imatge que recorda als al·lencs i al·lencques l'obligatorietat de mantenir la distància de seguretat de dos metres entre persones i de portar mascareta de protecció. Aquests avisos s'han situat en les zones del municipi on es concentren

més persones, davant dels bancs i les parades d'autobús, a l'entorn del Casc Urbà, als llocs on es realitzen activitats físiques, davant dels comerços, al mercat, etc.

En aquesta línia d'esponjar les zones de més afluència de persones, especialment infants, s'ha tancat al trànsit rodat la plaça de l'Ajuntament de 10 a 24 hores, i s'han creat zones de preferència per a vianants a l'avinguda de Sant Josep de Calassanç, a l'avinguda del Bosquet i al carrer Sureres, on un cartell recorda que davant la situació excepcional causada per la Covid-19 els vehicles no poden superar la velocitat màxima de 20 km/h.



## Els equipaments culturals reprenen l'activitat de manera progressiva

Després del tancament a causa del confinament, a partir de la desescalada els equipaments culturals del municipi han anat reobrint les portes i reprenent l'activitat.

Al Centre Cultural Can Lleonart es van haver d'anul·lar les activitats a partir del 13 de març, una setmana abans del final previst dels cursos anuals. També es va suspendre tota la programació del trimestre abril-juny.

De cara al trimestre octubre-desembre s'ha preparat la programació amb cursos, tallers, sortides i tertúlies seguint les mesures de seguretat. Les inscripcions seran a partir del 15 de setembre. Dins d'aquesta programació hi haurà activitats que estaven programades dins del trimestre abril-juny i d'altres que seran noves.

Com la resta d'equipaments municipals, l'Espai d'Arts Escèniques va haver de suspendre l'activitat a partir del

març. El 30 de maig va acollir l'homenatge a les persones que ens han deixat a causa de la Covid-19 *In memoriam. Alella sempre us portarà al cor.*

Reprenrà l'activitat a finals de setembre amb una nova programació estable que acollirà les reprogramacions dels espectacles suspesos i alguna proposta més que completarà la programació. La represa de l'activitat serà amb les mesures de seguretat que siguin necessàries segons la situació de termini.

A Can Manyé també es van tancar portes al març i es van poder reobrir el 17 de juny amb l'exposició *20.33 h*, d'Ona Boix, mostra de pintura sobre seda de caràcter geomètric que va quedar confinada el mes de març. Al llarg d'aquests mesos i entre d'altres projectes que s'estan treballant, s'han fet tallers en línia, un d'aquests pensat i fet amb les nenes i nens de les escoles i

dirigit a la gent gran d'Alella. Un altre d'aquests tallers s'ha fet amb l'Institut, amb alumnat de 1r i 3r d'ESO. Està ja en preparació la propera exposició, per la Festa de la Verema.

La Biblioteca Ferrer i Guàrdia també va haver d'interrompre la seva activitat al març i la va anar recuperant, amb restriccions a causa de la normativa establerta per les autoritats sanitàries, a partir del 14 de juny. Està activat el servei de préstec, però no encara el de la sala de lectura. A mitjan setembre es reprenrà l'activitat habitual, tant pel que fa al servei de préstec, consulta del fons, etc. com a les activitats que desenvolupa normalment la Biblioteca. Durant el mes de juny i juliol s'han fet sengles Clubs de Lectura amb el format en línia i s'ha mantingut l'activitat a les xarxes socials amb recomanacions de lectura, efemèrides assenyalades, etc.

## Sant Jordi, confinat, i Sant Joan, de puntetes

La Festa de Sant Jordi, que en condicions normals llança els allelencs i allelencs al carrer a la recerca del millor llibre i la rosa més bonica a les parades, va haver de ser cancel·lada, com va passar arreu del país. Enguany l'Ajuntament va proposar *Sant Jordi a casa* amb diverses activitats com ara un concurs de balcons engalanats, crida a escriure i compartir un relat de les sensacions d'aquells dies, un taller de roses de paper en línia, etc. Això no obstant, l'Ajuntament va repartir unes 300 roses entre el personal i persones usuàries de les sis residències del municipi.

Pel que fa a Sant Joan, atès que ja havíem entrat en la fase 3 del desconfinament, la situació va obligar a canviar el format de la festa, però no l'essència, i malgrat les limitacions marcades per les autoritats sanitàries i les pautes

establertes en el confinament, la revetlla es va poder viure al nostre municipi, ni que fos de manera sensiblement diferent. Es va poder seguir la retransmissió dels relleus de les corredores i corredors del club Serra Marina que van portar a la nostra població la Flama del Canigó, que enguany va haver de sortir des del Coll d'Ares, en lloc del cim del Canigó, per raons sanitàries. Quan la Flama va fer cap a Alella va tenir la benvinguda d'un repic de campanes i l'Alcalde la va rebre i va encendre un quinqué que va quedar simbòlicament emplaçat a l'Ajuntament i que va ser el preludi d'un castell de focs dels Diables del Vi d'Alella.

Per arrodonir la nit, diversos restaurants del municipi que van voler participar en la festa, van preparar menús especials per a qui els va voler degustar a domicili o al mateix establiment.

Com a fi de festa, a les onze de la nit es va retransmetre a través del canal de YouTube de l'Ajuntament una sessió musical amb un DJ.



## Cuidem-nos, la cura en processos de malaltia, mort i dol

L'Ajuntament, en col·laboració amb el Grup Temps, ha creat un servei de suport i acompanyament al dol per pèrdues de persones estimades durant la Covid-19 i que no se n'hagin pogut acomiadar com haguessin volgut. És un servei gratuït i només s'ha de demanar a Serveis a les Persones.

Vinculat a la cura de les persones, ha començat a caminar el projecte d'*Alella, poble cuidador*, que fa un any que es va començar a gestar i ara és més necessari que mai. Es tracta d'una proposta ciutadana que ha portat a treballar el projecte entre l'Ajuntament, entitats privades i ciutadania amb l'objectiu de crear una xarxa comunitària compassiva per atendre les persones en situació de cronicitat i malaltia avançada, així com donar suport psicosocial a les persones cuidadores i als familiars d'aquestes persones. També es vol abordar la sensibilització de la població per tal d'afrontar els processos de malaltia, mort i dol a totes les edats trencant els tabús al voltant de la mort.

## Acte 'In memoriam'



Actuació de Narcís Perich i les Kirias a l'Espai d'Arts Escèniques Casal d'Alella.

Sota l'epígraf *In memoriam. Alella sempre us portarà al cor*, l'Espai d'arts escèniques va preparar un acte que es va celebrar el dissabte dia 30 de maig i que va ser emès en directe al canal de YouTube de l'Ajuntament.

L'acte es va dedicar a totes les persones del nostre municipi que ens han deixat enmig de la crisi sanitària, així com a les seves famílies, amistats, etc. que han patit aquestes pèrdues sota el confinament.

En l'acte del 30 de maig hi van participar diversos artistes: Carlos Grama-

je (Dagoll Dagom), Cristina Segura i Oleguer Aymamí, Júlia Sardà, Helena Satuè i Jose Vicente Castelló, Kirias i Abel Folk.

Si no vau tenir oportunitat de seguir l'acte en directe, el podeu veure en diferit perquè està penjat a la web i al canal de YouTube de l'Ajuntament.

El dia 17 de juliol estava previst realitzar la segona part, aquesta presencial, de *In Memoriam*, però es va posposar davant la incertesa generada per l'aplicació de noves mesures sanitàries a l'àrea metropolitana de Barcelona.

## Esforç extraordinari de Comunicació

L'Àrea de Comunicació ha hagut de fer front a les necessitats de la població al llarg de la crisi. No era senzill mantenir informada la ciutadania en ple confinament, però l'esforç era necessari si es tenia consciència de la importància que adquiria la tasca. El mateix butlletí extraordinari que teniu a les mans ha representat un repte per la voluntat que teníem, després d'uns mesos d'absència forçosa de les llars, de reflectir-hi tot allò que s'ha fet a Alella per plantar cara a la Covid-19.

La web de l'Ajuntament, *alella.cat*, s'ha mantingut activa mercès al teletreball. S'han generat gairebé 150 notícies i s'han mantingut al dia amb informació actualitzada les pàgines dedicades a la pandèmia. A les xarxes socials l'activitat ha estat frenètica, tal com reflecteixen les xifres.

A banda d'això, s'ha potenciat la interacció directa de l'Alcalde amb la

ciutadania en el *Directe amb l'Alcalde* que s'ha fet al Facebook personal de Marc Almendro amb periodicitat quinzenal, i amb els videomissatges difosos a través de YouTube, on també s'han pogut seguir diferents activitats, com l'acte *In memoriam. Alella sempre us portarà al cor*, els plens de la corporació, els entrenaments de l'Escola d'Iniciació Esportiva, activitats de la Coral Municipal i l'Escola de Dansa, o les xerrades d'orientació educativa i laboral de Joventut i Adolescència.

### Instagram

- ▶ De 1.890 a 2.043 seguidors/es (+153)
- ▶ 94 publicacions en aquest perfil
- ▶ Publicacions vistes 73.178 vegades
- ▶ 6.394 interaccions amb els continguts
- ▶ 8.824 likes i 353 comentaris

### Twitter

- ▶ De 3.241 a 3.348 seguidors/es (+107)
- ▶ 303 publicacions en aquest perfil
- ▶ Publicacions vistes 164.291 vegades
- ▶ 9.586 interaccions amb els continguts
- ▶ S'han clicat 1.964 vegades els enllaços
- ▶ 743 likes, 310 retweets i 39 respostes

### Facebook

- ▶ De 2.126 a 2.300 seguidors/es (+174)
- ▶ 284 publicacions en aquest perfil
- ▶ S'ha arribat a 139.763 persones
- ▶ El contingut s'ha mostrat 293.979 vegades
- ▶ 23.056 interaccions amb el nostre contingut
- ▶ 7.080 likes i reaccions i 368 comentaris
- ▶ Els continguts s'han compartit 1.362 cops

# Ajuts extraordinaris a les persones pels efectes econòmics de la Covid-19

150.000 euros destinats a la ciutadania afectada per la pandèmia.

Durant el mes de juliol es treballa per treure a llum els ajuts extraordinaris per tal d'ajudar les persones i famílies per a les quals la Covid-19 ha suposat necessitats sobrevingudes, amb l'objectiu d'ajudar a recuperar l'estabilitat econòmica.



Es tracta d'una convocatòria al voltant de 150.000 euros que vol arribar al màxim de persones i donar cobertura a les diferents situacions i col·lectius que ha afectat la pandèmia i que en molts casos ha empitjorat situacions que, en si, ja eren precàries.

Es tindrà en compte la renda de la unitat de convivència i s'hi poden acollir persones que viuen soles, famílies monoparentals i nombroses, famílies amb dos fills, amb membres amb el 33% o superior de discapacitat acreditada, en situació d'atur o ERTO, persones autònomes que han cessat la seva activitat o que han vist reduïts el seus ingressos.

L'import dels ajuts anirà dels 100 euros als 1.200 euros per unitat familiar i el període de sol·licitud serà durant el mes de setembre. Tan bon punt s'aprovin les bases, trobareu tota la informació als canals habituals de comunicació de l'Ajuntament.

## Bonificacions del preu dels casals

Aquest estiu, malgrat la incertesa per la pandèmia, s'han tirat endavant algunes de les activitats d'educació en el lleure. En concret s'han coorganitzat amb Ressor els Musicals d'Estiu, que s'han fet el mes de juliol a l'escola Fabra. Juntament amb les AFA, que estaven organitzant el casal de lleure habitual i que aquest any s'està desenvolupant a l'escola Fabra, es va proposar oferir també un campus esportiu, que es desenvoluparia a l'escola La Serreta, però que, finalment, no s'ha dut a terme en haver-hi un nombre reduït de sol·licituds i per tant les accions s'han concentrat al casal de l'escola Fabra. Sí que s'ha pogut tirar endavant l'Adrenalina de l'Estiu, l'activitat per a adolescents de 12 a 16 anys.

A part de proporcionar suport logístic, vetlladors/es, neteja i cessió dels espais, des de l'Ajuntament s'ha establert un sistema de bonificacions extraordinàries per ajudar les famílies amb les despeses de totes aquestes activitats estivals. Així, s'han establert tres categories de preus bonificats. Preu bonificat 1: 10% de descompte per a infants amb empadronament al poble o per a famílies associades a les AFA Serreta o Fabra. Preu bonificat 2: 25% de descompte per a menors amb empadronament a Alella i que formin part de família monoparental o família nombrosa o per inscripció de dos o més germans o germanes. Preu bonificat 3: 50% de descompte per a menors amb empadronament a Alella i que alguna persona computable de la unitat familiar estigui afectada per un ERTO, un ERO o que estigui a l'atur. També han gaudit d'aquest preu els infants amb empadronament i que alguna persona computable de la unitat familiar tingui una diversitat funcional a partir del 33%.

En el moment de tancar aquesta edició d'*el Full* s'han beneficiat d'aquests preus bonificats un total de 86 infants, repartits en 32 del preu bonificat 1, 34 del preu bonificat 2 i 20 del preu bonificat 3, amb una aportació econòmica per part de l'Ajuntament de més de 4.300 euros.

## 60.000 euros per donar suport al comerç local

Davant la situació excepcional viscuda arran de la crisi sanitària, l'Ajuntament va decidir mobilitzar recursos extraordinaris per donar suport als comerços del municipi que van veure alterada la seva activitat a causa de la declaració de l'estat d'alarma i el confinament. Amb aquesta finalitat, es va establir una línia d'ajuts extraordinaris als establiments locals amb una dotació de 60.000 euros.

El dimarts dia 9 de juny es va obrir el termini de sol·licituds per a la con-

cessió de subvencions en règim de concurrència competitiva i s'hi van presentar a l'entorn de 50 comerços i negocis del municipi. Els ajuts anaven adreçats a tota persona física o jurídica que desenvolupés una activitat comercial i/o de serveis abans de l'aprovació de l'estat d'alarma el 14 de març de 2020, que l'esmentada activitat fos declarada com a no essencial i que, per tant, s'hagués vist afectada pel tancament degut a les mesures de confinament decretades.

## Coordinació amb els centres educatius durant la pandèmia

Al principi de la crisi, el dia 9 de març, l'Ajuntament va convocar una reunió amb tots els centres educatius del poble amb presència de càrrecs del Departament d'Educació i del Departament de Salut, que van oferir una primera visió general del tema i les persones dels centres escolars van poder fer tot un seguit de preguntes. Va ser una reunió que va donar una certa tranquil·litat als centres que s'encarava la situació amb les coses ben organitzades i clares. La coordinació i el contacte amb tots els centres educatius, tan públics com privats, s'ha mantingut durant tot el confinament i la represa. Als centres també se'ls va facilitar la rebuda dels EPI que necessitaven per fer les preinscripcions presencials.

## Cessió d'equips i internet per continuar les classes

Tan bon punt va començar la crisi, es va iniciar, juntament amb els centres educatius, una valoració de tot aquell alumnat del poble que es veuria amb dificultats per seguir una eventual posada en marxa de classes telemàtiques o d'un seguiment telemàtic del curs. En concret es van comptabilitzar un total de 23 alumnes del nostre municipi que tenien algun tipus de necessitat informàtica: 8 alumnes necessitaven ordinador i també connexió a internet, a 13 els feia falta ordinador i dues només necessitaven disposar de la connexió. Una bona part d'aquestes necessitats les va cobrir el Departament d'Educació, amb els mateixos ordinadors dels centres escolars. L'Ajuntament s'ha fet càrrec de cinc casos als quals la cobertura del Departament no havia arribat. En concret tres alumnes han rebut un dispositiu amb connexió i dos alumnes més han rebut connexió a internet.

### Necessitats informàtiques

- ▶ 8 alumnes: ordinador + internet
- ▶ 13 alumnes: ordinador
- ▶ 2 alumnes: internet

# Ocupació aposta per la formació 'on line'

El Servei Local d'Ocupació ha estat prioritari des de l'inici de la pandèmia. Ràpidament va repensar tota l'activitat per tal d'adaptar-se a la nova situació i donar respostes a les greus conseqüències econòmiques i la pèrdua de molts llocs de treball.

Una enquesta enviada a les 700 persones usuàries del servei va permetre conèixer millor la situació en què es trobaven les persones i quins interessos i necessitats tenien durant l'estat d'alarma. Conjuntament amb altres serveis d'ocupació de la comarca, i en base a l'enquesta local, es va elaborar un catàleg de formació digital compartit. Els cursos que s'han realitzat a Aella han estat: *Recerca de feina en circumstàncies diferents*, el d'*Ara*, *entrevistes per WhatsApp* i el de *Com ser seleccionat a infojobs*, 70% d'efectivitat.

Pel que fa a la formació professionalitzada, s'ha ofert el curs de Manipulació d'aliments, el d'Anàlisi de punts crítics, i el de Vetllador/a escolar. Tots

han tingut molt bona acollida i participació.

Conjuntament amb l'àrea de Promoció Econòmica s'ha fet un recull d'informacions d'interès per a persones treballadores, autònomes i empreses que s'ha anat actualitzant. També s'ha ofert a persones i a comerços del poble un curs gratuït per crear botigues *on line*. El Servei Local d'Ocupació ha gestionat ofertes urgents de recerca de personal de les residències i altres centres de l'entorn per tal de donar resposta a la cura de les persones.



# El servei psicopedagògic s'adapta a la crisi sanitària

El servei psicopedagògic municipal va elaborar uns textos de suport per ajudar les famílies en el transcurs del confinament derivat de l'estat d'alarma. Es van publicar diferents articles a la pàgina web de l'Ajuntament i es van enviar des dels centres a les famílies d'alumnes. En els textos s'hi van anar abordant diferents aspectes temàtics per ajudar les famílies a poder passar millor el confinament amb els seus fills i filles en edat escolar.

El servei psicopedagògic s'ha mantingut també actiu donant suport als centres escolars quan ho han sol·licitat i també a peticions concretes de famílies, així com supervisant els alumnes del Projecte de Currículum Obert (PCO)

de l'Institut i el servei de reforç.

Al PCO han continuat els alumnes que ja estaven vinculats al projecte abans de la Covid-19, és a dir 4 alumnes. S'han reorientat les tasques amb orientacions respecte als hàbits i tècniques d'estudi, realitzant plans d'estudi i horaris de treball. S'ha realitzat també orientació vocacional i suport en la matriculació dels nous estudis, PFI o bé FPGM.

El servei de reforç acadèmic municipal a alumnes de Primària i del primer cicle de l'ESO que es realitza habitualment de manera presencial als centres ha continuat la seva feina de manera telemàtica, donant suport a un total de 24 alumnes.

## Creació de la xarxa de voluntariat social

L'Ajuntament d'Alella va posar en marxa al mes de març una xarxa de voluntariat social per fer front a les necessitats que es poguessin derivar de la situació d'emergència social provocada pel coronavirus. L'objectiu d'aquesta borsa de persones voluntàries era la de realitzar tasques de voluntariat de caràcter social, que es poguessin requerir, com ara suport logístic o d'acompanyament, que en cap cas estaven relacionades amb l'atenció sanitària.

Aquest grup de voluntariat era coordinat pel Grup Local de Suport del Comitè Municipal d'Emergències i realitzava actuacions seguint les pautes del Comitè i especialment del Grup Local Social i de Serveis a les Persones que determinaven les necessitats socials d'acord amb els criteris tècnics.

Per tal de coordinar les diferents actuacions que s'havien de dur a terme al llarg de la situació d'emergència, es va crear un grup de difusió a través del WhatsApp del qual formaven part els integrants de la xarxa de voluntariat, format per aquelles persones menors de 55 anys i que no tenien cap tipus de responsabilitat familiar ni patològiques incompatibles amb la Covid-19.

L'Ajuntament vol agrair públicament la tasca de totes les persones que es van apuntar a aquesta xarxa de manera completament desinteressada. Està previst que, quan es tingui controlada la pandèmia, es pugui fer un homenatge públic a aquestes persones.

A més a més, a l'inici de la pandèmia, en el moment que el material de protecció era escàs, les voluntàries de

“Puntades d'esperança” van confeccionar a mà prop de 2.000 mascaretes. Es van repartir gratuïtament a la ciutadania mitjançant els comerços considerats essencials i també a les residències i centres.

### El voluntariat en números

- ▶ Més de 150 persones inscrites com a voluntàries.
- ▶ Repartiment logístic persones vulnerables (aliments, medicaments o altres): un total aproximat de 600 repartiments.
- ▶ Repartiment de 10.000 mascaretes a totes les llars del municipi.
- ▶ Repartiment d'uns 600 contes infantils.

## La pandèmia, vista des de l'òptica de l'adolescència i la joventut

L'Ajuntament va engegar una campanya de sensibilització i conscienciació davant l'emergència sanitària des de les xarxes socials adreçada específicament a l'adolescència i la joventut. També es va reformular la programació de Tria la Via reorientant-lo a l'assessoria

per un currículum, com encarar una entrevista de feina, com cercar un lloc de treball, competències, etc. i es va mantenir activada l'assessoria telemàtica del GIRA (assessories individuals per a joves) amb especial èmfasi en l'orientació laboral.

Es va oferir una activitat *on line* per Sant Jordi amb programació artística via directe d'instagram de quatre artistes joves (Sílvia Siles, Marc Guallar, Anna Martí i Mercè Payà). El casal Adrenalina de l'Estiu també es va reformular perquè esdevingués un espai segur de Covid-19 i pogués acollir un bon nombre d'adolescents.

La programació de tardor de l'Espai Jove estarà centrada en activitats per fer front a la situació actual, orientant-les a fer èmfasi en temes educatius i d'orientació laboral.



ria personalitzada i a la formació *on line* juntament amb una campanya per xarxes socials on s'han explicat les diferents opcions i sortides educatives i laborals.

També a les xarxes socials es va fondre durant el mes de juny una campanya sobre recursos d'ocupació, com

### Actuacions en l'àmbit de residus durant els mesos de confinament

El servei municipal de recollida de residus es va mantenir durant l'estat d'alarma, funcionant amb normalitat i sense incidències, així com el servei de recollida porta a porta de voluminosos i restes verdes (prèvia concertació telefònica). Es van fer actuacions periòdiques de reforç per netejar i desinfectar els contenidors de recollida de residus despleats al municipi, per evitar la possible presència del virus sobre les superfícies. A més, durant les setmanes de confinament, es van retirar els contenidors de roba, atès que no es tracta d'un servei bàsic i amb la intenció d'evitar possibles fonts de contagi. El servei es va recuperar al juny, de manera que la ciutadania ja pot dipositar-hi la roba de la manera habitual. Cal afegir que el servei de deixalleria es va suspendre amb l'inici de l'estat d'alarma i es va recuperar durant el mes de maig.

Cal destacar que degut al caràcter predominantment residencial del municipi el volum de residus generats es va veure incrementat durant el confinament.

# Alteracions en el pressupost municipal

En una primera estimació efectuada pels serveis tècnics, es preveu una caiguda dels ingressos municipals del voltant d'un milió d'euros (1a taula), que suposa aproximadament un 8% del pressupost total. Això s'explica en gran part per l'impacte que pot suposar la crisi econòmica sobre la recaptació dels impostos municipals lligats a l'activitat econòmica.

D'altra banda, la crisi sanitària ha provocat que s'hagués de comprometre despesa extraordinària per a diferents capítols no previstos (2a taula). A aquestes despeses s'hi han d'afegir els dèficits que s'han generat i es poden seguir generant en diferents concessions municipals.

Per fer front a la caiguda sobtada d'ingressos i la generació de despesa no prevista l'Ajuntament està fent un pla de contingència extraordinari amb dos vessants: bloquejar la despesa no executada per la Covid-19 i restringir nova despesa d'acord amb el prisma de responsabilitat. Tot i que a aquestes alçades s'està treballant des de les diferents àrees en l'anàlisi pressupostària, la previsió de menys despesa a executar es detalla en la tercera taula.

En darrer lloc, queda pendent fer la liquidació del pressupost de l'any anterior i veure l'estat del romanent de tresoreria per a despeses generals disponible i conèixer si el Govern de l'estat flexibiliza la seva utilització, que a dia d'avui resta limitada.

L'Ajuntament té una bona situació econòmica i un baix endeutament. Està aplicant el pla de contingència extraordinari amb la finalitat de mantenir aquesta bona gestió econòmica.

Previsió de menys ingressos	PRESSUPOST INICIAL	PREVISIÓ	VARIACIÓ
Impost sobre l'increment del valor dels terrenys de naturalesa urbana (plusvàlua)	1.800.000 €	1.200.000,00 €	-600.000,00 €
Impost sobre activitats econòmiques	60.000 €	20.000,00 €	-40.000,00 €
Taxa de recollida d'escombraries comercials	82.000 €	72.000,00 €	-10.000,00 €
Taxa de llicències urbanístiques	90.000 €	50.000,00 €	-40.000,00 €
Taxa per estacionament de vehicles	28.000 €	21.000,00 €	-7.000,00 €
Taxa per utilització de la via pública amb taules i cadires	5.000 €	0,00 €	-5.000,00 €
Taxa ocupació via pública, parades setmanals, Festa Major i Festa de la Verema	28.000 €	14.000,00 €	-14.000,00 €
Escola d'Adults	17.000 €	14.724,80 €	-2.275,20 €
Cursos cultura	135.000 €	95.000,00 €	-40.000,00 €
Escola iniciació esportiva	55.000 €	39.250,00 €	-15.750,00 €
Festa Verema	110.000 €	0,00 €	-110.000,00 €
Escola de Dansa	29.000 €	21.072,65 €	-7.927,35 €
Coral Municipal Infantil	4.500 €	2.968,08 €	-1.531,92 €
Activitats Oficina de turisme	2.000 €	1.000,00 €	-1.000,00 €
Festival Estiu	15.000 €	0,00 €	-15.000,00 €
Entrades equipament arts escèniques	40.000 €	20.000,00 €	-20.000,00 €
Ingressos externs d'empreses privades	4.000 €	0,00 €	-4.000,00 €
Aportacions concerts d'estiu	15.000 €	0,00 €	-15.000,00 €
<b>TOTAL</b>			<b>-948.484,47 €</b>

## Despeses extraordinàries Covid-19

EPI (Màscares, ulleres de protecció, guants, bates i gel hidroalcohòlic)	18.023,12 €
Feines de desinfecció de diferents centres residencials del municipi	5.299,80 €
Mascaretes de tela per a la ciutadania	24.960,00 €
Adquisició de màquines d'ozó	6.942,76 €
Compra d'aliments i medicaments	20.050,00 €
Ajuts casals d'estiu	6.000,00 €
Ajuts extraordinaris comerços	60.000,00 €
Ajuts extraordinaris famílies i autònoms	140.000,00 €
<b>TOTAL DESPESES EXTRAORDINÀRIES</b>	<b>281.275,68 €</b>

## Imports reduïts del pressupost inicial

Subvencions a entitats	20.000,00 €	Connexió de vianants Can Comulada	250.000,00 €
Accions de participació	8.000,00 €	Jornades de la gent gran	19.000,00 €
Fons de contingència	24.000,00 €	Regidoria d'Esports	9.000,00 €
Despesa no compromesa d'ajuts IBI	5.000,00 €	Programació cultural	190.000,00 €
Festes	60.000,00 €	Turisme i Festa de la Verema	103.000,00 €
Convenis educatius	13.300,00 €	Regidoria de Comunicació	5.000,00 €
Regidoria d'Educació	10.600,00 €	<b>TOTAL</b>	<b>716.900,00 €</b>

## La crisi sanitària obliga a congelar el projecte de la nova biblioteca

L'alcalde ho va explicar en un vídeo-missatge adreçat a la ciutadania. En la reunió de Govern del dilluns dia 18 de maig es va decidir congelar el projecte de construcció de la nova biblioteca Ferrer i Guàrdia i arxiu municipal a la Fàbrica de Pintures. La proposta, que es recollia en el Pla d'Actuació Municipal (PAM), suposava la principal inversió prevista pel consistori de cara al mandat que es va iniciar fa un any. Arran de les conseqüències econòmiques causades per la pandèmia i en previsió de les que es produiran els propers mesos i anys, el govern municipal va decidir que per responsabilitat no era el moment d'afrontar la realització d'un projecte que podia suposar un cost d'entre 4 i 5 milions d'euros.

L'Ajuntament es troba en unes condicions econòmiques òptimes, amb un baix nivell d'endeutament que voreja el 20 per cent. Segon l'Alcalde, fruit de la molt bona gestió pressupostària dels governs municipals els últims

anys. Precisament aquesta bona gestió imposa al Govern municipal, per responsabilitat, la decisió de congelar el projecte almenys fins al 2022.

El Ple del 24 d'octubre de 2019 va aprovar el projecte executiu de la futura Biblioteca pública i Arxiu municipal. L'enguany s'havia d'encarregar el projecte d'urbanització dels espais i ordenació de l'entorn de la Fàbrica de Pintures, on s'ha d'ubicar l'equipament.

El cost total de la construcció, dotació i serveis de l'equipament s'estima en 4,2 milions d'euros, als quals caldrà afegir 341.000 euros més per a la urbanització dels entorns d'aquest espai.



### Mesures fiscals sobre el cànon de l'aigua

Una de les mesures que ha aplicat la Generalitat per reduir l'impacte de la crisi sanitària ha estat establir una reducció temporal del cànon de l'aigua per alleugerir les càrregues econòmiques de la ciutadania i les empreses. En aquest sentit, l'Agència Catalana de l'Aigua ha dut a terme diverses modificacions en l'aplicació del cànon. Entre les mesures vinculades a la protecció de la ciutadania hi ha la bonificació universal del 50% dels tipus aplicables durant dos mesos de consum i l'aplicació d'un tipus de gravamen zero per a tot el consum als usuaris domèstics que gaudeixen de la tarifa social del cànon. Pel que fa a la protecció de les activitats econòmiques, les persones dedicades a la indústria tindran una bonificació del 50% dels tipus aplicables durant dos mesos. També s'han establert mesures vinculades a les entitats subministradores d'aigua, com la suspensió dels terminis de presentació de les autoliquidacions o la bonificació del 50% dels tipus aplicables del cànon durant dos mesos.

## Mesures per afavorir les persones contribuents

Es posposa el pagament de diferents tributs per alleugerir la càrrega impositiva de les famílies.

La crisi sanitària i el confinament a causa de la Covid-19 va provocar que l'Ajuntament prenguéss diferents mesu-

res per alleugerir de càrregues les persones contribuents del nostre municipi. En aquest sentit, es va decidir pospo-

sar el pagament de diferents tributs, tal com podeu veure a taula del calendari de contribucions.

També es va aprovar pel ple municipal la suspensió per aquest any 2020 del cobrament de la taxa per l'ocupació de terrenys d'ús públic amb taules i cadires amb finalitat lucrativa (taxa de les terrasses).

I finalment es va establir la reducció de la taxa del mercat ambulant i la taxa d'escombraries comercials per la part proporcional a les parades i comerços que no van poder obrir al públic durant l'estat d'alarma decretat pel govern de l'Estat.

### Calendari de contribucions

	NOVA DATA INICI	NOVA DATA FI	NOVA DATA DOMICILIACIÓ
Imp béns immobles - 1a fracció			1/7/2020
Imp béns immobles - 2a fracció			1/9/2020
Imp béns immobles - 3a fracció			2/11/2020
Imp béns immobles - 4a fracció			1/12/2020
Impost béns immobles urbans	4/5/2020	1/9/2020	1/9/2020
Taxa gestió residus comercials	4/9/2020	5/11/2020	2/11/2020
Taxa gestió residus domèstics	4/5/2020	1/9/2020	1/9/2020

# Obres en marxa

Malgrat la crisi sanitària i la paralització d'alguns projectes d'obres públiques per prioritzar les partides destinades a fer front a les afectacions de la Covid-19, la majoria dels que estan en procés de licitació o ja havien engegat l'execució continuen endavant. Alguns, però, han pogut patir alguna alteració pel que fa als terminis. Heus ací un informe de totes les

obres municipals que ara mateix es troben en procés de realització al nostre municipi.

## Reformes Serveis a les Persones

**Període de licitació:** adjudicat

**Empresa guanyadora:** ESTAYC, SL

**Pressupost de l'obra:** 52.565,15 € + IVA

**Termini d'execució:** 2 mesos

## Enllumenat Públic

**Obres del Projecte de Renovació del Quadre AQ d'Enllumenat Públic, a Nova Alella (fase 1)**

**Període de licitació:** pendent d'adjudicació

**Pressupost de l'obra:** 93.686,17 € + IVA

**Termini d'execució:** 4 mesos

## Camp d'Esports Municipal

**Millores en la xarxa perimetral**

**Període de licitació:** adjudicat

**Empresa guanyadora:** Disseny TEA3, SL

**Pressupost de l'obra:** 24.220 € + IVA

**Termini d'execució:** finalitzat

## Aparcament de la Riera

**Obres de l'aparcament entre la Pista de Skate i el carrer Llorer**

**Període de licitació:** adjudicat

**Empresa guanyadora:** G&G Construccions i Rehabilitacions 2017 SL

**Pressupost de l'obra:** 44.291,21 € + IVA

**Termini d'execució:** 2 mesos

## Pavelló d'Esports Municipal

**Eficiència energètica, manteniment i accessibilitat**

**Període de licitació:** adjudicat

**Empresa guanyadora:** General Facilities, sl

**Pressupost de l'obra:** 115.652,97 € + IVA

**Termini d'execució:** 1 mes, però atès que es va tancar el Pavelló les obres finalitzaran el 07.08.20

**Inici treballs:** 28/01/20

**Actuació a la zona exterior:** reparació de la junta de dilatació del paviment de formigó i reparació de les reixes de recollida d'aigua pluvial. **Zona interior:** paletaeria, lampisteria i instal·lacions

**Període de licitació:** pendent adjudicació

**Pressupost de l'obra:** 38.017,70 € + IVA

**Termini d'execució:** 1 mes

## Tram A de la Riera

**Camí de vianants entre el Camp Municipal d'Esports i el tram B de la Riera. S'ha començat a desbrossar**

**Període de licitació:** adjudicat

**Empresa guanyadora:** CIVIL STONE, SL

**Pressupost de l'obra:** 198.000 € + IVA

**Termini d'execució:** 2 mesos

**Inici treballs:** 17/06/20

## Renovació de paviments 2019

**S'han fet reparacions en voreres i ara comencen a fer els treballs de pavimentació de vials**

**Període de licitació:** adjudicat

**Empresa guanyadora:** Rogasa Construcciones y Contratas, SAU

**Pressupost de l'obra:** 167.208,21 € + IVA

**Termini d'execució:** 2 mesos

**Inici treballs:** 17.03.20

## Camí del Mig

**Són millores bàsicament de drenatge del camí. L'obra consistirà a protegir i senyalitzar l'àmbit, enderrocar els elements existents, desbrossar la zona de cunetes i formar-les i estabilitzar el camí**

**Obres en licitació**

**Pressupost de l'obra:** 46.597,98 € + IVA

**Termini d'execució:** 1 mes

# Ajornada la connexió per a vianants a Can Comulada

Un projecte que s'ha vist afectat per la crisi causada per la Covid-19 és el de la connexió per a vianants del barri de Can Comulada. L'obra preveia fer practicable la vorera de Boronat de Comalada entre el carrer Cep i la riera Coma Fosca. Però la previsió de minva d'ingressos per efecte de la pandèmia ha

fet aconsellable la paralització del projecte, la realització del qual queda posposada pel cap baix fins a final d'any. El pressupost inicial de l'obra és de 219.999,75 euros + IVA, tot i que és possible que el preu d'adjudicació sigui inferior. S'estima un termini d'execució d'un mes.





# Cancel·lades les edicions d'aquest any del Festival d'Estiu i de Músics en Residència

Davant la impossibilitat de garantir la seguretat sanitària en el transcurs de la seva celebració, i que s'havia de prendre la decisió molt anticipadament a les dates fixades d'ambdues expressions artístiques, la Regidoria de Cultura va decidir cancel·lar el Festival d'Estiu i l'edició de Músics en Residència que s'havien de dur a terme enguany.

El Festival d'Estiu, que es va iniciar el 2005 i ha comptat des de llavors amb un gran èxit de públic, estava previst per al primer cap de setmana de juliol als jardins de Cal Marquès, al parc de Can Sors i a diversos cellers de la DO Alella. Tot i que fins a l'últim moment es va plantejar la possibilitat d'habilitar alguna fórmula que en fes possible la celebració, es va optar per la cancel·lació. En tant que sigui possible ja es treballa en les properes edici-



ons. La voluntat de la Regidoria de Cultura és que les actuacions que han hagut de ser anul·lades puguin ser reprogramades en l'edició de l'any vinent.

D'altra banda, Músics en Residència, el projecte de música de cambra impulsat per l'Ajuntament que va néixer l'any 2010, en què un grup d'intèrprets, que desenvolupen una carrera professional de nivell internacional, fan

una estada a Alella per preparar els concerts i tots els seus assajos són oberts al públic, també va haver de ser cancel·lat. Les dificultats pel que fa a la mobilitat internacional i el seu allotjament, que es feia en cases particulars, van ser determinants per prendre la decisió, d'acord amb la direcció musical, d'anul·lar aquesta manifestació artística tan prestigiosa i que està ja arrelada al municipi.

## La Fil·loxera també planta cara

La Fil·loxera es consolida per segon any consecutiu, tot i la situació excepcional que hem viscut i estem vivint enguany. Des de l'Àrea d'Adolescència i Joventut es va començar a treballar amb aquest projecte a principis d'any i, per tal de fer una festa com més participada millor, es va decidir crear un grup motor amb persones joves, i així anar construint conjuntament com seria la Fil·loxera d'aquest any. D'altra banda, també es va obrir un canal de participació, a través de les xarxes socials, per rebre propostes d'activitats i grups de música per tal que adolescents i joves del poble poguessin dir-hi la seva.

Aquest grup motor el van formar una desena de persones provinents de les entitats juvenils i també de persones a títol individual. Van començar a reunir-se al mes de gener i fins i tot el confinament no els va fer parar les màquines. Tot i haver de fer canvis importants en la programació que havien dissenyat inicialment, es pot dir que la

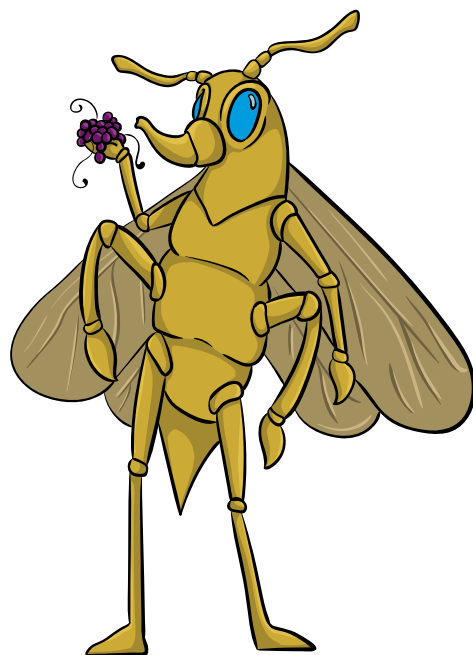
feina i la il·lusió per poder fer aquesta Fil·loxera no s'han aturat.

Es van fer dotze reunions de grup motor i també altres trobades per preparar activitats concretes, com la nit de la Festamorfoxi. Des d'Adolescència i Joventut valoren molt positivament la implicació del jovent en la construcció d'aquesta festa, ja que sense elles hauria tingut molt menys sentit. Elles van fer possible les activitats de què va poder gaudir gaudir la joventut alellenca.

### Equip educatiu de carrer durant les festes

Enguany tot i que la part de programacions més nocturnes no s'han pogut dur a terme, sí que s'han mantingut les actuacions preventives pel que fa a control de violències i consums, afegint-hi la prevenció quant a l'aplicació de les mesures contra la Covid-19. Els caps de setmana de la Fil·loxera i la Festa Major una parella d'educadors/es de carrer hauran vetllat perquè a Alella

gaudeixi tothom d'unes festes lliures de violències. De fet, les mesures de seguretat han estat per sobre del que s'indicava al Procicat sobre les activitats culturals.



# Tindrem Festa Major i de la Verema

A causa de la pandèmia la programació d'ambdues festes es pot veure modificada fins al darrer moment.

Durant la pandèmia s'ha creat una Comissió de Festes Ampliada on han estat cridades a participar totes les entitats de caire social per decidir si s'havia de fer i de quina manera es duria terme la Festa Major.

Malgrat tots els inconvenients provocats per la pandèmia, tindrem Festa Major i Festa de la Verema. Si no canvien les coses i hem de refer el camí del desconfinament, les dues grans celebracions de l'estiu arribaran a la seva cita, per bé que en un format diferent per poder complir la normativa de seguretat imposada per les autoritats sanitàries.

La Festa Major de Sant Feliu s'allargarà fins al 2 d'agost. El programa presenta un munt d'activitats d'allò més atractives, algunes virtuals, moltes presencials, que faran les delícies de totes les edats. La gran novetat enguany és que caldrà tenir entrada, de forma gratuïta, per a tots els actes perquè l'aforament és limitat. Caldrà complir totes les normes de seguretat que s'han habilitat per poder gaudir de la festa sense riscos.

Pel que fa a la Festa de la Verema, tindrà lloc els dies 4, 5 i 6 de setembre. La situació sanitària no permetrà dur a terme les activitats multitudinàries al voltant del vi i la gastronomia que havien arribat a congrega gairebé quinze mil persones a l'Hort de la Rectoria en les últimes edicions. Però la DO Alella tornarà a protagonitzar un esdeveniment que agafarà altres formats per adaptar-se a les necessitats de seguretat que imposen les circumstàncies.

La possibilitat de degustar unes bones tapes acompanyades d'un vi de la DO en diferents bars del poble (Tapes + Vi) o de fer, o endur-se, un sopar excel·lent regat amb vins DO Alella en diversos restaurants (Nits Gastronòmiques) centrarà l'oferta més propera als sentits gustatiu i olfatiu. També hi haurà propostes enoturístiques, els ja



Obra guanyadora del 12è Concurs de Cartells de Festa Major, obra de Mar Torrano Matalí.

coneguts Tastos amb Personalitat, activitats per a tota la família, amb el clàssic concert d'havaneres i espectacles infantils, així com la Fira de la Festa, a l'Hort de la Rectoria.

Tots els actes tindran aforament limitat, caldrà complir la normativa de seguretat i s'hauran d'aconseguir les entrades amb el mateix sistema establert per a la Festa Major.



Cartell guanyador del Concurs per a la imatge gràfica de la 46a Festa de la Verema, obra de Crowd.

## Programa de Festa Major

### DIJOUS 30

- ▶ 19.30h Pregó a càrrec d'Enriqueta Alcaraz
- ▶ 20h Repic de campanes
- ▶ 21h Cinema 'Hotel Transilvània 3'
- ▶ 23.30h Cinema 'Déu meu, però què t'hem fet?'
- ▶ 20-24h Espai Gastroneta

### DIVENDRES 31

- ▶ Youtube Som Poble Som Festa
- ▶ 10.30h Art de les bombolles
- ▶ 12h Hora del Conte.
- ▶ 19.30h Espectacle Musical amb timbalers
- ▶ 21h Actuació musical Esteban Matuque
- ▶ 22h Raval amb els Diablers
- ▶ 23.30h Nit còmica
- ▶ 20-24h Espai Gastroneta

### DISSABTE 1

- ▶ Youtube Festa Major digital
- ▶ 10-14h Pintem juntes la història
- ▶ 11h Jugacirc
- ▶ 19h Espectacle Superherois
- ▶ 20h Infantil de Laser Tag
- ▶ 21h Juvenil de Laser Tag
- ▶ 22h Concert Gatmons
- ▶ 24h Concert Raül Moya
- ▶ 20-24h Espai Gastroneta

### DIUMENGE 2

- ▶ Youtube I Mostra de dibuix infantil a Alella
- ▶ 8-13.30h Festival Alella Running
- ▶ 11h Gimcana d'aventura
- ▶ 18h Tarda de Jocs infantils
- ▶ 19h Mag Màgia amb Enric Magoo
- ▶ 22.30h Havaneres amb el Grup Peix Fregit
- ▶ 24h Castell de focs amb els Diablers

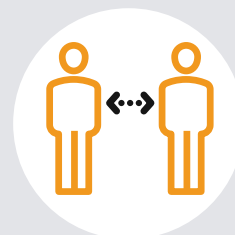
### Vermut especial per als 4 dies de festa a:

Azahar, Bar Casal d'Alella, Viñallonga, Ca la Nena, Cal Barquer, Can Duran, Celler Jordana, Companyia d'Alella Celler i Taverna, El Bodegón de Alella, El Racó d'Alella, El Renaixement, El Salero de Alella, Els Garrofers, Frankfurt Parera, La DO Alella, La Magrana, La Plaça d'Alella, La Vinícola, Masia la Vinya, Restaurant Flo, Restaurant Masia Mas Coll, Vermuteria Xavi Estrany.

## Mesures de seguretat en les activitats per la pandèmia de la Covid-19

**Cal recordar que serà necessari complir en tot moment les indicacions de les autoritats sanitàries en qualsevol activitat organitzada per l'Ajuntament.**

- ▶ Per tal d'organitzar millor l'assistència, cal reservar les entrades de totes les activitats.
- ▶ Obligatori ús de mascareta.
- ▶ Es prega paciència.
- ▶ A tots el espais cal mantenir una distància de seguretat entre persones d'1,5 metres.
- ▶ En tots els actes i activitats, caldrà seguir les indicacions de l'organització, de les persones vigilants i dels cartells informatius.
- ▶ Cal estar atents a les plataformes de l'Ajuntament, en cas que sigui necessari, a canvis d'horaris, d'espais i fins i tot a possibles cancel·lacions d'alguns actes.
- ▶ Es recomana arribar als espais de representació amb antelació per facilitar l'entrada esglaonada.
- ▶ Es recomana portar l'entrada descarregada al mòbil per evitar al màxim el contacte amb paper.



## Canals de comunicació amb l'Ajuntament

**alella.cat**



### Ajuntament d'Alella

La web [www.alella.cat](http://www.alella.cat), l'aplicació alellAPProp i les xarxes socials.

**OAC**

### Oficina d'Atenció a la Ciutadania

Dubtes [alella.oac@alella.cat](mailto:alella.oac@alella.cat) o 93 555 23 39 (de dilluns a divendres de 8.30 a 14 h) o presencial amb cita prèvia.



617 844 287

### Whatsapp de ciutadania

On poder dirigir qualsevol dubte, pregunta, proposta o idea 617844287.



637 737 075

### Whatsapp de Promoció Econòmica

Finestreta única d'entrada a tota consulta, proposta o idea específicament en l'àmbit econòmic. 637737075.



### Canal de Promoció Econòmica a WhatsApp

Grup unidireccional per rebre informació supramunicipal o mesures locals d'interès. Envia la frase "PROMOCIÓ ECONÒMICA RESPON" al mateix mòbil 637737075.



### ORGT per a taxes i impostos

Trucant a l'Organisme de Gestió Tributària 934729191 / 674797490 o per correu-e: [orgt.alella@diba.cat](mailto:orgt.alella@diba.cat)

## Grups municipals (Aquest espai se cedeix als grups municipals que decideixen l'ús que en volen fer. La publicació no es fa responsable del contingut dels escrits)

### ERC + SUMEM PER ALELLA

### Al costat de les persones, sempre



Sumem per Alella

Marc Almedro  
almedrocm@alella.cat

Teresa Vilaró  
vilarocm@alella.cat

Irsrael Payà  
payati@alella.cat

Elisabet Vilaró  
vilaroge@alella.cat

Xènia Matas  
matascx@alella.cat

Mercè Vizern  
vizernm@alella.cat

Laura Ribalaga  
ribalagapl@alella.cat

Acabem de viure uns mesos que ens han posat a prova com a societat i com a individus i hem hagut de respondre a situacions impensables fa poc temps. Des del govern municipal vam tenir ben clar des de l'inici de la crisi de la Covid-19 que havíem de posar tots els recursos de l'Ajuntament a disposició de la ciutadania per tal de pal·liar al màxim els efectes de la pandèmia. I ha estat sempre la nostra prioritat fer-ho no només *per a* les persones sinó també *amb* les persones.

Des de bon principi, hem estat en coordinació permanent amb les residències de persones grans, els centres de persones amb diversitat funcional i els centres escolars per a ajudar-los en tot allò que poguéssim: entre d'altres, donant-los suport en la compra de material de protecció, neteja i desinfecció especialitzada, dotant de material informàtic a alumnes, o bé establint interlocució institucional amb el Departament de Salut, Educació, el PRO-CICAT o la Delegació del Govern de la Generalitat.

També ben aviat es va crear el grup de voluntariat, més de 150 persones del poble que van oferir-se per al que calgués i que tan bona feina van fer en els moments més durs del confinament, ajudant enormement en la gestió de la crisi. Igualment, els comerciants i petites empreses locals van

ser cridades a formar part d'un grup de treball per a l'elaboració i la validació de les mesures de suport al teixit econòmic.

Hem compartit la gestió de la crisi amb els altres grups polítics mitjançant resums diaris i la creació d'espais telemàtics de treball exclusius per temes relacionats amb la crisi que van acabar esdevenint el Pacte per la Recuperació. De les propostes sorgides i presentades en aquest espai de treball hem avançat en aquelles que signifiquen millores per al benestar de la ciutadania. Des del nostre grup continuarem estenent la mà als grups de l'oposició que vulguin treballar per facilitar a les nostres veïnes i veïns la millor sortida d'aquesta crisi.

Des de l'Ajuntament hem estat treballant de valent per al poble i per a la seva gent i, malgrat les dificultats que tenim i que vindran, serà imprescindible continuar treballant tots i totes per un futur que tingui en compte a totes les persones i que no deixi ningú enrere.

Finalment, volem agrair a tot el personal essencial (sanitari, de neteja, del comerç, policia, serveis socials, etc...) que, juntament amb els treballadors i treballadores de l'Ajuntament, han estat al peu del canó donant resposta a les necessitats de la ciutadania.

### JUNTS PER CATALUNYA

### No us oblidarem



Volem fer-vos arribar el nostre condol a tots els que hem patit la pèrdua de persones estimades en aquests temps. Sigui per la COVID com per altra malaltia, l'estat d'alerta ha fet encara més difícil el seu comiat. Us recordarem sempre.

Aquesta pandèmia està arruïnant vides, famílies i negocis. Tot i que ningú estava preparat per una situació com la viscuda, hem pogut comprovar les mostres de solidaritat envers els altres que podien estar en situacions molt complicades, però necessitem més per part de tothom, especialment de les administracions públiques.

Mantinguem el nivell d'alerta i no ens relaxem. Estem en perill i hem de ser conscients. Evitem la propagació de la malaltia.

En l'àmbit municipal i polític, el nostre grup ha intentat col·laborar de forma permanent amb el govern, però no ha estat possible. La decepció que estem experimentant és gran ja que el govern ha creat un compartiment estanc on qualsevol proposta ha estat menystinguda, obviada i fins i tot manipulada. En moments en que la col·laboració havia de ser la tònica més important, les propostes de l'oposició han estat negades una darrera l'altra, sempre amb alguna excusa. Ens vam veure obligats a actuar davant el mal hàbit d'adulterar les propostes de

l'oposició aprofitant la seva majoria absoluta. En un Ple buit de contingut vam expressar el nostre rebuig apagant càmeres i micròfons. Esperem que aquest toc d'atenció serveixi per no continuar en una línia intransigent i poc transparent. Tots els grups volem el millor per la ciutadania, que no hi hagi cap mena de dubte.

Presentem una moció en suport de les entitats esportives d'Alella perquè és necessari mantenir el recolzament i fer previsió per a que les famílies que tinguin dificultats no hagin de prendre la decisió de no portar als seus fills i filles a practicar el seu esport. Esperem que aquesta moció sigui aprovada.

Esteve Garcia-Ossorio  
garciaossobe@alella.cat

Nàtalia Brenes  
brenescn@alella.cat

Esteve Garcia-Ossorio  
portaveu del grup municipal  
JxCAT



## ALTERNATIVA PER ALELLA-CUP

## Cuidem-nos!

[à]



Han transcorregut gairebé cinc mesos des de l'últim escrit a *El Full*, però sembla que hagi passat molt més temps. En aquest període hem tingut la sensació que el món s'alentia i, poc després, hem topat de morros amb una "nova normalitat" en la qual estem més tutelades i controlades que mai per unes institucions que obeeixen els dictats d'unes esferes de poder ben allunyades de la societat real, la que vivim diàriament cadascuna de nosaltres.

Sembla que el control és més ferri, que les llibertats es veuen més compromeses i que cada cop tenim menys coses a decidir i moltes més a obeir, tan individualment com de forma col·lectiva.

A Alternativa per Alella-CUP apostem per la recuperació del pensament de grup i per les decisions a escala local que ens portin a millorar a escala global, i no pot ser d'altra manera: tenim la sort de viure en un entorn natural privilegiat on hi ha poques amenaces immediates, on sembla que estem més protegides perquè podem evitar les aglomeracions i el contagi de la maleïda COVID-19.

Però no deixa de ser un miratge. A l'hora de redactar aquest escrit, el límit de la restricció arriba a Badalona i sembla que, de moment, estem a territori segur. Però totes sabem –i qui no ho sapiga hauria de reflexionar– que és una percepció

errònia. La mobilitat i les interaccions amb l'àrea metropolitana són constants, i la relaxació patent envers les mesures bàsiques de prevenció (mascareta, distància i higiene) espanta.

Els casos de contagi de les últimes setmanes i la seva progressió geomètrica indica que no estem fent les coses bé i que depèn de la nostra manera d'actuar que no es decreti una nova quarantena i el corresponent estat d'alarma. Per tant, apel·lem al sentit comú i a la prudència, però també a fer la reflexió que hi ha moltes realitats en el nostre entorn i que no totes són tan còmodes i despreocupades fins que no les patim en les nostres pròpies carns.

Per això donem suport a les iniciatives de comunitat que aposten per maneres de fer diferents al circuit habitual (xarxes d'habitatge i aliments, solidaritat i serveis ciutadans alternatius, etc) i creiem que el canvi real ha de venir de nosaltres mateixes, com a persones conscients i que s'ocupen del seu entorn i les seves accions. Cuidem-nos!

Mark Ulloa  
ulloidm@alella.cat  
Twitter: @alellacup  
facebook.com/alternativa-  
vaperalella  
alternativaperalella.cat

## GENT D'ALELLA

## Unitat i mans esteses



Estem vivint moments molt greus i excepcionals en els que hem perdut familiars, amics, amigues, veïns... Des d'aquí, en primer lloc, la nostra abraçada més forta als seus éssers estimats després d'aquests mesos sense *El Full*.

Unitat. Treballar entre tots i totes amb solidaritat, respecte i humilitat. Tot el poble ho necessita i només així ens en sortirem. Des de la nostra agrupació, vam proposar 60 mesures i idees per superar aquesta etapa i recuperant-nos econòmicament i socialment de la Covid19. Un Pla de Recuperació d'Alella que hem compartit a <https://gentdalella.cat/> amb molta il·lusió i convenciment de que entre tots i totes podem prendre mesures urgents i excepcionals per tal de reprendre l'activitat del poble. Així ho he anat proposat en el plens i en les comissions que s'hi han celebrat aquests últims mesos.

Gent d'Alella, com agrupació de veïns, vol seguir contribuint amb propostes a curt, mig i llarg termini en benefici de la gent i de l'economia del poble, sense partidismes, i de manera propositiva, amb la resta de grups municipals i agents socials i econòmics del poble. Per això, també hem llançat una enquesta enviada a 265 comerciants i autònoms del poble per saber què necessiten de l'Ajuntament.

No podem ni hem de continuar com si no hagués passat res, si volem tenir un projecte de futur per al nostre poble, necessàriament hem de replantejar-nos moltes coses que fèiem fins ara i reiniciar les nostres vides. El destí ens ha donat una gran lliçó, tot pot canviar en tan sols una setmana, aprenem i estiguem preparats per a un futur diferent, per a nosaltres i sobretot, pel que els hi transmetrem a les futures generacions. L'Ajuntament també ha de fer una reflexió sobre infraestructures com la Biblioteca i plans urbanístics recollits al POUM que ara ja no tenen sentit.

Ens tens molt a prop per solucionar de forma eficient els reptes que tenim tot deixant de banda partidismes i interessos particulars.

Molt bon estiu i cuida't molt !!

Josep Bardés  
607 799 325  
bardesjosep@gmail.com  
bardescj@alella.cat  
www.gentdalella.cat

Josep Bardés  
portaveu del grup municipal  
Gent d'Alella



## CIUTADANS

## La nova normalitat?



Estimats veïns: Ens toca viure un moment de la nostra vida per al que no estàvem preparats, con-viure amb el COVID-19. Una situació que ha mos-trat l'alçada moral dels diferents partits polítics i que en alguns casos ha significat l'intent de treure rèdit electoral de la pandèmia.

A principis de març fórem conscients dels primers casos de persones havent contret la malaltia, així com dels primers morts. Han estat uns mesos molt tristos, per mil i un motius, el principal, la pèrdua de vides humanes, i d'altre banda, la manca de previsió dels governs estatal, autonòmic i municipal, davant una situació d'alerta sanitària que els sobrepassava.

Sense perdre de vista el món local, CS ALELLA ha donat total suport al govern municipal des de l'inici per fer front a la pandèmia i la previsible crisi econòmica que els experts havien previst i que finalment s'ha confirmat. Davant l'Estat d'Alarma decretat i amb el confinament de la població, es va- ren prendre mesures amb un elevat impacte social i econòmic, el grup de CS ALELLA es va oferir per buscar solucions de forma conjunta i consensuada, (publicades a la nostra pàgina de Facebook).

Aquestes mesures han estat principalment les següents: períodes de carència en el pagament d'impostos, exempcions fiscals, crear un fons de

municipal extraordinari per pal·liar la situació, esta- bllir una finestra única de suport per a particulars, autònoms i empreses destinada a facilitar l'accés a les diferents ajudes estatals i autonòmiques, sus- pensió del cobrament de serveis públics tancats; també es va demanar una rebaixa de l'IBI del 25% per autònoms i empreses no essencials que han es- tat obligades a tancar, no cobrar serveis funeraris o la taxa a difunts por COVID, així com una ajuda de 200€ mensuals per autònoms i comerços afectats pel RD 463/2020.

L'ajuda, única de 800€ va ser aprovada pel go- vern municipal en solitari per Decret de l'Alcaldia (i no dintre de la Comissió per la Recuperació creada a petició nostra) ja que vàrem demanar que anés lligada al manteniment de llocs de treball, que SI, es una competència municipal.

Dintre d'aquesta Comissió CS ALELLA va pre- sentar un pla de xoc per la reconstrucció i recupe- ració del nostre municipi (teniu els detalls a la pàgi- na de Facebook). Estem treballant en l'assoliment d'aquestes mesures doncs les trobem molt neces- sàries per al futur dels veïns i veïnes, i així es va manifestar el Parlament de Catalunya el divendres 10 de juliol aprovant la majoria de les propostes de Ciutadans.

Toni Bernal  
bernaljtj@alella.cat  
689 019 367

## ALELLA PRIMER-PSC

## Declaració conjunta dels grups socialistes d'Alella, El Masnou i Teià



**Declaració conjunta dels grups municipals socialistes d'Alella, El Masnou i Teià respecte a la supressió del servei d'urgències al masnou i la obligació de la ciutadania de fer us del cuap de badalona**

El CAP El Masnou presta el seu servei assistencial a les poblacions del Masnou, Alella i Teià, amb un total de 40.000 habitants aproximadament. Fins el mes de març de 2020 aquest CAP prestava el ser- veï d'urgències de 20h a 8h, de manera que el CAP funcionava les 24 hores.

El 23 de març el Departament de Salut va reduir l'horari del servei d'urgències del CAP El Masnou, tancant a les 22h i disminuint l'horari el cap de setmana. A final del mes de juny l'Ajuntament del Masnou va tenir coneixement que el Departament de Salut preveia una nova reducció, eliminant el servei d'urgències del CAP en horari nocturn entre setmana.

Amb aquesta decisió el CUAP Badalona passa a ser el centre d'urgències de referència per als residents del Masnou, Alella i Teià, que els obliga a desplaçar-se fins a Badalona, amb més de 10 km de distància, dificultant l'accés al servei d'urgències a totes aquelles persones que tenen mobilitat reduïda o no disposen de transport privat.

Les converses mantingudes amb els respon- sables dels diferents ajuntaments demostren que l'actuació

del Govern ha estat realitzada a esquenes de representants municipals i de la ciutadania.

En la reunió mantinguda a l'Ajuntament del Masnou amb responsables del departament de Salut, els representants socialistes ja vam avançar que **"no acceptaríem cap tancament o reducció de servei"**, assenyalant que **"havien pres decisions a esquenes de la ciutadania i dels seus legítims representants"**, exigint-los una immediata rectificació.

Immediatament vam comunicar aquesta si- tuació al Grup Parlamentari Socialista demanat la recuperació del servei anterior a la pandèmia i que ràpidament va elaborar un seguit de pregun- tes, d'acord amb el que estableix el Reglament del Parlament, per tal que els siguin contestades per escrit així com una Proposta de resolució sobre el servei d'urgències del CAP El Masnou, adreçada a la Comissió de Salut, en el que es proposa que **"El Parlament de Catalunya insta el Govern a garantir el servei d'urgències 24 hores al CAP El Masnou, obrint entre les 20h i les 8h, i els caps de setma- na"**, exigència que fem nostra.

Cristóbal Zueras  
zuerasrc@alella.cat  
670 981 203  
facebook.com/AlellaSo-  
cialista  
Twitter: @PscAlella

## Serveis

- ▶ **OFICINES MUNICIPALS**  
93 555 23 39 - [www.alella.cat](http://www.alella.cat)  
De dilluns a divendres, 8.30 a 14 h  
Dijous de 8.30 a 14 h i de 16.15 a 19 h
- ▶ **ALCALDIA**  
93 555 05 50
- ▶ **POLICIA LOCAL**  
93 555 24 12 · 092  
112 Urgències
- ▶ **BIBLIOTECA FERRER I GUÀRDIA**  
93 555 90 55  
Tancada de l'1 d'agost al 6 de setembre
- ▶ **CAN MANYÉ ESPAI D'ART I CREACIÓ**  
93 540 87 23  
Dimecres, dijous i divendres de 17 a 20 h.  
Dissabte i diumenge d'11 a 14 h.  
Tancat a l'agost.
- ▶ **CASAL DE LA GENT GRAN CAN GAZA**  
93 540 05 21
- ▶ **CENTRE CULTURAL CAN LLEONART**  
93 540 40 24  
[www.canlleonart.com](http://www.canlleonart.com)  
De dilluns a divendres de 8.30 a 13 h  
De dilluns a dijous de 16.30 a 20h
- ▶ **COMPLEX ESPORTIU MUNICIPAL**  
93 555 18 95  
[www.uesports.cat](http://www.uesports.cat)  
De dilluns a divendres de 7 a 23 h, dissabte de 8 a 20 h  
Diumenge i festius de 9 a 14 h
- ▶ **CONSORCI DE PROMOCIÓ ENOTURÍSTICA DE LA DO ALELLA**  
93 555 63 53  
[www.doalella.cat](http://www.doalella.cat)
- ▶ **ESPAI JOVE (Antigues Escoles Fabra)**  
93 540 72 45  
[www.alellajove.cat](http://www.alellajove.cat)  
Dimarts i dijous de 10 a 14 h i cada dia de 16 a 20 h
- ▶ **ESPAI ACTIU-ESCOLA D'ADULTS (Antigues Escoles Fabra)**  
93 555 39 12  
De dilluns a dijous de 18 a 20 h
- ▶ **LLAR D'INFANTS MUNICIPAL ELS PINYONS**  
93 555 55 09
- ▶ **OFICINA DE TURISME**  
93 555 46 50  
[www.alella.cat/turisme](http://www.alella.cat/turisme)  
De dimarts a diumenge de 10 a 14.30 h. Divendres i dissabte de 10 a 14.30 h i de 15.30 a 17.30 h. Dilluns tancat
- ▶ **PAVELLÓ MUNICIPAL D'ESPORTS ABELARDO VERA**  
93 540 19 93
- ▶ **SERVEIS SOCIALS**  
93 540 63 07  
De dilluns a divendres de 9 a 14 h.  
Dijous de 9 a 14 h i de 16 a 18.30 h
- ▶ **SÍNDIC MUNICIPAL DE GREUGES**  
[alella.sindic@alella.cat](mailto:alella.sindic@alella.cat)  
cal sol·licitar cita prèvia
- ▶ **CONSULTORI LOCAL ALELLA (Ambulatori)**  
93 555 03 54 (Urgències)  
902 11 14 44 (Cita prèvia)
- ▶ **DEIXALLERIA**  
93 555 86 99  
[www.ladeixalleria.cat](http://www.ladeixalleria.cat)  
De dimarts a dissabte de 10 a 14 h i de 16 a 19 h  
Diumenge de 10 a 13 h. Dilluns tancat
- ▶ **GESTIÓ TRIBUTÀRIA DE LA DIPUTACIÓ**  
93 202 98 02  
Cita prèvia: [orgt.alella@diba.cat](mailto:orgt.alella@diba.cat)
- ▶ **JUTJAT DE PAU**  
93 555 82 05  
De dilluns a divendres de 9 a 13 h
- ▶ **RECOLLIDA DE RESTES VEGETALS I MOBLES**  
93 790 55 60

 **Mancomunitat de Serveis**  
Alella - El Masnou - Teià



## DEIXALLERIA MÒBIL

**Del 4 al 9 d'agost, del 15 al 20 de setembre i del 29 de setembre al 4 d'octubre.** De dimarts a dissabte de 9.30 a 13h i de 16 a 19h i diumenge de 10 a 13.30h. Dilluns tancat. A la Riera Principal, entre Can Vera i Charles Rivel.



## SERVEIS DE RECOLLIDA A CASA

Utilitzeu els serveis gratuïts de recollida a domicili de voluminosos i de restes verdes de mida petita i no llenyosa (93 790 55 60). També podeu fer ús de la deixalleria. Recordeu que està prohibit deixar residus fora dels contenidors.



**RECICLEU BÉ**  
I ACONSEGUIU FINS AL

**50%**

DE DESCOMpte EN LA TAXA DE RECOLLIDA D'ESCOMBRARIES

## LLIURAMENT EXTRAORDINARI DE BOSSES COMPOSTABLES

**Divendres 16 d'octubre a Can Leonart**

Matí de 8 a 13h i tarda de 17 a 20h.

- Només per als domicilis que no van acudir al lliurament de la primera setmana de juliol.

- A partir d'ara les bosses compostables només es podran recollir les setmanes o dies assenyalats de lliurament. No s'entregaran bosses a l'OAC.

## FARMÀCIES DE GUÀRDIA: AGOST-SETEMBRE

**1 i 2 d'agost**

**8 i 9 d'agost**

**15 i 16 d'agost**

**22 i 23 d'agost**

**29 i 30 d'agost**

**5 i 6 de setembre**

**11, 12 i 13 de setembre**

**19 i 20 de setembre**

**26 i 27 de setembre**

**MARTÍNEZ C/ Farigola, 12 · 93 540 23 42**

**BERNAL C/ El Masnou, 30 · 93 540 03 83**

**GÓMEZ Rbla. Àngel Guimerà, 48 · 93 555 16 08**

**MARTÍNEZ C/ Farigola, 12 · 93 540 23 42**

**BERNAL C/ El Masnou, 30 · 93 540 03 83**

**GÓMEZ Rbla. Àngel Guimerà, 48 · 93 555 16 08**

**MARTÍNEZ C/ Farigola, 12 · 93 540 23 42**

**BERNAL C/ El Masnou, 30 · 93 540 03 83**

**GÓMEZ Rbla. Àngel Guimerà, 48 · 93 555 16 08**

**Guàrdies de les farmàcies d'Alella:** Bernal: dissabte de 17 a 20.30 h i diumenge de 9.30 a 13.30 h. Gómez i Martínez: dissabte de 17 a 20 h i diumenge de 10 a 13 h. **Servei de guàrdies de les farmàcies del Masnou:** 93 555 33 08 - 93 555 04 03

## TARGETA T-10 SOCIAL, ALELLA EXPRÉS I ALELLA CIRCUMVAL·LACIÓ

**Targeta T-10 amb bonificació, al preu de 6,80€.** Per a majors de 65 anys i menors de 25 anys, aturats i persones amb discapacitat física. Podeu comprar-la a l'Ajuntament.

## TAXIS

**TAXI A DEMANDA Tel. 900 696 566**

**Servei de taxi al preu de 2€** De dilluns a divendres de 7 a 20 h.

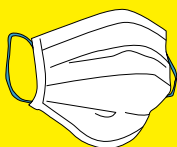
Per a majors de 65 anys i persones amb discapacitat. La resta d'usuaris amb un límit de 6 viatges anuals.

**CENTRALETA DEL SERVEI DE TAXI Tel. 93 540 13 86**

## CALENDARI DEL CONTRIBUENT: AGOST - OCTUBRE

IBI (no domiciliat)	04.05.2020	a	01.09.2020
IBI (2a fracció domiciliat)			01.09.2020
IBI Rústics i Rústics construïts	04.09.2020	a	05.11.2020
IAE	18.09.2020	a	18.11.2020
TAXA PER GESTIÓ DE RESIDUS DOMÈSTICS	04.05.2020	a	01.09.2020
TAXA PER GESTIÓ DE RESIDUS COMERCIALS	01.09.2020	a	02.11.2020
TAXA PER ENTRADA DE VEHICLES-GUALS	25.09.2020	a	26.11.2020
MERCAT MUNICIPAL 3R TRIMESTRE	26.08.2020	a	26.10.2020

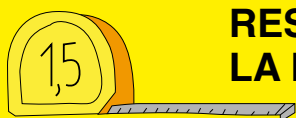
# TRIA UN ESTIU, AMB PREVENCIÓ



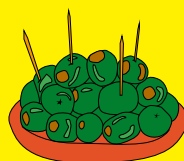
**POSA'T LA  
MASCARETA**



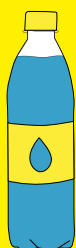
**RENTA'T  
LES MANS**



**RESPECTA  
LA DISTÀNCIA**



**NO COMPAR-  
TEIXIS ESTRIS,  
BEGUDA O  
MENJAR**



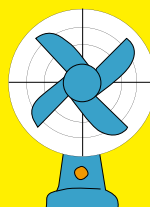
**HIDRATA'T**



**FES SERVIR  
CREMA  
SOLAR**



**EVITA LA  
CALOR**



**REFRESCA  
L'AMBIENT**

Si et trobes malament o tens símptomes de la COVID-19, truca ràpidament al 061 Salut Respon. **Tria /Salut.**

**/Salut**

 Generalitat  
de Catalunya

**7,5** Milions  
de futurs