



- 4 Un 85% del cens vota a les Eleccions al Parlament del 21D
- 6 Més itineraris patrimonials i passejades pel Parc
- 7 Inscripcions als cursos i tallers de Can Leonart i de l'Espai Jove



Obres al camp

Comença la construcció de la nova seu social del Camp d'Esports Municipal i altres millores de l'equipament esportiu.

SUMARI

3

En portada

► Obres al Camp d'Esports

4

► Els resultats electorals a Alella

► Desenes Mirades al Món

5

► Programa d'actuació d'habitatge

► Voluntariat lingüístic

6

► Calendari d'activitats enoturístiques

7

► El 9 gener s'obren les inscripcions als cursos i tallers de Can Lleonart

► L'Espai Jove enceta nova programació

8

► L'artista escocesa Jo Milne exposa a Can Manyé del 19 de gener al 18 de febrer

► Més de 5.300 euros per a La Marató

9

► Els millors pessebres de l'any

► Més de 240 atletes al 10è Cros

10·11·12

Grups municipals

13

2a convocatòria d'ajuts a menors
Borsa de lloguer d'habitatges del
Consell Comarcal del Maresme

14

Serveis i telèfons d'interès

15

Agenda d'activitats

PARTICIPANT PER DECIDIR EL FUTUR



L'alcalde,
**Andreu
Francisco i Roger**

Les rieres i els torrents han definit la configuració i una part de la identitat del nostre poble històricament. Amb el soterrament parcial de les rieres principals que es va dur a terme a finals del segle XX, Alella eliminava pràcticament en la seva totalitat l'important risc que comportaven les riuades. Aquella intervenció però, es va quedar a mig camí: es va fer l'obra d'enginyeria però va restar pendent la d'urbanització de la superfície d'aquests espais.

En el mandat 2003-2007 es va dur a terme un procés de reflexió i participació que va originar un concurs d'idees amb una proposta guanyadora per a la urbanització de la Riera des d'Alella Parc fins al Masnou. Durant aquest temps s'han executat per una banda els trams entre el carrer les Heures i el pou sorrenc i per l'altra el parc del Canonge. Aquest 2018 entomarem la connexió entre el pou sorrenc i Alella Parc.

Però aquest 2018 també, proposem a la ciutadania participar en la definició del futur espai i els seus usos del tram que va de Can Lleonart fins al pont de l'autopista. Infants, joves, gent gran i ciutadania de manera oberta, sereu cridats a dir-hi la vostra sobre el tram del Passeig de la Riera que més impacte tindrà sobre les vides dels alellencs i les alellenques. Participeu-hi!

Aquest 21 de desembre el 84,89% de les persones amb dret a vot a Alella, la màxima participació tant en nombre com en percentatge de la història, vam dir la nostra a les eleccions al Parlament de Catalunya per decidir el futur del nostre país. Un futur que hem de construir com a poble, des de la diversitat, el diàleg imprescindible, el respecte a la democràcia i als drets humans fonamentals.

Us desitjo un bon any 2018!



AJUNTAMENT D'ALELLA

EDICIÓ I COORDINACIÓ:

Regidoria de Comunicació de l'Ajuntament d'Alella
D.L. B-17963-84

Feu-nos arribar els vostres dubtes o suggeriments a alella.comunicacio@alella.cat, consulteu www.alella.cat i a través de mòbil alellAProp i seguïu-nos a facebook i a twitter.

Exemplars i distribució gratuïts a tota la població.

El camp d'esports tindrà nova seu social

Les obres de millora de l'equipament es van iniciar a mitjan desembre i tenen una durada prevista de cinc mesos.

Tornen les reformes al Camp d'Esports Municipal. L'Ajuntament va iniciar a mitjan desembre els treballs per construir la nova seu social i diferents espais complementaris de l'equipament esportiu, seguint el projecte de RGC Arquitectes, format per Salvador Ribas, Jordi Gual i Xavier Cabero. Les obres van ser adjudicades a l'empresa Gestió, Ingeniería i Construcció de la Costa Dorada S.A. per un import de 367.277€ i el termini d'execució previst és de cinc mesos.

Els treballs havien de començar abans de l'estiu, però un error de càlcul en el pressupost (no es contemplava el 13% de despeses generals ni el 6% de benefici industrial) va obligar l'Ajuntament a tornar a licitar les obres, fet que es va aprofitar per introduir millores que no estaven contemplades en el projecte inicial. Així, a més de la seu social també es durà a terme una intervenció adreçada a incrementar la seguretat del públic i dels jugadors, instal·lant un panell fenòlic al llarg de tot el perímetre que separa el primer esgrai de les graderies de la zona de joc. Tanmateix, s'aprofitarà la reforma per actualitzar l'enllumenat del camp, substituint les làmpades actuals per altres de tipus led, que afavoreixen l'estalvi energètic.

Un nou edifici amb més de 200m²

La nova seu social es construirà en el lateral del camp, al costat de les grades, on està situada l'actual edificació de planta baixa i pis que acull el bar, els serveis, la bugaderia i el magatzem. És un edifici de 47,88 m² per planta en mal estat de conservació i sense valor patrimonial que serà enderrocada perquè no compleix ni amb les dimensions ni amb les prestacions adequades per l'equipament. En el seu lloc es construirà una nova edificació de més de 200 m² dividits en planta baixa i semisoterrani que acollirà els serveis



L'edifici actual serà enderrocada i es construirà un de nou de 215 m² amb planta baixa i semisoterrani.

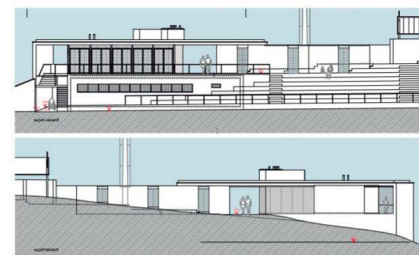
de bar, guixeta, magatzem, cambres higièniques, lavabos, despatxos, sala de reunions, infermeria, bugaderia i magatzem per l'utilitatge del camp.

Les reformes iniciades a finals de 2017 es complementaran amb la substitució de la gespa del camp, presupostada en aquest any 2018 amb una partida de 175.000€.

Ús provisional d'altres instal·lacions

Mentre durin les obres, els equips de les categories base (pre-benjamins, benjamins i alevins) poden seguir entrenant i jugant al camp allelenc. Els equips de les categories infantil i cadet del Club Futbol Alella jugaran els partits locals al camp d'esports del Bufalà

i el primer equip al camp del Pere Gol, ambdós a Badalona. L'Associació Esportiva Alella 2013 ha arribat a un acord per utilitzar el camp de futbol del Masnou, mentre que el Club de Rugby Alella utilitzarà diferents instal·lacions de municipis propers.



Plànol de les obres.

Les darreres actuacions

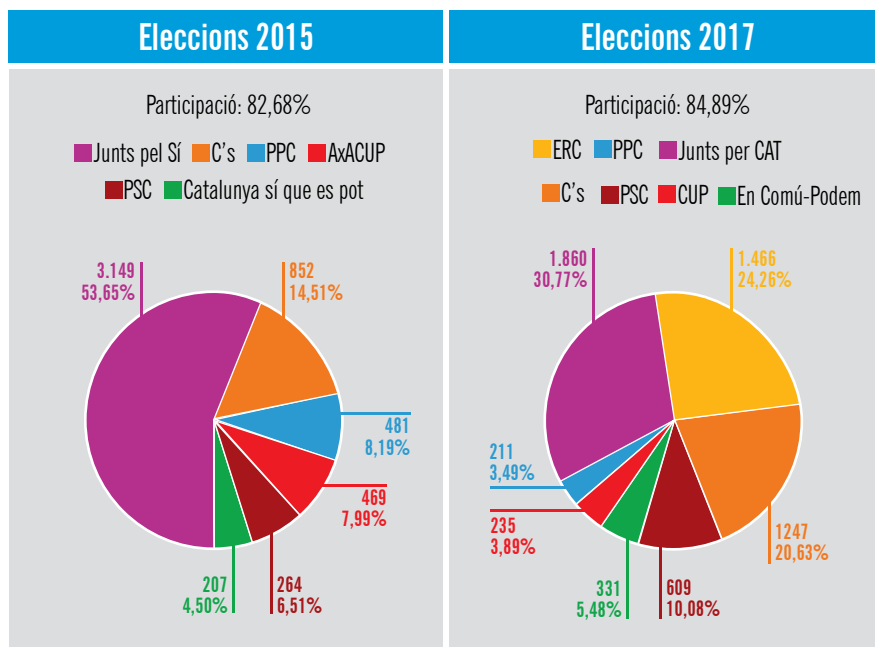
Any	Actuació	Import
2004	Projecte d'obra i instal·lació de la gespa artificial porteries noves, marcador electrònic i graderies	353.827 euros
2010	Construccions dels nous vestidors	154.802 euros
2012	Ampliació de la xarxa perimetral	8.000 euros
2014	Instal·lació de mòduls prefabricats (dos d'oficines i espai de reunió i un de magatzem), elements per a la pràctica de rugbi, rehabilitació del paviment i les dutxes dels vestidors.	65.000 euros

Rècord de participació a les eleccions al Parlament

La participació s'apropa al 85%, JxCAT obté el 30,77%, ERC el 24,26% i Ciutadans el 20,63%.



La participació a Alella a les Eleccions al Parlament del 21 de desembre va ser del 84,89%, dos punts més que el 2015. Del total de 7.142 electors censats, van anar a les urnes 6.063 persones. La llista més votada va ser la de JxCAT amb 1.860 paperetes, el 30,77% dels vots, seguida d'ERC, amb 1.466, el 24,26%. Les dues formacions van assolir 177 vots més que a 2015 amb Junts pel Sí. Ciutadans es manté com a tercera força a Alella en aquestes eleccions però incrementa significativament el número de vots, amb 1.247 paperetes, un 20,63%, 6 punts més que a les passades eleccions. El PSC millora resultats passant del 6,51% al 10,08%, Catalunya en Comú aconsegueix el 5,40%, poc més que a les anteriors, i la CUP i el PP perden suports i es queden per sota del 4%



Les més participatives					
Any	Cens	Participació	Any	Cens	Participació
1980	2.018	74,38%	2003	6.732	68,73%
1984	2.631	75,64%	2006	6.760	64,14%
1988	3.833	65,57%	2010	6.991	68,83%
1992	4.866	60,07%	2012	7.010	75,62%
1995	5.887	69,07%	2015	7.118	82,68%
1999	6.470	63,91%	2017	7.141	84,89%

Desenes Jornades de Cooperació Mirades al Món

Les 10es Jornades de Cooperació Internacional Mirades al Món que es van suspendre a l'octubre per la situació excepcional que vivia el país, se celebraran els dies 1, 2 i 3 de febrer. Les Jornades celebren els deu anys posant l'ull a la feminització de la pobresa. A partir d'una taula rodona i una sessió de cinefòrum, reflexionarem sobre el fet que el 70% de les persones que viuen en situació de pobresa al món són dones. Les Jornades acabaran dissabte amb la Festa de la Cooperació i la tertúlia sobre l'estada solidària Palestina.

El programa de les desenes Mirades al Món

Dijous 1 de febrer

19h Can Leonart. Cinefòrum "Dona'm cine".

Divendres 2 de febrer

19h Can Leonart. Taula rodona. "Quan les dones són invisibles".

Dissabte 3 de febrer

11h Plaça de l'Ajuntament. Festa de la Cooperació. Parades dels projectes subvencionats, xocolatada de comerç just, gimcana del 0,7%, espectacle infantil "Cooperem o competim?", Rifa Mirades al Món.

18h Can Leonart. Tertúlia. Trepitjant Palestina, càmera en mà.

Més informació www.alella.cat/miradesalmon

L'Ajuntament es dota d'un programa d'actuació municipal d'habitatge

La Diputació de Barcelona ha lliurat a l'Ajuntament el Programa d'actuació municipal d'habitatge (PAMH), un instrument de planificació no reglada que serveix al consistori per definir les polítiques prioritàries en temes d'habitatges i fer una programació de les actuacions a realitzar en aquest àmbit al municipi.

Les actuacions que es recullen en el document responen als objectius de facilitar l'accés a l'habitatge de lloguer als col·lectius més vulnerables, treballar per la lluita contra la pobresa habitacional i energètica i per mantenir l'habitatge, evitant la seva pèrdua.

Els objectius del programa s'han concretat en un conjunt de 18 actuacions, algunes de les quals són l'estudi de la demanda potencial d'habitatge assequible, un programa d'ajuts al lloguer, l'estudi específic del parc vacant, el foment de l'habitatge compartit entre les persones joves o estratègies per regular els habitatges d'ús turístic.

El treball també recull aspectes com l'estudi i anàlisi dels habitatges amb protecció oficial (HPO) resultants del Pla d'ordenació urbanística municipal (POUM), les auditories energètiques, programes de sensibilització i estalvi energètic, accions per a la detecció precoç de possibles desnona-

Les accions previstes

Facilitar l'accés a l'habitatge de lloguer als col·lectius més vulnerables

- Estudi de la demanda potencial d'habitatge assequible
- Programa d'ajuts al lloguer per propietaris i llogaters
- Seguiment de la gestió dels habitatges de promoció social i els habitatges de protecció oficial
- Estudi específic del parc vacant
- Foment de l'habitatge compartit entre joves
- Estratègia per regular els habitatges d'ús turístic
- Projecte rehabilitació edifici dels mestres i la fàbrica de pintures
- Estudi i anàlisi dels habitatges de protecció oficial resultants del POUM

Treballar per la lluita contra la pobresa habitacional i energètica

- Auditories energètiques
- Programa de sensibilització i estalvi energètic
- Intervenció per evitar talls de subministraments. Llei 24/2015
- Protocol de coordinació amb SOREA

Treballar pel manteniment dels habitatges, evitant la seva pèrdua

- Accions per la detecció precoç de possibles desnonaments
- Mediació amb entitats financeres
- Subvencions a l'IBI per col·lectius vulnerables
- Ajust d'urgència vinculats a l'habitatge
- Servei d'acolliment residencial d'urgència. Pis propi
- Servei de residència temporal per a persones adultes: alberg i hotels

ments, mediació amb les entitats financeres així com ajuts d'urgència vinculats a l'habitatge. Les actuacions estan calendaritzades i es preveuen dur a terme fins a finals de 2019. Ca-

dascuna de les accions també està quantificada econòmicament: s'estima que el desenvolupament del conjunt de les actuacions tindrà un cost previst de 103.000€.

Voluntariat per la llengua 2018

El 15 de febrer comença una nova edició del programa de parelles lingüístiques Voluntariat per la llengua que promou l'Ajuntament d'Alella des de 2005 amb l'acord de col·laboració del Consorci de Normalització Lingüística del Maresme. L'objectiu és facilitar un espai de trobada entre voluntaris/es lingüístics, que volen ensenyar a parlar la llengua catalana, i d'altres persones aprenents que volen millorar la seva fluïdesa verbal. Enguany, i com a novetat, les parelles podran participar a la iniciativa "A tota veu" d'Òmnium Cultu-

ral d'Alella, El Masnou i Teià que consisteix en un recital de cloenda, que es farà a la Biblioteca Francesc Ferrer i Guàrdia en el què cada aprenent llegirà un poema en la seva llengua originària i cada voluntari llegirà el poema traduït al català.

Inscripcions fins al 2 de febrer

Per participar-hi cal fer la inscripció de l'11 de gener al 2 de febrer a la Regidoria d'Educació, emplenant el formulari de la pàgina www.alella.cat/voluntaris-linguistics o presencialment a l'OAC.

Obertura definitiva dels aparcaments de Can Calderó

A inicis de desembre van obrir definitivament els aparcaments de Can Calderó, un cop enllestides totes les obres i recepcionades per part de l'Ajuntament. Entre les dues plataformes hi ha un total de 137 places d'aparcament, a les que cal afegir les del nou vial.



Calendari enoturístic a Alella

Enguany s'amplien les visites guiades i es posen a la venda nous productes de marxandatge.



L'Enotast i el Mostast són algunes de les activitats més destacades de la programació enoturística.

L'Ajuntament ha programat per aquest any més d'una trentena d'activitats enoturístiques per a promocionar el vi i el territori DO Alella. Es mantenen les sessions mensuals d'Enotast i Mostast i els tastos en anglès que es van introduir l'any passat, i que estan dinamitzats pels sommelier Arnau Marco i Eli

Enguany s'amplien els itineraris patrimonials i les passejades pel Parc de la Serralada Litoral

Vidal. Es faran tres Wine Tasting, al març, maig i juny, en els quals a més de practicar anglès i conèixer els vins de la DO Alella es podran tastar productes gastronòmics dels Països Catalans, com els calçots, el fuet i la paella.

L'Oficina de Turisme es manté com a punt de trobada de les activitats enoturístiques a Alella, però també es faran activitats en altres escenaris com els tallers de vins i gastronomia que es faran al celler de Can Magarola.

Als tastos cal afegir tota l'oferta de visites guiades, enguany amb més propostes per gaudir en família del patrimoni del poble i del territori del Parc de

la Serralada Litoral. S'han programat onze sortides, cinc itineraris pel poble que finalitzaran amb una copa de vi, i sis passejades pel Parc de la Serralada Litoral.

A la programació de l'Oficina de Turisme se sumen les activitats que s'organitzen al Centre Enoturístic i Arqueològic de Vallmora, la major part de les quals s'adrecen a un públic familiar.

Més informació a www.alella.cat/turisme.

Grau de satisfacció

L'Oficina de Turisme disposarà properament d'un sistema per conèixer el grau de satisfacció dels usuaris i usuàries de l'equipament. Es tracta d'una pantalla tàctil que permet valorar de forma anònima diferents aspectes del servei i fer aportacions per tal de millorar-lo. El sistema ja funciona des del mes d'octubre a l'Oficina d'Atenció a la Ciutadania (OAC).

Llibres i nou marxandatge

D'altra banda, a partir d'aquest mes de gener es podran adquirir a l'Oficina de Turisme llibres relacionats amb el vi i nous productes de marxandatge.

Calendari Enotast i Mostast

- ▶ Dissabte 20 de gener 13h. Vermut d'any nou
- ▶ Dissabte 17 de febrer 13h. Carnestoltes
- ▶ Dissabte 10 de març 13h. Arriba la primavera
- ▶ Dissabte 14 d'abril 13h. Celebrem Sant Jordi
- ▶ Dissabte 12 de maig 13h. Afruitat
- ▶ Divendres 9 de juny 20h. Nit del comerç
- ▶ Dissabte 7 de juliol 10h. Esmorzar de pagès
- ▶ Dissabte 15 de setembre 6h. Verema nocturna
- ▶ Dissabte 20 d'octubre 13h. Fem castanyada
- ▶ Dissabte 17 de novembre 13h. Vins i fumats
- ▶ Dissabte 15 de desembre 13h. Nadalenc

Wine Tasting

Calçots: a catalan tradition

- ▶ Dissabte 3 de març a les 13h

Delicious fuet

- ▶ Dissabte 5 de maig a les 13h

Wine and fish paella

- ▶ Dissabte 27 juny a les 13h

Tallers de vins i gastronomia

Taller de tall de pernil amb vins DO Alella

- ▶ Divendres 9 de març 20h. Can Magarola

Taller de pasta i vins DO Alella

- ▶ Divendres 26 d'octubre 20h. Can Magarola

Visites guiades

- ▶ **El Modernisme a Alella + vi** 21 de gener
- ▶ **Dòlmens i poblats ibèrics** 11 de febrer
- ▶ **Anem al Parc** 18 de març
- ▶ **Els camins antics d'Alella** 8 d'abril
- ▶ **Les cases senyoriales + vi** 15 d'abril
- ▶ **1.000 anys d'història + vi** 5 de maig
- ▶ **Plantes remeieres a la primavera** 13 de maig
- ▶ **Alella des dels cims** 3 de juny
- ▶ **1.000 anys d'història + vi** 7 de juliol
- ▶ **Plantes remeieres a la tardor** 7 d'octubre
- ▶ **Anem de la vinya al celler + vi** 11 de novembre

Can Leonart comença l'any amb nova programació

L'oferta d'hivern de Can Leonart inclou vuitanta cursos, amb una trentena de nous entre els quals destaca un augment de l'oferta de l'àmbit gastronòmic. Els antics usuaris i els veïns i veïnes d'Alella poden apuntar-se a les activitats el 9 i 10 de gener i a partir de l'11 de gener les inscripcions s'obren a tothom.

El cicle Ritmes a les Golfes té com a convidats a Aurora (9 de febrer) i Susana Sheiman & Open Gate (28 de febrer), al cicle de cinema social es projectaran els films *Hidden Figures* (11 de gener) i *Nou trois ou rien* (1 de març); els tertulians seran Joan Vives, David Fernández i Marius Serra i es faran quatre sortides: de Sitges a Vilanova i la Geltrú, de Llorà a Sant Martí de Llémena, els terrats de Santa Maria del Mar i del Coll d'Estenelles a Matadepera.

Les novetats de la temporada

- ▶ Història de Barcelona
- ▶ El relat eròtic
- ▶ Taller de dansa
- ▶ Taller de corones de flors
- ▶ Taller de flors fresques
- ▶ Taller d'òxids
- ▶ Decorem un bastidor de fusta
- ▶ Llibreta Mixmedia
- ▶ Fotografiar, editar les imatges i publicar-les a les xarxes socials
- ▶ Els somnis: què són, què representen i com interpretar-los
- ▶ Allibera les teves emocions
- ▶ Saber dir no
- ▶ L'autodefensa per a dones 2n nivell
- ▶ Crea el teu blog amb wordpress
- ▶ Sopes, brous i consoms
- ▶ Cuina de forma sana i saludable amb un robot
- ▶ Fogons d'Alella, amb la Montxu i la Mercè
- ▶ Sopar taller de cuina regional italiana
- ▶ Anem a preparar un sopar!
- ▶ Taller de pastisseria: carrot cake
- ▶ Els arrossos d'Els Garrofers
- ▶ Sopar taller de cuina francesa clàssica
- ▶ Cuina creativa sense gluten amb el NouAntigó
- ▶ Semifred de vainilla
- ▶ Salses tradicionals catalanes
- ▶ Tast de vins mètode ancestrals
- ▶ Els grans formatges d'Europa
- ▶ Territoris amb denominació d'origen de vi i oli
- ▶ Tast de cerveses

L'Espai Jove enceta temporada

A partir del 9 de gener s'obre el termini per fer les inscripcions a les activitats programades per l'Espai Jove per a joves i adolescents dins del programa d'hivern de l'Espai 12·16 i de l'Espai 16·30.

Les propostes de l'Espai 12·16

Aquest hivern els adolescents podran triar entre una àmplia oferta de tallers i activitats programades conjuntament amb els usuaris i usuàries de l'equipament. Algunes propostes tenen continuïtat durant tot l'any, com el taller de creació artística, el curs d'anglès o els espais d'aprenentatge i de deures, i d'altres són activitats puntuals com el taller de rap en clau de gènere, el de cant coral i percussió corporal, la visita a l'hort d'en Pau i la 2a competició d'scooter. La música també hi serà present a la programació d'hivern amb la Batalla de galls i gallines, que es farà el 2 de febrer a les 18h a l'Skate Park, i el concert de rap i hip hop de Belén Natalí i RBRE. També hi haurà xerrades adreçades a les famílies, sobre l'ús de les xarxes socials i sobre orientació acadèmica.

Les propostes de l'Espai 16·30

L'Espai 16·30 manté el taller de ioga i proposa noves opcions: massoteràpia i arranjament postural, customització de roba, percussió corporal i ioga amb música en viu. L'Espai Jove convida els grups musicals a debutar en públic, en les Jumpsessions, i ofereix un espai de trobada pel jovent afeccionat a l'escalada. L'Aula d'Estudi obrirà del 2 de gener

al 2 de febrer i el servei GIRA obre tot l'any per assessorar i informar el jovent.

Activitats compartides

Joves i adolescents compartiran altres espais: el taller d'autodefensa per a dones, el cap de setmana a la neu (del 16 al 18 de febrer) o les jornades d'orientació acadèmica (del 19 al 23 de febrer). Més informació www.aellajove.cat.

Cursos, tallers i altres propostes per aprofitar l'hivern

Espai 12·16 per a adolescents

- ▶ Espai de creació artística
- ▶ Curs d'anglès A1 + A1 +
- ▶ Rap en clau de gènere
- ▶ Taller autodefensa per a dones
- ▶ Taller de cant coral amb percussió corporal
- ▶ Anem a l'hort d'en Pau
- ▶ 2a Competició d'scooter
- ▶ Xerrada. Famílies 2.0. A la xarxa sense por
- ▶ Xerrada. Orienta't en família
- ▶ Tria la Via. Jornades d'orientació acadèmica
- ▶ Espai d'aprenentatge i espai deures
- ▶ Cap de setmana a la neu
- ▶ Batalla de galls i gallines
- ▶ Concert de rap i hip hop

Espai 16·30 per a joves

- ▶ Taller de ioga
- ▶ Massoteràpia i arranjament postural
- ▶ Customitza la teva roba
- ▶ Sessió de bodypercussion
- ▶ Ioga amb música en viu
- ▶ Taller d'autodefensa per a dones
- ▶ Jumpsessions
- ▶ Curs B2 d'anglès
- ▶ Tria la via. Jornades d'orientació acadèmica
- ▶ Grup d'escalada
- ▶ Aula d'estudi
- ▶ Gira, servei d'informació i assessorament
- ▶ Cap de setmana a la neu

Alella recull 6.000 kg d'aliments amb el Gran Recapte

Alella es va implicar de nou amb el Gran Recapte organitzat pel Banc d'Aliments de l'1 al 3 de desembre. Es van recollir quinze banyeres amb més de 6.000 kg d'aliments, 1.700 kg més que l'any passat. Més de la meitat es van lliurar a Càritas d'Alella per cobrir les necessitats bàsiques del municipi.

Convocatòria d'ajuts a menors

L'Ajuntament obre del 8 a 15 de gener la segona convocatòria d'ajuts per a menors per al curs escolar 2017-2018, per la qual es regulen les prestacions econòmiques que es concedeixen per ajudar a sufragar les despeses de menjador i el pagament de les Il·lar d'infants a les famílies que es troben en una situació de dificultat socioeconòmica i manca de recursos econòmics. Cal presentar la sol·licitud i la documentació requerida a les oficines de l'Àrea de Serveis a les Persones (Torrent Vallbona, 75-77).

Els centres educatius celebraran el dia de la pau i la no violència

Més de 330 alumnes, en representació dels 7 centres educatius del municipi i del PFI-PTT Baix Maresme, participaran en un acte simbòlic de celebració del Dia escolar de la No-violència i la Pau. L'acte es farà el 30 de gener al matí a la Plaça de l'Ajuntament. Es penjaran molinets de paper, s'interpretarà la cançó *We are the world* i es farà una coreografia conjunta. La festa acabarà amb un enlairament de globus. És el segon any que s'organitza aquesta iniciativa promoguda pel Consell Escolar Municipal.

Els Tres Tombs tornen el 28 de gener

El 28 de gener es la data prevista per a la celebració dels Tres Tombs, una tradició popular recuperada pels Trabucaires del Vi d'Alella l'any 2013. La desfilada començarà al migdia i la benedicció dels animals es farà a partir de les 12.45h a la Plaça de l'Ajuntament, al costat de l'Església de Sant Feliu. De 9 a 11.30h hi haurà un esmorzar de traginers a la Riera Principal.

Jo Milne exposa a Can Manyé

L'artista escocesa inaugura el 19 de gener l'exposició "Al cau del conill".

L'artista Jo Milne presenta a Can Manyé "Al cau del conill", del 19 de gener al 18 de febrer, una exposició de trobades fortuïtes que fan salts significatius entre el camp de l'especulació de la ciència quàntica i els vincles que aquesta ciència pot establir amb l'univers descrit per Lucreci a l'obra poètica *De Rerum Natura*. La proposta inclou cianotípies (un procediment d'impressió de fotografies en color cian blau), pintures i una estructura flotant a manera d'instal·lació, marcades fonamentalment per la contraposició blanc-negre.

El treball de Milne planteja, acostant a la quotidianitat, la nostra percepció del món i la pròpia auto-referència. On som? De què es construeix l'univers que habitem? Un univers infinit on la matèria és provocada, segons Lucreci, per la minúscula trajectòria dels primers començaments sense una direcció de lloc i moment determinats. Observem la



L'exposició es pot visitar del 19 de gener al 18 de febrer.

representació dels enllaços abstractes de l'espai-temps, basats en la Loop Quantum Gravity, a través d'un element humil sorgit de les deixalles que es transforma i adquireix un nou significat amb el procés artístic. Peces que proposen una nova manera de mirar el món i d'entendre'l, fent palesa la necessitat de configurar noves formulacions i visualitzacions.

Alella recapta més de 5.340€ per a 'La Marató' de TV3

Alella va tornar a donar suport a *La Marató* de TV3, dedicada en aquesta edició a les malalties infeccioses amb una dotzena d'activitats organitzades el 16 i 17 de desembre per l'Ajuntament i les entitats del municipi, coincidint amb el cap de setmana de celebració de la Fira de Nadal. La recaptació va ser lleugerament inferior a l'any anterior perquè es van programar menys activitats.

En total es van aconseguir 5.340€. El Casal d'Alella va recollir 1.552€ amb la recaptació d'un cartró del bingo i la subhasta d'un quadre de Maria Dolors Alcaraz; la flashmob solidària d'Alta Alella 1.005€; la trobada de corals de la Polifònica Joia 891€; la cursa solidària de l'Escola la Serreta 809€; la parada de l'ANC Alella per la Inde-



Es van organitzar una dotzena d'activitats.

pendència 277€; el concert de la pianista Hisako Hiseki a Can Lleonart 327€; el Cros d'Alella i les activitats esportives de l'EIE 233€; la carretillada dels Diablers del Vi d'Alella i els Timbalers del Vi 72€; el taller de pessebres i la xocolatada 66€; l'activitats de l'ADF 66€.

Els millors pessebres

El 30 de desembre es van lliurar a Can Lleonart els premis del 26è Concurs de Pessebres. En aquesta edició es van presentar una vintena de composicions

que aspiraven als premis d'una de les quatre categories del concurs: infantil (fins a 12 anys); familiar; escoles i entitats, residències i comerços.



A dalt 1r premi infantil i a baix 1r premi escoles.



A dalt 1r premi familiar i a baix 1r premi entitats.



Premiats

GRUP A (INFANTIL)
 Primer premi Eduard Girona Brutau
 Segon premi Jana i Aran Pruna, Claudia De Mingo i Dora Serra.
 Tercer premi Judith Guasch i Aleix Moreno

GRUP B (FAMILIAR)
 Primer premi Elisa Guinart
 Segon premi Família Camps Marsal
 Tercer premi Família Tomàs Bru

GRUP C (ESCOLES)
 Primer premi Santa Maria del Pino
 Segon premi Escola Fabra
 Tercer premi Llar d'infants Els Pinyons

GRUP D (ENTITATS I COMERÇOS)
 Primer premi Llar La Gavina
 Segon premi Residència Els Rosers
 Tercer premi Les Hortènsies

Més de 240 atletes al desè Cros



Un total de 246 atletes van participar en el 10è Cros que es va celebrar el 17

de desembre al circuit del Bosquet i es puntuable per al Circuit Maresmenc.

Les millors marques locals

- ▶ Max Sala (3r) Genís Navarro (1r local) Sub 8 masculí
- ▶ Noa Raja. Sub 10 femení
- ▶ Erik Nogué. Sub 10 masculí
- ▶ Gabriela Toombs. Sub 12 femení
- ▶ Sergi del Rio. Sub 12 masculí
- ▶ Uma Ferrer. Sub 14 femení
- ▶ Ernest Pons. Sub 14 masculí
- ▶ Jane Nduku. Màster femení
- ▶ Edgard Olivares. Open masculí
- ▶ Enric Vilalta. Màster masculí

La Biblioteca lliura tres paneres

Enguany les persones afortunades que van guanyar les paneres culturals que sorteja la Biblioteca Ferrer i Guàrdia van ser: Carolina Chavarría, Caelan I. Geddis i Itzan Ramos.



Grups municipals (Aquest espai se cedeix als grups municipals que decideixen l'ús que en volen fer. La publicació no es fa responsable del contingut dels escrits)

ERC + SUMEM PER ALELLA

Bons desitjos per al 2018



L'independentisme, en les eleccions del dia 21 de desembre ha renovat la majoria absoluta al Parlament de Catalunya. Amb una molt alta participació, Esquerra Republicana de Catalunya, Junts per Catalunya i la CUP han assolit 70 dels 135 escons de la cambra catalana. L'augment dels vots independentistes des de l'any 2006 ha estat constant i ara, més de dos milions de catalans i catalanes han expressat una vegada més el desig que Catalunya sigui una república.

El resultat del bloc del 155 (PP, C's i PSC) amb 57 escons, ha quedat lluny de la majoria parlamentària, malgrat l'enorme quantitat de recursos que han utilitzat durant la campanya i de l'ús indiscriminat de tots els mitjans al seu abast per inundar el país de missatges de por, enfrontament, imposició i revenja, que han vingut realitzant des de fa mesos.

Aquesta participació de gairebé el 82% del cens ens permet tenir una fotografia molt més clara dels desitjos de la població de Catalunya. La suma dels vots recollits per les forces contràries a l'aplicació del 155 superen en mig milió de persones i en 21 escons als vots unionistes.

Els titulars de la premsa internacional destaquen la majoria independentista en les eleccions del 21-D. Unes eleccions convocades a corre-cuita

pel govern de Mariano Rajoy que, vistos els resultats obtinguts, se li han girat en contra. Servirà tot això per remoure els inamovibles plantejaments i maneres de fer del govern de l'estat espanyol?

Arribades aquestes dates, és el moment de fer una llista de bons propòsits i desitjos per a l'any vinent. El principal propòsit d'ERC-SxA en l'àmbit nacional és el de continuar treballant per a la consecució d'una República Catalana que ens permeti donar resposta als anhels de llibertat i de democràcia d'una gran majoria del poble català així com a implementar polítiques socials i econòmiques que millorin les condicions de vida de "tots" els catalans i de "totes" les catalanes. Pel que fa als desitjos, els convertim en exigències: llibertat als companys empresonats i retorn dels companys i de les companyes que estan a l'exili, derogació del 155 i retorn de totes les competències al govern de la Generalitat.

De tot cor, us desitgem un bon any 2018 ple de compromís, diàleg i respecte.

Andreu Francisco
franciscora@alella.cat
Teresa Vilaró
vilarocm@alella.cat

Anna Alfaro
alfarola@alella.cat

Frederic Salas
salasmf@alella.cat

Ana Fernández
fernandeznml@alella.cat

Laura Ribalaiga
ribalaigapl@alella.cat

Isabell Nonell
nonelltm@alella.cat

GENT D'ALELLA

L'any del Síndic de Greuges, el defensor del ciutadà



L'any del Síndic de Greuges, el defensor del ciutadà Fa mesos que els espais del Full dels grups municipals, amb excepció del de Gent d'Alella, valoren la situació política, esperonen el vot per al seu partit i supediten, en definitiva, la tasca de servei al poble per un objectiu "superior" aliè al dia a dia d'Alella. Ens preguntem fins a quin punt és lícit utilitzar un mitjà i uns recursos de l'Ajuntament en benefici de les causes partidistes.

Però més greu que això, és l'acumulació de retards en les obres en curs, com les del nou Casal i les del Camp d'Esports, tot just iniciades abans del Nadal, però també de molts altres compromisos i necessitats que van quedant posposades.

Un exemple és l'aprovació del Reglament del Consell de Poble, que estava prevista el gener de 2017 i es tractarà en el Consell del dia 27 de desembre. Convençuts que el govern local ha de posar el ciutadà i la societat civil al centre, i ha de contribuir al seu empoderament, lamentem que l'òrgan de participació més important rebi tan poca atenció i compromís.

Del 2018 volem destacar la posada en marxa del Síndic de Greuges o defensor del ciutadà; una figura que ha de ser triada amb el consens de tots els grups municipals perquè ha de ser la garantia

d'arribar fins al final en donar suport efectiu a la part més feble: el ciutadà. També esperem que sigui l'any del Pla Local de Seguretat, previst el 2016 i posposat també el 2017.

Aquest any comptarem a la bancada de l'oposició amb la regidora Glòria Mans, un canvi en la correlació de forces que segur ampliaran la diversitat i pluralitat del Ple. Des d'aquí volem mostrar-li el nostre reconeixement i voluntat de treball en benefici del nostre poble.

Desitgem també que, amb els clars resultats de les passades eleccions, el govern municipal i la resta dels grups prioritzin per fi el servei al poble per damunt dels interessos de partit. I a tots i totes us desitgem el millor per aquest nou any.

Molt bones festes !!



Mercè Marzo,
portaveu del grup municipal de Gd'A

Mercè Marzo
671 476 858
marzogm@alella.cat

Josep Bardés
607 799 325
bardesjosep@gmail.com
www.gentdalella.cat

PARTIT DEMÒCRATA EUROPEU CATALÀ

Us volem a casa, no esteu sols. Hem guanyat!



Les urnes han tornat a parlar i no deixen cap mena de dubte: el bloc del 155 ha fracassat.

Unes eleccions convocades il·legítimament, amb caps de llista a la presó i a l'exili, amb el bloc del 155 gastant recursos ingents per tal de fer-nos callar, d'aterrorir-nos, de negar la nostra existència. Tot i això, tot i les agressions contínues, la desinformació, els enganys i el desgast psicològic practicat amb consciència, més de 2 milions de catalanes i catalans hem resistit i hem validat el mandat de l'1 d'Octubre.

Exigim la restitució del nostre Govern. Exigim l'alliberament de l'Oriol, el Quim i els Jordi's. Exigim la retirada del 155. Aquest és el mandat. Europa i Madrid preneu nota.

A Alella 3.563 persones han donat suport a les 3 llistes republicanes. Alella vol que el Govern torni. Alella vol que el 155 marxi immediatament.

Estem fent aquest escrit poques hores després de finalitzar el 21D. Hem treballat molt. A totes les meves companyes i companys (a les tres formacions) així com a tothom que des de diferents plataformes heu treballat infatigablement perquè la nostres legítimes reivindicacions guanyessin a les urnes: GRÀCIES!! HO HEM ACONSEGUIT!!

Us volem a casa! No esteu sols! Aquestes Fes-

tes de Nadal no poden ser plenes sense totes i tots vosaltres. El groc continuarà clamant el vostre alliberament i el vostre retorn. Us tenim tant presents com sempre.

Bones Festes

Esteve Garcia-Ossorio
Barroso
garciaossobe@alella.cat



ALTERNATIVA PER ALELLA-CUP

Cuidem-nos i persitim



No ho han aconseguit, no ens han esclafat, no ens han vençut.

Des del setembre hem viscut moltes coses amb molta intensitat, hem vist la repressió i el "a por ellos!" deambulant a vegades erràticament a vegades amb tota la mala intenció (no oblidem mai que el 20S van deixar un cotxe ple d'armes obert a capdavant d'una concentració multitudinària), hem vist la usurpació de la Generalitat, el control i persecució dels únics mitjans públics que cercaven l'anhelada objectivitat periodística, l'intent d'humiliar funcionaris i representants públics i dinamitar el nostre model educatiu. Hem vist una campanya desdenyosa, obertament mentidera i sobrefinançada per noms a l'ombra que tard o d'hora sortiran a la llum i ens ajudaran a bastir el relat que va entre el 27S (2015) i el 21D (2017).

Com ja vam citar el mes passat volent ser república hem après a ser poble. Des d'aquest espai volem agrair la dedicació i esforç de totes les persones que no han parat, que han estat picant pedra, que han insistit durant hores i més hores a organitzar actes, sent-hi, donar ànims, encartellant.... perquè davant unes eleccions preparades, abonades i condicionades de tal manera que es convertís a ulls del món en la derrota de les forces que defensen la

república catalana, qui ha acabat "en liquidació" és aquell qui ha vingut a la "colònia" pel tortuós camí de la constitucionalitat muntat damunt un cotxe patrulla de la guardia civil amb el fiscal fent de copilot i els de l'ibex i massmedia passant ganyips i refrescos des del seient del darrera.

Doncs, el dia després de les eleccions imposades del 21D es pot dir clar i ben alt, no ho han aconseguit, que no ens han vençut. L'10 segueix ben viu i creixent, i segueix resistint i cada cop més organitzat i cada cop menys pendent d'allò institucional i més empoderat des del carrer.

Que passeu un bon final de desembre, que pugueu gaudir d'aquells qui us són pròxims, que tinguem ben aviat els nostres presos polítics i els de l'exili entre nosaltres, i cuidem-nos, que toca continuar amb el cap ben alt i queda molt per construir.

Si vols rebre el nostre butlletí mensual i/o els resums del ple, o si ens vols contactar per mail: alternativaperalella@gmail.com

Oriol Font
fontco@alella.cat

Twitter: [@alellacup](https://twitter.com/alellacup)

facebook.com/alternativaperalella

alternativaperalella.cat

PARTIT POPULAR



ALELLA PRIMER-CANDIDATURA DE PROGRÉS

Any nou



Escrivim aquestes ratlles tot just quan acabem de saber els resultats electorals d'unes eleccions excepcionals, pel context en el que vivim i per l'alta participació, un 82%, al conjunt de Catalunya. La sorpresa ha estat el partit guanyador d'aquestes eleccions, C's, amb més d'1 milió de vots i 37 escons al parlament, tot i que l'independentisme ha assolit la majoria absoluta amb 70 escons i el que segurament és més important, sumant ERC i JuntsxCat poden obtenir una majoria simple comptant amb l'abstenció de la CUP, el que significa que podrien escollir President i aprovar pressupostos. Si bé Alella tradicionalment ha estat un poble compromès amb les compteses electorals, aquesta vegada la participació ha assolit quasi el 85% de participació amb 6.063 vots, amb un augment d'un 2% en relació a les eleccions de 2015. Seguint la tònica general de Catalunya, C's també creix a Alella respecte a les anteriors eleccions amb 395 vots, el que representa un 6% del cens i 1.247 vots. Pel que fa a l'independentisme, a Alella, en aquesta comptesa ha assolit el 58,8% dels vots mentre que fa dos anys aquests partits representaven el 61,5%. Això representa quasi un 3% menys que segurament també ens pot fer reflexionar... Creiem, però, que és important explicar que el PSC a Alella té un augment de 227 vots (59,4% de creixement)

respecte les eleccions de 2015, essent clarament la quarta força més votada, pràcticament doblant al seu seguidor, que en aquest cas és En Comú Podem.

Pel que fa al partit que ha guanyat les eleccions ens hem de preguntar del per què de l'augment de vots cap a Ciutadans, un partit no nacionalista que guanya a Catalunya i es converteix en la primera força en vots i escons. Creiem que els partits independentistes cal que facin una reflexió, ja que Catalunya continua en una fractura de dos blocs on no hi ha cabuda pels matisos, o és blanc o és negre i continua estancada sense una sortida clara que doni cohesió social i estabilitat jurídica i econòmica per tal de poder tirar endavant polítiques socials i de progrés necessàries en la nostra societat actual. Hauré de saber llegir bé els resultats i caldrà altura de mires per tal de trobar les millors aliances per governar per a tothom, dins el marc de la legalitat. Nosaltres no estem còmodes ni en l'immobilitisme que ha mostrat el PP (que baixa fins obtenir uns resultats electorals que l'envien al grup mixte amb la CUP) ni tirant endavant de forma unilateral cap a un camí incert que no sabem on ens conduirà. Ara més que mai caldrà molt de diàleg i negociació per assolir una solució coherent amb els anhels d'una societat que es troba dividida i que, tal i com hem comentat, requereix d'estabilitat, inclús emocional.

Segona convocatòria de prestacions econòmiques de suport a menors

Àrea de Serveis
a les Persones
93 540 63 07

L'Ajuntament obre aquest mes la segona convocatòria per al curs escolar 2017-2018, reguladora de prestacions econòmiques de caràcter social de suport a menors

Les sol·licituds es poden presentar del 8 al 15 de gener a les oficines de l'Àrea de Serveis a les Persones (Torrent Vallbona, 75-77)

Consulteu les bases a
www.alella.cat/ajutsamenors

► Objecte de la convocatòria

- Menjador escolar.
- Escolarització a l'educació infantil de 0 a 3 anys.

► Beneficiaris

- Qualsevol persona física i unitats familiars empadronades a Alella, amb fills entre 0 a 18 anys, escolaritzats a l'ensenyament infantil, primari, secundari o batxillerat, el curs escolar 2017-2018.

► Requisits

- Estar empadronats a Alella.
- Que la unitat familiar es trobi en una situació de manca de recursos, és a dir, que tingui una renda disponible (l'import resultant de la diferència entre els ingressos i les despeses de lloguer o hipoteca de l'habitatge familiar) igual o inferior a 1,3 vegades l'Indicador de Renda de Suficiència de Catalunya (IRSC) mensual. Per a cada membre més se sumarà l'IRSC x 0,6.
- No disposar de béns mobles, immobles (a part de l'habitatge habitual), ni rendes per activitats econòmiques o de capital, que demostrin l'existència de mitjans suficients per atendre la necessitat per a la qual se sol·licita l'ajut.
- No tenir accés a prestacions econòmiques atorgades per altres administracions o entitats socials que puguin cobrir la necessitat objecte de la prestació.
- Estar al corrent de les obligacions tributàries i seguretat social, segons disposa la llei general de subvencions.

► Termini de lliurament de la documentació

Cal presentar la sol·licitud i la documentació requerida del 8 al 15 de gener a les oficines de l'Àrea de Serveis a les Persones (Torrent Vallbona, 75-77).

Borsa de Lloguer d'habitatges del Consell Comarcal del Maresme



Poden beneficiar-se del servei propietaris/es que volen llogar els seus habitatges amb les **GARANTIES I LA SEGURETAT** que els hi ofereix la mediació d'una administració pública. La Borsa de Lloguer també s'ocupa de tramitar els ajuts per a un lloguer just, per rehabilitar habitatges i les cèdules d'habitabilitat.

Més informació:
ccmaresme.cat/serveihabitatge

Què ofereix?

La Borsa de Lloguer ofereix als propietaris d'habitatges els següents serveis gratuïts:

- Informació i assessorament.
- Seguretat i garantia en la tramitació, execució i seguiment del contracte, així com mediació en cas de conflicte.
- Assegurança multirisc de l'habitatge gratuïta durant els 5 anys del contracte de lloguer.
- Acolliment a l'aval Lloguer, sistema de cobertura de la Generalitat que assegura el cobrament del lloguer fins un màxim de 6 mesos de lloguer. S'activa quan els arrendadors d'habitatges en el cas inicien un procés judicial per l'impagament de la renda per part de l'arrendatari.
- Defensa jurídica que cobrirà les despeses del procés judicial en cas d'haver d'activar l'aval Lloguer.

Condicions dels habitatges que poden formar part de la Borsa de Lloguer

- Han de ser habitatges desocupats del mercat lliure, nous o antics.
- Han de tenir la cèdula d'habitabilitat. Si no la tinguessin, hauran de reunir els requisits mínims d'habitabilitat establerts per la llei, i l'Oficina d'Habitatge del Consell Comarcal del Maresme li tramitarà.
- Poden ser moblats o buits.
- El preu de lloguer dels pisos adscrits a la Borsa de Lloguer està per sota del preu del mercat lliure.

Serveis

- ▶ **OFICINES MUNICIPALS**
93 555 23 39
www.alella.cat
De dilluns a divendres de 8.30 a 14 h.
Dijous tarda de 16.15 a 19 h.
- ▶ **ALCALDIA**
93 555 05 50
- ▶ **POLICIA LOCAL**
93 555 24 12 · 092
112 Urgències
- ▶ **BIBLIOTECA FERRER I GUÀRDIA**
93 555 90 55
De dilluns a divendres de 15.30 a 20.30 h.
Divendres i dissabte de 10 a 13.30 h.
- ▶ **CAN MANYÉ ESPAI D'ART I CREACIÓ**
93 540 87 23
Dimecres, dijous i divendres de 17.30 a 20.30 h.
Dissabte i diumenge d'11 a 14 h.
- ▶ **CASAL DE LA GENT GRAN CAN GAZA**
93 540 05 21
- ▶ **CENTRE CULTURAL CAN LLEONART**
93 540 40 24
www.canlleonart.com
De dilluns a divendres de 8 a 14 h
De dilluns a dijous de 16 a 21 h
- ▶ **COMPLEX ESPORTIU MUNICIPAL**
93 555 18 95
www.uesports.cat
De dilluns a divendres de 7 a 23 h, dissabte de 8 a 20 h
Diumenge i festius de 9 a 14 h
- ▶ **CONSORCI DE PROMOCIÓ ENOTURÍSTICA DE LA DO ALELLA**
93 555 63 53
www.doalella.cat
- ▶ **ESPAI JOVE (Antigues Escoles Fabra)**
93 540 72 45
www.alellajove.cat
Dimarts i dijous de 10 a 14 h i cada dia de 16 a 20 h
Tancat del 21 de desembre al 7 de gener
- ▶ **ESPAI ACTIU-ESCOLA D'ADULTS (Antigues Escoles Fabra)**
93 555 39 12
De dilluns a dijous de 18 a 20 h
- ▶ **LLAR D'INFANTS MUNICIPAL ELS PINYONS**
93 555 55 09
- ▶ **OFICINA DE TURISME**
93 555 46 50
www.alella.cat/turisme
Dimecres, dijous, divendres, dissabte i diumenge, de 10 a 14.30h. Dilluns i dimarts tancat.
- ▶ **PAVELLÓ MUNICIPAL D'ESPORTS ABELARDO VERA**
93 540 19 93
- ▶ **SERVEIS SOCIALS**
93 540 63 07
De dilluns a divendres de 8.15 a 14 h
Dijous de 16 a 19.30 h
- ▶ **CONSULTORI LOCAL ALELLA (Ambulatori)**
93 555 03 54 (Urgències)
902 11 14 44 (Cita prèvia)
- ▶ **DEIXALLERIA**
93 555 86 99
www.ladeixalleria.cat
De dimarts a dissabte de 10 a 14 h i de 16 a 19 h
Diumenge de 10 a 13 h
Dilluns tancat
- ▶ **GESTIÓ TRIBUTÀRIA DE LA DIPUTACIÓ**
93 540 57 78
De dilluns a divendres de 9 a 14 h
- ▶ **JUTJAT DE PAU**
93 555 82 05
De dilluns a divendres de 9 a 13 h
- ▶ **RECOLLIDA DE RESTES VEGETALS I MOBLES**
93 790 55 60



DEIXALLERIA MÒBIL

Del 9 al 14 de gener i del 20 al 25 de febrer.

Dimarts a dissabte de 9.30 a 14 h i 16.30 a 18.30 h i diumenge de 10 a 13.30 h.
Dilluns tancat. A la Riera Principal, entre Can Vera i el carrer Charles Rivet.



SERVEIS DE RECOLLIDA A CASA

Utilitzeu els serveis gratuïts de recollida a domicili de voluminosos i de restes verdes de mida petita i no llenyosa (93 790 55 60). També podeu fer ús de la deixalleria.
Recordeu que està prohibit deixar residus fora dels contenidors.

FARMÀCIES DE GUÀRDIA: GENER - FEBRER

1 de gener

6 i 7 de gener

13 i 14 de gener

20 i 21 de gener

27 i 28 de gener

3 i 4 de febrer

10 i 11 de febrer

17 i 18 de febrer

24 i 25 de febrer

BERNAL C/ El Masnou, 30 · 93 540 03 83

GÓMEZ Rbla. Àngel Guimerà, 48 · 93 555 16 08

MARTÍNEZ C/ Farigola, 12 · 93 540 23 42

BERNAL C/ El Masnou, 30 · 93 540 03 83

GÓMEZ Rbla. Àngel Guimerà, 48 · 93 555 16 08

MARTÍNEZ C/ Farigola, 12 · 93 540 23 42

BERNAL C/ El Masnou, 30 · 93 540 03 83

GÓMEZ Rbla. Àngel Guimerà, 48 · 93 555 16 08

MARTÍNEZ C/ Farigola, 12 · 93 540 23 42

Guàrdies de les farmàcies d'Alella: Bernal: dissabte de 17 a 20.30 h i diumenge de 9.30 a 13.30 h. Gómez i Martínez: dissabte de 17 a 20 h i diumenge de 10 a 13 h. **Servei de guàrdies de les farmàcies del Masnou:** 93 555 33 08 - 93 555 04 03

BUS CONSUM

L'oficina mòbil d'atenció al consumidor atindrà les consultes sobre consum en el bus consum instal·lat a l'aparcament de Can Leonart. **el 12 de gener de 10 a 13.30h** (www.alella.cat/busconsum).

TARGETA T-10 SOCIAL, ALELLA EXPRÉS I ALELLA CIRCUMVAL·LACIÓ

Targeta T-10 amb bonificació, al preu de 6,80€. Per a majors de 65 anys i menors de 25 anys, aturats i persones amb discapacitat física. Podeu comprar-la a l'Ajuntament.

TAXI A DEMANDA

Servei de taxi al preu de 2€

Per a majors de 65 anys i persones amb discapacitat
La resta d'usuaris amb un límit de 6 viatges anuals
De dilluns a divendres de 7 a 20 h.

▶ 93 555 23 39

TAXIS D'ALELLA

- ▶ 629 727 293
- ▶ 649 919 129
- ▶ 659 999 755
- ▶ 659 494 043 (adaptat i 7 places)
- ▶ 639 134 403

CALENDARI DEL CONTRIBUENT GENER-MAIG

Taxa cementiri municipal	01.02.2018	a	04.04.2018
Taxa Mercat municipal (1r trimestre)	23.02.2018	a	24.04.2018
Taxa mercat ambulat (1r trimestre)	23.02.2018	a	24.04.2018
Impost vehicles tracció mecànica	01.03.2018	a	04.05.2018
IBI urbana (no domiciliat)	02.05.2018	a	05.07.2018
IBI (1ª fracció domiciliat)	02.05.2018		
Impost Béns característiques especials	02.05.2018	a	05.07.2018
Taxa de residus domèstics	02.05.2018	a	05.07.2018
Taxa de residus comercials	02.05.2018	a	05.07.2018
Taxa Mercat municipal (2n trimestre)	25.05.2018	a	24.07.2018
Taxa mercat ambulat (2n trimestre)	25.05.2018	a	24.07.2018
Reserves estacionament minúvuls	22.05.2018	a	24.07.2018
Taxa de caixers automàtics	22.05.2018	a	24.07.2018

Agenda d'activitats

Dijous 4 de gener

D'11 a 14h i de 17 a 19.30h Pati de Can Lleonart*
Patge Reial. Recollida de cartes per al Reis de l'Orient

D'17 a 19.30h Can Lleonart

Taller de fanalets. És gratuït però les places són limitades. No cal inscripció prèvia

Organitza: Esplai Guaita'l

Divendres 5 de gener

De 10.30 a 13h Can Lleonart

Taller de fanalets. És gratuït però les places són limitades. No cal inscripció prèvia

Organitza: Esplai Guaita'l

18.30h Passeig dels Germans Aymar i Puig*

Cavalcada de Reis



Dimecres 10 de gener

19.30h Can Manyé*

Conferència. "Olga Sacharoff: les imatges d'una vida de pintora", a càrrec d'Elina Norandi, comissària de l'Any Sacharoff que commemora el cinquantenari de la mort de l'artista.

Dijous 11 de gener

19h Can Lleonart*

Cicle de cinema social. *Hidden Figures* (Figures ocultes) (EEUU 2016). Programat per la Comissió de Cooperació Internacional.

21h Biblioteca Ferrer i Guàrdia*

Club de lectura. Chimamanda Ngozi Adichie amb la novel·la *La Flor púrpura*.

Dimecres 17 de gener

19.30h Antiques Escoles Fabra*

Audiència Pública. PAM, pressupostos, ordenances fiscals, línies de treball per a 2018 i procés participatiu de la Riera. Oberta a tothom.

Dijous 18 de gener

20h Can Lleonart*

Tertúlia. "Napoleó, la música i els canons", a càrrec de Joan Vives, músic, divulgador musical i locutor-redactor de Catalunya Música.

Divendres 19 gener

20h Can Manyé*

Inauguració de l'exposició "Al cau del conill", de Jo Milne. Fins al 18 de febrer.

Exposició a Can Manyé

Del 19 de gener al 18 de febrer, a Can Manyé*

"Al cau del conill", de Jo Milne.

Dimecres, dijous i divendres de 17.30h a 20.30h. Dissabtes i diumenges d'11 a 14h

Dissabte 20 de gener

De 13 a 14.30h Oficina de Turisme*

Enotast. Vermut d'Any Nou, a càrrec del sommelier Arnau Marco. Vins DO Alella maridats amb un vermut de tota la vida: patates xips i olives.

De 13 a 14.30h Can Lleonart*

Enotast. **Decorem copes.** Taller didàctic per a infants de 3 a 12 anys. Cal inscripció prèvia a alella.ofiturismo@alella.cat.

Diumenge 21 de gener

9h El Bosquet

4t Canicross Entrevinyes. Curses de 7 i 15 km i caminada popular amb gos. Més informació i inscripcions a entrevinyesalella.wordpress.com.

Organitza: Club Canicross Maresme amb la col·laboració de l'Ajuntament, Bibox veterinari i Alta Alella Mirgin

De 10 a 12.30h Oficina de Turisme*

Visita guiada al nucli d'Alella: El Modernisme a Alella+ copa de vi DO Alella. Inscripcions a l'Oficina de Turisme o alella.ofiturismo@alella.cat.

Dimarts 23 de gener

17h Biblioteca Ferrer i Guàrdia*

L'hora del conte. "Mama Xe Xe i la fàbrica dels desitjos", a càrrec de Maria Yepes. Inclou un taller per a petits mags. Gratuït.

De 18 a 20h Restaurant Els Garrofers*

Taller de cuina. Sopes, brous i consoms. www.canlleonart.com.

19h Antiques Escoles Fabra*

Taller. Famílies 2.0. A la xarxa sense por, a càrrec de l'Associació Candela. Inscripcions fins al 19 de gener. www.alella.cat/dona.

De 19.40 a 21.45h Antiques Escoles Fabra*

Classes de ioga amb música en viu. Gratuït. www.alellajove.cat.

Dimecres 24 de gener

7.30h Davant de la parada de bus de Can Lleonart*

Sortida. Camí de ronda: de Sitges a Vilanova. www.canlleonart.com.

De 18 a 20h Restaurant Els Garrofers*

Taller de cuina. Sopes, brous i consoms. www.canlleonart.com.

Dijous 25 de gener

De 17 a 19h Can Lleonart*

Taller de cuina. Cuina sana i saludable amb robot. www.canlleonart.com.

De 19.40 a 21.45h Antiques Escoles Fabra*

Classes de ioga amb música en viu. Gratuït. www.alellajove.cat.

Divendres 26 de gener

De 16 a 17.30h Espai Jove*

Taller de cant amb percussió corporal. Gratuït. www.alellajove.cat.

Dimarts 30 de gener

De 10.30a 11.30h Plaça de l'Ajuntament*

Dia Internacional de la No-Violència i la Pau.

Dimecres 31 de gener

De 17 a 19h Can Lleonart*

Taller de cuina, amb la Montxu i la Mercè. www.canlleonart.com.

De 17 a 19h Can Manyé*

Literatures amb sentits. Vi i literatura, coordinat per Montse Serra.

10es Mirades al Món

Desenes Jornades de Cooperació Internacional Mirades al Món

"La feminització de la pobresa"

De l'1 al 3 de febrer www.alella.cat/miradesalmon.



Mirades al món

10es Jornades de cooperació internacional

La feminització de la pobresa

de l'1 al 3 de febrer

www.alella.cat/miradesalmon

VOLUNTARIAT PER LA LlENGUJA



Vols formar part d'una parella lingüística com a voluntari o com a aprenent?
Inscripcions de l'11 de gener al 2 de febrer de 2018.

www.alella.cat/voluntarislinguisticos

LLIURAMENT DE BOSSES COMPOSTABLES I CUBELLS AIREJATS



Del 22 al 27 de gener de 2018 (ambdós inclosos) a Can Lleonart
de dilluns a divendres de 8 a 13h i de 17 a 20h · dissabte de 10 a 14h

RECICLEU BÉ
I ACONSEGUIU FINS AL

50%

DE DESCOMPTE EN LA TAXA DE RECOLLIDA D'ESCOMBRARIES



-10%

si ja teniu el pack de cubell + bosses i recolliu les bosses compostables facilitades per l'Ajuntament periòdicament

-10% o -20%

depenent de si feu ús de la deixalleria entre 6 i 9, o més de 9 vegades

-20%

si feu compostatge casolà, ja sigui amb compostador de jardí o d'interior