



- 5 Les Jornades d'Emprenedoria Alella Emprèn se celebren del 19 al 23 de maig
- 7 La soprano Ainhoa Arteta tancarà la desena edició del Festival d'Estiu
- 9 Obertes les inscripcions al Campus Esportiu d'Estiu



Alto el foc!

L'Ajuntament enllesteix els preparatius per a la prevenció d'incendis forestals.

SUMARI

3

En portada

▶ Alella es prepara contra el foc

4

▶ Aprofitat el projecte del Parc del Canonge
▶ Paquet d'inversions de 1,5 milions euros

5

▶ Del 19 al 23 de maig tornen les Jornades d'Emprenedoria Alella Emprèn!

6

▶ El Centre d'Empreses obre portes
▶ Alella desfila l'1 de juny

7

▶ Ainhoa Arteta al Festival d'Estiu
▶ Cicle músiques del món a Can Lleonart

8

▶ Alella celebra el Tricentenari
▶ Convocatòria d'ajuts per a menors

9

▶ Inscripcions al Campus Esportiu d'Estiu
▶ Festa del Joc i de l'Esport

10

▶ Alella s'estima la poesia
▶ Tertúlies en primera persona

11·12·13

Grups municipals
i Acords del Ple

14

Serveis i telèfons d'interès

15

Agenda d'activitats

EL FOC



L'alcalde,
**Andreu
Francisco i Roger**

Enguany fa vint anys del darrer gran incendi a Alella. Una efemèride que ens ha de fer prendre consciència del risc que té viure a tocar del bosc.

Ara estem més preparats per afrontar un incendi que no pas aleshores. Executem les franges de protecció de vint-i-cinc metres al voltant de tots els barris de muntanya, tenim una xarxa d'hydrants que es revisa cada any i que enguany compartirà amb un punt més a la part alta de Can Comulada, es fan actuacions periòdiques de manteniment dels camins forestals, i amb la col·laboració de la Diputació de Barcelona i el Parc Serralada Litoral es posen en funcionament preventius de vigilància durant els mesos de major risc. Des del govern hem revisat els protocols d'actuació per donar una millor resposta, en les properes setmanes farem un esforç per millorar la senyalització d'accés al bosc per als bombers, i ja fa temps que estem treballant per constituir una ADF pròpia, amb els propietaris forestals i els voluntaris amb els que ja compta Alella, que pugui estar més i millor dotada.

Continuem treballant per reduir les conseqüències d'un possible incendi forestal, conscients però que també en aquest tema el "risc zero" és impossible d'assolir.

En aquesta edició especial d'*El Full* hem adjuntat a la seva part central un quadern de vuit pàgines sobre com actuar davant d'un incendi. Us demanem que el llegiu, separeu i guardeu en algun lloc on el pugueu tenir sempre a mà.

Per acabar, voldria disculpar-me per la informació que vaig traslladar en aquest espai el darrer mes respecte del percentatge de llars que ja tenien la possibilitat de connectar-se a fibra òptica amb Telefonica. Un alt responsable de la pròpia empresa em va facilitar una dada que s'ha demostrat errònia i que jo, per la seva rellevància, em vaig afanyar a donar. En aquests moments la companyia segueix desplegant la seva xarxa.



AJUNTAMENT D'ALELLA

EDICIÓ I COORDINACIÓ:

Regidoria de Comunicació de l'Ajuntament d'Alella

D.L. B-17963-84 · Impres en paper reciclat

Feu-nos arribar els vostres dubtes o suggeriments a comunicacio@alella.cat, consulteu www.alella.cat i seguïu-nos a facebook i a twitter

Exemplars i distribució gratuïts a tota la població.

Cap foc al bosc

L'Ajuntament posa a punt els preparatius per a la prevenció d'incendis forestals.

Aquest estiu fa 20 anys del devastador incendi de la muntanya de la Conreria que va afectar una bona part de la zona forestal del municipi. La situació ha canviat molt des que es va produir aquell dramàtic incendi, tant pel que fa a la sensibilització i les mesures preventives com pels recursos que s'hi destinen. Malgrat tot, ensurts com el que es va produir el 26 de gener a Can Comulada, recorden que no es pot abaixar la guàrdia i que cal extremar les precaucions.

Amb la voluntat d'involucrar la població en aquesta lluita i conscienciar-la sobre com cal actuar per prevenir incendis i pal·liar els seus efectes, aquesta edició d'*El Full* incorpora un suplement de vuit pàgines amb les principals recomanacions.

L'edició d'aquest butlletí extraordinari, que arribarà a totes les llars al·lenques, és una mesura de sensibilització que se suma a les actuacions preventives i als operatius de vigilància i control que es posen en marxa a partir d'aquest mes de maig al municipi.

Manteniment de franges i camins

Aquest mes es preveu que quedin enllestides les feines de manteniment i neteja de les franges de 25 metres de protecció de Can Comulada i Nova Alella. A més es farà una modificació del traçat d'algunes franges amb l'obertura de nous trams de franja a Mas Coll, al torrent del Fonoll, al torrent dels Avernys i Can Pufarré i al Camí de la Capella; a Can Comulada i Alella Parc, amb el tancament del perímetre per la part inferior; i a Can Magarola, amb l'ampliació fins a l'alçada de la Masia de Can Magarola.

A la neteja de franges perimetrals, a la qual es destinen més de 13.000€, s'afegeixen les tasques de manteniment de camins del Pla de Prevenció d'Incendis (PPI). Enguany s'actua en quatre camins: la pista que uneix Can Comulada i Mas Coll; la del carrer Em-



El manteniment i neteja de franges s'iniciarà la primera quinzena de maig.

pordà de Mas Coll fins al a pista careniera; la d'Alella Parc fins al coll de Font de Cera i la que uneix la pista careniera del Maresme amb la del Vallès Oriental pel coll de la Font d'en Gurri.

Posada al dia dels hidrants

A més de les feines de revisió i posada al dia de tota la xarxa d'hidrants del municipi que es realitza cada any, l'Ajuntament destinarà enguany 35.000€ a la construcció d'un nou hidrant al final de l'avinguda del Mil·lenari, que estarà connectat directament al dipòsit municipal d'aigua de Can Comulada. A més, d'acord amb el cos de Bombers i la Diputació, es prioritzaran i senyalitzaran un seguit d'hidrants de les urbanitzacions i de les seves vies d'accés, per facilitar la localització i l'arribada en cas d'emergència.

Actualització dels plànols del PAM i PPI

L'Ajuntament també treballa en l'actualització dels plànols del PAM i del PPI, conjuntament amb el cos de Bombers i la Diputació de Barcelona. Els canvis estaran enllestits aquest mes de maig i permetran tenir la informació digitalitzada amb un Sistema d'Informació Geogràfica (SIG). A més, es farà una revisió acurada de tots els camins del PPI per prioritzar les actuacions de manteniment per als propers 4 anys.

Projecte de pasturatge

Durant els mesos d'hivern s'han enllestit els treballs del projecte de "Potenciació de la pastura extensiva en zones forestals com a eina de gestió dels ecosistemes agroforestals", que s'han dut a terme a la zona de Coll de Vendrans, entre Can Comulada i Nova Alella, i a la zona del turó de Can Cabús, per damunt la pista careniera. En els treballs, finançats per la Diputació i l'Obra Social "La Caixa", s'han extret 80 tones de fusta, 13 de les quals s'ha dut a Can Magarola i es destinaran a la futura estufa de biomassa. L'import d'aquesta actuació és de 34.837€.

Vigilància al parc i operatiu mòbil

El 15 de juny es posarà en marxa l'operatiu mòbil de vigilància per prevenir incendis forestals de la Diputació. Es tracta d'un vehicle tot terreny que recorre els barris de muntanya amb l'objectiu de sensibilitzar la població, controlar que no es duguin a terme pràctiques perilloses i donar l'alarma en cas de detectar situacions de risc. L'operatiu finalitza el 2 de setembre. Aquest servei complementa el dispositiu de prevenció d'incendis del Parc de la Serralada Litoral, format per guaites i un equip d'intervenció immediata que estarà en funcionament de juny a setembre.



especial

Prevenció d'incendis

El mes d'agost de l'any 1994 Alella va patir un dels seus pitjors incendis forestals. El foc va cremar un 10% del terme municipal després d'haver arrasat el massís de la Conreria, des de Badalona fins Alella passant per Tiana, en uns dies en què simultàniament es van produir altres grans incendis en diversos punts de Catalunya.

Vint anys després la situació a nivell local i nacional és sensiblement diferent: s'han fet grans inversions en matèria de prevenció d'incendis, es destinen anualment molts diners a les campanyes de vigilància i extinció dels focs i s'ha incrementat substancialment la sensibilització ciutadana en aquesta matèria.

Però tanmateix, el risc d'incendi segueix existint i existirà, i no es pot abaixar la guàrdia. L'any 2013 es van produir quatre conats d'incendi, sense conseqüències per la ràpida intervenció dels mitjans d'extinció. I sense anar més lluny, en el que duem d'any 2014 ja hem patit un foc al municipi, el dia 26 de gener, que va afectar Can Comulada.

Així doncs, cal extremar les precaucions contra el foc, ja que Alella és un municipi considerat d'alt risc d'incendis, tal com recull el Decret 64/95 de la Gene-

ralitat. Aquest risc es pot minimitzar però no eradicar, i és una tasca que pertoca tant a les administracions com al conjunt de la població.

En aquest sentit, l'Ajuntament, conjuntament amb altres organismes públics, dedica molts recursos a la prevenció d'incendis, d'entre els que cal destacar els següents:

- Pla d'Actuació Municipal (PAM)
- Pla de Prevenció d'Incendis (PPI)
- Pla d'Informació i Vigilància d'Incendis Forestals (PVI)
- Pla de Prevenció d'Incendis Forestals a les Urbanitzacions (PPU)
- Xarxa d'hidrants i camins
- Xarxa de franges perimetrals
- Manteniment i neteja de parcel·les
- Treball de l'Agrupació de Defensa Forestal (ADF)

Alhora impulsem un conjunt d'accions informatives, dissuasòries i de prevenció dirigides a evitar que es produeixin incendis forestals.

En aquest dossier hi trobareu diverses mesures de prevenció a tenir en compte a les vostres llars, així com alguns consells en cas d'emergència.

Com cada any, l'Ajuntament fa un gran esforç per preparar-se en cas d'incendi, però cal la implicació i la col·laboració de tothom per reduir el risc.

Informació per al veïnat dels barris de muntanya

A continuació, en aquest especial, hi trobareu informació útil a tenir en compte per prevenir i actuar correctament en cas d'incendi forestal. És important que llegiu atentament i interioritzeu aquesta documentació, que la compartiu amb totes les persones de la vostra unitat familiar, i que apliqueu les mesures de prevenció que s'hi descriuen. Aquestes mesures serviran per millorar la seguretat de casa vostra i de totes les persones que hi viuen.

Recordeu que en cas d'emergència, en cas d'incendi, sempre heu de seguir les indicacions que us donaran les autoritats.



Estem creant l'ADF-Alella i necessitem gent compromesa!

Contacta'ns per informar-te'n a:
sostenibilitat@alella.cat



Trobareu més informació a:
www.gencat.cat/interior/incendisforestals

Sempre que detecteu un incendi forestal:

- Truqueu al 112
- Actueu com diu el Pla d'autoprotecció de la urbanització.
- Seguiu les indicacions dels bombers i la policia.
- Escolteu la ràdio per informar-vos de la situació i de què cal fer.

En una situació d'emergència, si necessiteu ajut truqueu al 112.



Amb la col·laboració de:



protecció civil



Protegiu-vos dels incendis forestals

Què podeu fer per evitar el foc i protegir-vos als boscos, urbanitzacions, cases aïllades i cases de pagès.

Aquest document ha estat elaborat pel Grup de Treball de l'Infocat de la Comissió de Protecció Civil de Catalunya. Hi han participat els Bombers, els Mossos d'Esquadra, la Direcció General del Medi Natural, la Diputació de Barcelona, l'Ajuntament de Barcelona, organitzacions municipalistes, la Direcció General de Protecció Civil i, com a assessor extern, el Col·legi de Psicòlegs de Catalunya. Els treballs han estat coordinats per Arantxa Grau i supervisats per Jaume Guamis.

Coneixeu el bosc i el risc d'incendi

Quins tipus d'incendis forestals hi ha?

- El més freqüent i violent crema tota la vegetació i el combustible que hi ha a la superfície de la terra.
- També hi ha l'incendi de capçades, que només consumeix les capçades dels arbres, sobretot coníferes, com els pins.
- Un altre tipus és l'incendi de subsòl, gairebé inexistent a Catalunya i no visible, que consumeix la matèria orgànica que hi ha al subsòl.

Quins factors afecten els incendis forestals?

- La meteorologia: la humitat i la pluja redueixen el risc d'incendi, però el vent i les temperatures altes n'afavoreixen la propagació.
- La topografia del terreny: el foc puja ràpidament pels terrenys amb més pendent i es veu afavorit als vessants assolats (sud i oest).
- El material combustible: el tipus, la quantitat i la distribució de les herbes, els matolls, la fullaraca, els arbres... incideixen en els incendis.

Com es pot propagar el foc?

- Per contacte directe de les flames amb els combustibles.
- Per la calor que generen les flames o la columna de fum.
- Per focus secundaris, provocats per partícules enceses que cauen per davant del front de foc.



Com millorar la protecció de l'habitatge i mantenir un entorn més segur

Davant d'un incendi forestal, el més segur és ser lluny del perill, però no sempre ho és allunyar-se'n. De fet, en alguns casos, pot ser molt arriscat.

Si seguiu els consells d'aquesta guia, podreu preparar casa vostra perquè sigui un bon refugi en cas d'incendi forestal, de manera que us hi pugueu quedar i confinar amb seguretat.

1. A casa i al jardí

- Mantingueu una franja lliure de vegetació i de residus del bosc de com a mínim 2 metres al voltant de la façana i de 10 metres al voltant de la parcel·la.
- Al jardí, es recomana una distància mínima de 5 m entre els arbres (augmenteu-la si el terreny té pendent). Les branques no es poden tocar.

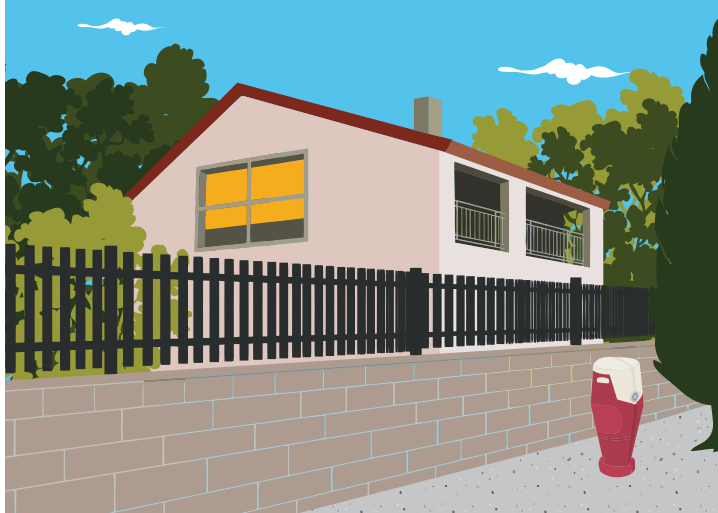


- Netegeu la teulada de fulles seques, branques i altra matèria orgànica.
- Allunyeu de la casa les reserves de llenya.
- Compte amb la xemeneia! Cal protegir-la per evitar que entrin a la casa espurnes o brases.
- Tingueu una mànega de reg flexible i prou llarga per envoltar la casa.
- Emmagatzemeu els combustibles (bombones de butà, contenidors de gasoil, etc.) en recintes ventilats i protegits.
- Disposeu d'extintors polivalents ABC per a diferents classes de foc, sobretot a la cuina, a les golfes i al garatge.



Com millorar la protecció de l'habitatge i mantenir un entorn més segur

- Eviteu les tanques de bruc sec: són molt inflamables.
- Prioritzeu la vegetació que es manté verda i els arbres amb fusta d'alta densitat (boix, heura, alzina, roure, olivera).
- Eviteu utilitzar materials sintètics per construir els tancaments exteriors (policarbonats, metacrilats, PVC, etc.)



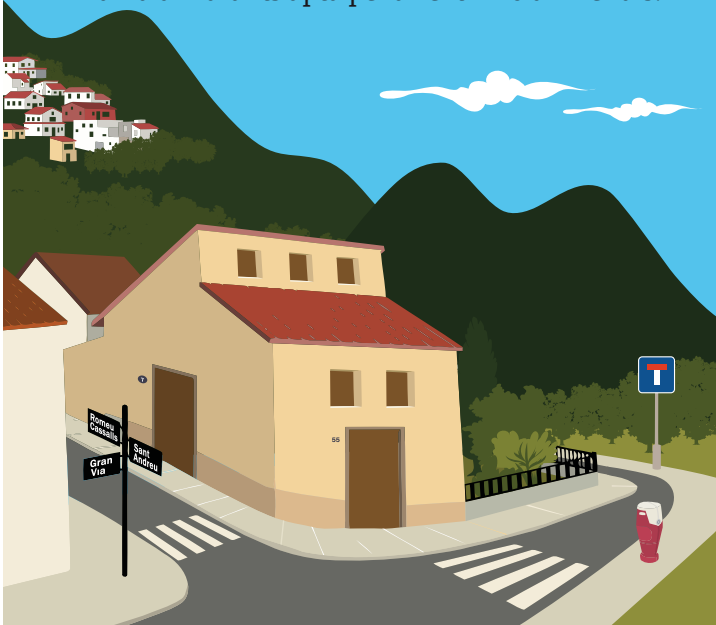
- Podeu utilitzar barbacoes, però només si són d'obra, amb mataguspaires i envoltades per una franja de terreny sense vegetació.
- És prohibit fer cap mena de foc. Si heu de cremar restes vegetals o fer cap altra activitat amb foc (llançament de petards, soldadures, etc): Del 15 de març al 15 d'octubre, cal demanar una autorització al Departament d'Agricultura, Ramaderia, Pesca, Alimentació i Medi Natural a través del vostre ajuntament. Del 16 d'octubre al 14 de març cal comunicar-ho al vostre ajuntament.



Com millorar la protecció de l'habitatge i mantenir un entorn més segur

2. Als carrers de la urbanització i a les cases aïllades

- Els carrers han d'estar senyalitzats a cada encreuament. També han d'estar ben marcats els carrers sense sortida.
- Les cases han d'estar numerades de forma correcta i visible.
- La urbanització ha d'estar equipada amb una xarxa d'hidrants apta per a l'extinció d'incendis.



- Eviteu aparcar als giradors i als carrers estrets perquè hi puguin circular els vehicles de socors.
- Els arbres del carrer no han d'envair les parcel·les i han d'estar podats fins als 6,5 metres d'alçada perquè hi puguin passar els vehicles de bombers.

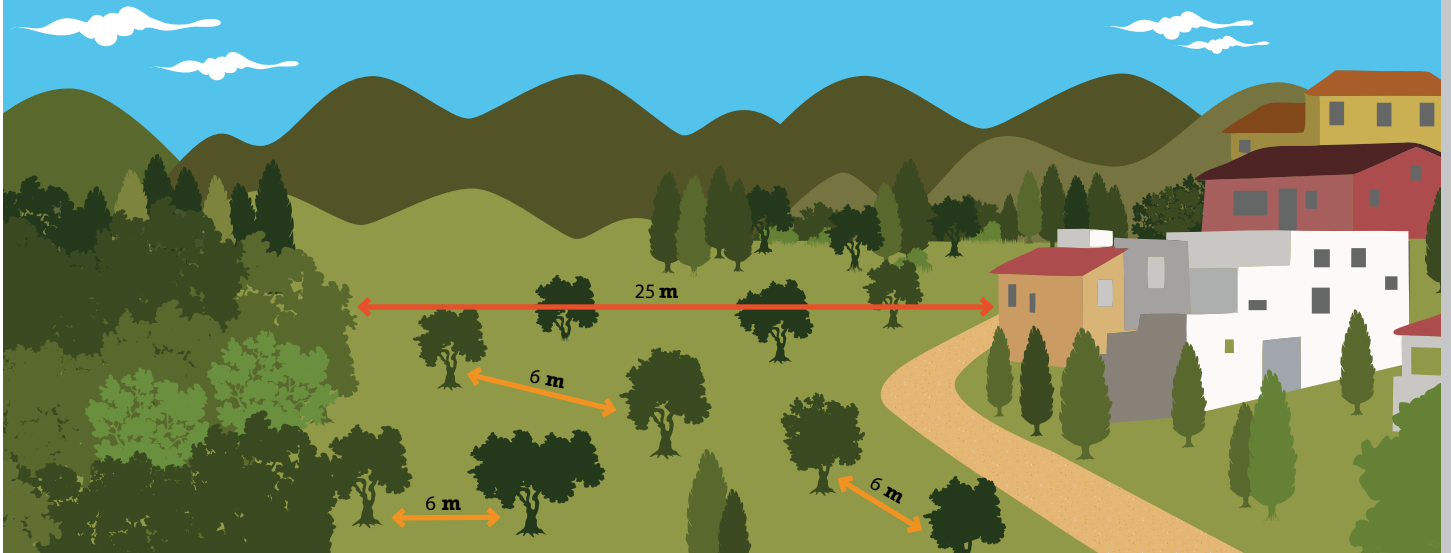


Com millorar la protecció de l'habitatge i mantenir un entorn més segur

1. Les urbanitzacions, les cases aïllades i els voltants

- Les franges de protecció perimetral han d'envoltar les urbanitzacions, els edificis aïllats i les instal·lacions en contacte amb el bosc.

- En aquestes franges s'ha d'eliminar el matoll i l'arbrat per reduir la força dels incendis i dificultar que arribin als habitatges, d'acord amb la normativa.
- Han de mesurar com a mínim 25 metres d'amplada i han d'estar lliures de vegetació seca i amb els arbres podats i aclarits.
- Les parcel·les no edificades han de complir les mateixes condicions que les franges de protecció perimetral.



Com han d'estar protegides les urbanitzacions i les cases aïllades?

2. Accedir a la urbanització i a les cases aïllades

- Els vials d'accés han de facilitar el pas dels bombers i l'evacuació de les persones.
- Sempre que fos possible, hi hauria d'haver dues vies públiques diferents, una d'accés i una altra de sortida, cadascuna amb un mínim de 3 metres d'amplada útil. Si només hi ha un únic vial d'accés, hauria de tenir una amplada mínima de 5 metres més els vorals.
- Els vials d'accés i les cunetes s'haurien de mantenir nets de vegetació seca.



3. Preparar la resposta a l'emergència: el Pla d'autoprotecció

- És obligatori elaborar un pla d'autoprotecció per a les urbanitzacions i els nuclis aïllats.
- Aquest pla recull tots els riscos que afecten la urbanització i totes les mesures per prevenir, detectar i actuar en cas d'incendi forestal.
- Es coordina amb el Pla d'emergències del municipi corresponent.



Quins sistemes us alertaran en cas d'incendi forestal

Quan un incendi forestal pot afectar urbanitzacions o cases aïllades, podeu rebre avisos i informacions a través de sistemes diferents:

- Megafonia mòbil, a través dels vehicles de l'ordre i socors, sobretot a les urbanitzacions.

- Emissores de ràdio, sobretot les públiques, i televisions locals i autonòmiques.
- Avís personalitzat, directe (porta a porta) o telefònic, a les masies i cases aïllades.
- Es podran implantar altres sistemes tècnics, com sirenes d'avís.

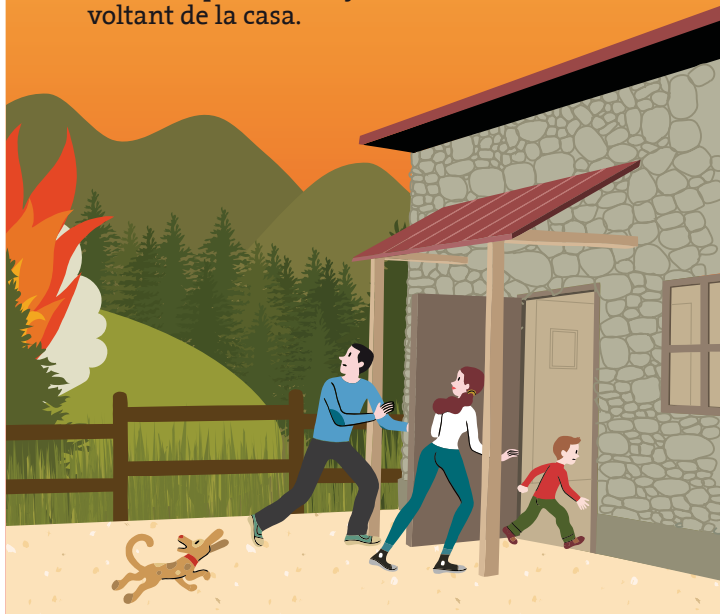


Com actuar en cas d'emergència en un nucli habitat

a. Confineu-vos a la casa si el foc arriba a casa vostra, avança molt ràpidament o és arriscat fer l'evacuació.

En aquests casos, si les autoritats no us donen altres instruccions, sempre serà més segur que us confineu a casa vostra.

- Entreu a casa amb tota la família i els animals domèstics. Cal que us mantingueu agrupats.
- Retireu qualsevol objecte combustible del voltant de la casa.



- Tanqueu les portes, les finestres i les claus de pas del gas, el gasoil i altres combustibles.
- Tapeu qualsevol obertura per evitar els fums i els gasos de l'incendi i localitzeu els extintors.



Com actuar en cas d'emergència en un nucli habitat

- Ompliu d'aigua la banyera i les piques, i remulleu de manera abundant les zones amenaçades per les flames.
- Conserveu la calma. Dins de l'habitatge estareu segurs.



b. Evacueu la casa de forma programada d'acord amb les indicacions de les autoritats, que determinaran si el foc és lluny i el recorregut d'evacuació és segur.

- Prepareu l'evacuació si l'incendi arriba a menys de 2 quilòmetres de casa vostra.
- Tanqueu les portes, les finestres i les claus de pas del gas, el gasoil i altres combustibles.



Com actuar en cas d'emergència en un nucli habitat

- Camineu en direcció oposada a l'incendi fins que arribeu a un lloc segur (designat per les autoritats).
- Evacueu primer els infants, els avis, les persones amb dificultats respiratòries i amb ansietat. No hi perdeu temps.



- Deixeu el pas lliure als vehicles d'emergència perquè hi puguin treballar.
- Faciliteu als serveis d'emergència l'entrada a casa vostra.
- Seguiu aquests consells d'acord sempre amb allò que us indiquin els bombers i la policia.



Com actuar en cas d'emergència en un nucli habitat

c. Protegiu la casa de forma activa, a més de seguir els consells del confinament.

Aquestes actuacions només les haurien de fer persones adultes amb capacitat d'afrontar l'incendi:

- Col·loqueu mànegues de reg que arribin a qualsevol punt de la casa utilitzant bombes de motor d'explosió.
- Apagueu les ignicions o els petits focs incipients amb mànega o galledes d'aigua.



- Protegiu-vos amb roba de cotó de màniga llarga, calçat tancat i una mascareta o mocador humit per respirar.



Com protegir-vos al bosc o a camp obert o si l'incendi us sorprèn al cotxe

- Allunyeu-vos en direcció oposada al foc i intenteu entrar a la zona ja cremada.
- Mulleu un mocador i tapeu-vos la cara per evitar el fum.
- Eviteu els pendents i les valls estretes i no us refugieu dins de pous ni coves perquè l'oxigen es pot acabar ràpidament.
- Si sou vora el mar o un riu, acosteu-vos a l'aigua i, si cal, fiqueu-vos a dins.

- Atureu-vos en un lloc protegit.
- Tanqueu les portes i les finestres i atureu la ventilació del cotxe.
- Enceneu els fars perquè us puguin trobar enmig del fum.



Sempre que detecteu un incendi forestal...

- Truqueu al 112 i doneu-los la màxima informació possible.
- Alerteu els veïns.
- Si la vostra urbanització té un Pla d'autoprotecció, actueu com diu el Pla.
- Seguiu les indicacions dels bombers i la policia.
- Escolteu la ràdio per informar-vos de la situació i de què cal fer.

- Heu de conèixer les vies d'accés i d'evacuació de la vostra urbanització o casa de pagès.
- Seguiu els consells d'aquesta guia, prepareu la vostra llar davant d'un incendi i apliqueu les mesures d'autoprotecció recomanades per a cada situació.



Aprovat el projecte del Parc del Canonge



El projecte parteix d'un estudi integrat del conjunt de parc.

La Junta de Govern va aprovar inicialment el passat 27 de març el projecte de remodelació del Parc del Canonge, promogut per l'Ajuntament i redactat per DB-Fluxe Estudios y Projectes S.L. L'àmbit del projecte correspon a l'actual parc del Canonge, situat a la confluència de la Riera Principal i el carrer del Llorer, just al costat de la riera en el tram en el qual passa a cel obert.

El projecte parteix d'un estudi integrat del conjunt del parc que contempla la creació de nous espais diferenciats: un espai d'estada i descans; una pista de patinatge ampliada; una zona de pícnic; un parc infantil més gran que l'actual; i una nova pista esportiva polivalent. Tots aquells espais estaran dividits per murs de gabions.

El projecte integral inclou actuaci-

ons de jardineria, mobiliari urbà, accessibilitat i recuperació i millora d'una font existent. L'actuació es preveu realitzar en dues fases. La primera, inclosa dins del projecte integral, contempla la instal·lació d'una pista esportiva prefabricada per a ús polivalent, de 10.80 metres d'amplada per 20 metres de llargada, que se situarà en el espai en el qual estan ubicades actualment les dues porteries de futbol a la part final del conjunt. A més, també es preveu l'ampliació del parc infantil existent i la instal·lació d'un mur de gabions, realitzat amb malles d'acer i pedra granítica, per delimitar la pista esportiva i de la zona de jocs infantils i salvar el desnivell topogràfic. El cost previst d'aquesta primera part de la remodelació és de 137.433€.

La segona part de l'actuació forma part del projecte del final del tram E de la Riera i inclou l'ampliació de la pista de patinatge i la zona de pícnic. El cost previst d'aquesta part de la intervenció és de 100.000€. L'Ajuntament preveu licitar al mateix temps el conjunt de les dues intervencions.

Més d'un milió i mig d'euros per a noves inversions

El Ple va aprovar el 27 de març una modificació de crèdit extraordinari i per transparència per un import total de 1.555.000€ procedents dels diners que es van ingressar de la Generalitat per a l'ampliació de l'Escola Fabra. Les incorporacions es destinaran a diferents inversions (mireu el quadre adjunt): millores a l'enllumenat públic, al Pavelló Municipal d'Esports, a l'edifici de l'Ajuntament i d'altres edificis municipals i espais públics com Can Gaza, l'Escola Fabra, el Camp Municipal d'Esports i l'edifici annex a l'Ajuntament. També es contempen altres actuacions com la reforma del Parc dels Drets Humans, l'adequació del magatzem de la brigada, la urbanització del tram E de la Riera al Canonge, la millora de parcs infantils o la instal·lació d'un hidrant a Can Comulada.

Les actuacions previstes

- ▶ Millores a l'enllumenat públic: 565.000 €
- ▶ Millores al Pavelló Municipal: 160.000 €
- ▶ OAC i ascensor edifici Ajuntament: 150.000 €
- ▶ Remodelació del Parc dels Drets Humans a les Heures: 150.000 €
- ▶ Adequació del magatzem de la brigada a Can Segura: 130.000 €
- ▶ Urbanització del tram E de la Riera, al Canonge: 100.000 €
- ▶ Millores a espais públics i edificis municipals (Can Gaza, Escola Fabra, Camp Municipal d'Esport, annex Ajuntament): 200.000 €
- ▶ Millores a parc infantils: 50.000 €
- ▶ Instal·lació nou hidrant Can Comulada: 35.000 €
- ▶ Mobiliari urbà: 15.000 €

TOTAL INVERSIONS: 1.555.000 €



Alella Emprèn!, del 19 al 23 de maig

Les Jornades d'Emprenedoria faciliten l'intercanvi de coneixements entre experts i emprenedors i altres persones que estan pensant posar en marxa un negoci o canviar d'activitat.



Animat per la bona acollida de la primera edició, l'Ajuntament torna a organitzar enguany les segones Jornades d'Emprenedoria Alella Emprèn!. Com a la primera edició, l'objectiu d'aquesta iniciativa és donar assessorament i facilitar eines a les persones emprenedores i als petits i mitjans empresaris.

Promogudes per la Regidoria d'Emprenedoria i Ocupació, i gestionades per Laboratori 8-85, les jornades inclouen conferències amb emprenedors i professionals de diferents àmbits, a més de seminaris especialitzats, assessoraments personalitzats i taules rodones amb emprenedors i directius d'empreses. Les jornades van néixer el maig de l'any passat amb l'objectiu de convertir-se en un punt de trobada multidisciplinar i d'intercanvi d'idees i coneixements entre experts, empresaris i emprenedors i d'altres que estan pensant en posar en marxa algun tipus de negoci o fer un canvi d'activitat.

Alella Emprèn! compta amb un cartell de luxe. Hi participaran, entre d'altres, Pau Garcia-Milà, cofundador d'eyeOS, Bananiti i Edia Foster; Carlos Duran, fundador d'Hoy-Voy; Jorge Mas, Conseller delegat de Mas Gourmet; Enrique Tomàs, fundador d'Enrique Tomàs; Marta Martínez, fundadora d'Ontop Barcelona; Josep Sánchez, fundador d'Instagraphic. Les jornades són gratuïtes i es desenvoluparan a Can Lleonart, Can Manyé, les antigues Escoles Fabra i a espais privats.

Durant les jornades diferents restaurants d'Alella oferiran un "menú emprenedor" amb un preu especial per als assistents. Més informació i inscripcions a www.alellaempren.cat.

El programa de les jornades

DILLUNS 19 DE MAIG

- ▶ 11.30h Can Lleonart. Presentació de les jornades.
- ▶ 12-13.30h Can Lleonart. Conferència. "Emprendre amb reptes". Amb Mònica Aguilera, atleta i redactora de la revista Trail.
- ▶ 17-18.30h Antiques Escoles Fabra. Workshop. "Design thinking: generació i valorització d'una idea". Amb Guido Charosky (professor d'IED i l'escola ELISAVA).
- ▶ 19-20.30h Garden Arenas. Taula rodona. "Les múltiples cares digitals". Amb Jaume Gomà (CEO d'Ulabox), Carlos Duran (fundador d'Hoy-Voy) i Raquel Prieto (cap de comunicació de ByHours). Moderada per Luis Mauri.

DIMARTS 20 DE MAIG

- ▶ 12-13.30h Can Lleonart. Conferència. "Emprendre amb idees: negoci i creativitat". Amb Pau Garcia-Milà (cofundador d'eyeOS, Bananiti i IdeaFoster).
- ▶ 17-18.30h Antiques Escoles Fabra. Workshop. "Visual merchandising i neuromàrketig". Amb Xavier Borràs (director d'Alta Visibilitat).
- ▶ 19-20.30h Restaurant Els Garrofers. Taula rodona. "Creativitat i estètica en els negocis: un valor afegit". Amb Mar Desveus, Andrea Alcaraz i Mariona Blasi (fundadores de This is Karton), Marta Martínez (fundadora d'Ontop Barcelona), Elena Soldevila (cofundadora de PassageBCN). Moderada per Mireia Nadal.

DIMECRES 21 DE MAIG

- ▶ 12-13.30h Can Manyé. Conferència. "Re-emprendre: segones oportunitats". Amb Jorge Mas (conseller delegat de Mas Gourmet i fundador CEO de Crearmas).
- ▶ 17-18.30h Can Manyé. Workshop. "e-commerce". Amb Lluís Serra (assessor, consultor i professor d'INESDI).
- ▶ 19-20.30h Alella Vinícola. Taula rodona. "Manteniment i actualitzacions d'un negoci". Amb Josep Sánchez (fundador d'Instagraphic), Gabriel Jané (director general de La Mallorquina), Ferran Amat (Director de Vinçon). Moderada per Abel Folk.

DIJOUS 22 DE MAIG

- ▶ 12-13.30h Can Lleonart. Conferència. "Emprendre amb actitud, creixement empresarial". Amb Ana Oliva (periodista i autora del llibre Mi primer millón).
- ▶ 17-18.30h Can Lleonart. Workshop. "Internalització, modernització i noves demandes".
- ▶ 19-20.30h La Porxada. Taula rodona. "Expansió empresarial". Amb Enrique Tomàs (fundador d'Enrique Tomàs), Carmen Cazcarra (fundadora de Cazcarra). Moderada per Emma Feriche.

DIVENDRES 23 DE MAIG

- ▶ 12-13.30h Can Manyé. Conferència. "Emprendre en equip: lideratge i gestió d'equips". Amb Carles Brugarolas (professor d'EADA).
- ▶ 17-18.30h Can Manyé. Workshop. "LinkedIn". Amb Ylenia Porras (Social Media Strategits).
- ▶ 19-20.30h Can Manyé. Workshop. "Gestió d'equips". Amb Immaculada Pulido (cofundadora de CELWorking, gerent d'ASSET), Sònia Pujol (fundadora de Pujol Advocats) i Ulla Oyrer (fundadora de Coach2Me).
- ▶ 20.30 a 22h Can Manyé. Acte de cloenda. "Vi.net". Amb Oriol Artigas, enòleg i professor del Grau Superior de Màrquetig Enològic de l'Institut Alella.

El Centre d'Empreses Casa del Marquès obre portes

El nou servei, que s'inaugura el 31 de maig, ofereix tres modalitats d'allotjament: despatxos, *coworking* i domiciliació.

El Centre d'Empreses Casa de Marquès, el nou servei de suport a les empreses i a l'emprenedoria promogut pels ajuntaments del Masnou, Alella i Teià, comença a fer camí aquest mes de maig. Els espais d'allotjament que ofereix el centre es divideixen en tres modalitats: la de despatxos, la d'espai *coworking* i la de domiciliació.

L'edifici disposa de divuit despatxos de dimensions d'entre 8 i 19 m². La seva cessió pot ser en modalitat de centre de negocis, per a la qual es destinen nou despatxos ubicats a la primera planta; o en modalitat de viver empresarial, amb nou despatxos més ubicats a la segona planta que estan reservats per a empreses de constitució recent i que es poden beneficiar de bonificacions sobre el preu de la cessió. Com a tercera opció, el centre ofereix la possibilitat de compartir allotjament amb altres professionals amb sis espais de *coworking* per a empreses de constitució recent. La tercera opció és la domiciliació: un



Les sol·licituds per l'ús d'espais del Centre d'Empreses es poden presentar fins al 9 de maig.

servei adreçat a empreses no allotjades per fixar al centre el seu domicili social, rebre-hi la correspondència, i utilitzar-ne els espais comuns i compartits.

Tota la informació relacionada amb la cessió, els requisits per accedir als

serveis d'allotjament així com les tarifes que s'apliquen es pot consultar al portal www.casadelmarques.cat. El centre d'empreses serà inaugurat el proper 31 de maig i entrarà en funcionament el 2 de juny.

Alella desfila l'1 de juny amb una passarel·la de modes per promocionar el comerç local



Imatge de la desfilada de l'edició anterior

Després de l'èxit de l'edició anterior, l'Ajuntament torna a organitzar enguany una segona passarel·la de moda per promocionar el teixit comercial del poble, donar a conèixer els articles de la temporada primavera-estiu que es

poden adquirir als comerços locals i animar els veïns i veïnes a fer les seves compres als establiments que hi ha a Alella. La passarel·la, batejada amb el nom "Alella Desfila", es farà el diumenge 1 de juny a les 12.30h a la Plaça de l'Ajuntament. Aquest espai es convertirà durant unes hores en l'escenari d'una gran festa de la moda en la qual, a més de les desfilades de models de totes les edats, també hi haurà altres activitats com ara animació musical i sorteigs de productes obsequiats pels comerços del poble.

A la desfilada estan convidats a participar els comerços de roba, merceries, complements, perruqueries, estètica, decoració i jardineria del poble.

A la primera edició de la passarel·la van participar més d'una quinzena d'establiments del municipi.

Concurs de postres amb garrofa

L'Ajuntament organitza, amb la col·laboració del restaurant Els Garrofers i la parada I love bio del Mercat Municipal, un concurs de postres amb garrofa. Les inscripcions es poden fer fins al 16 de maig als dos establiments i es facilitarà farina de garrofa per elaborar les postres. La presentació i degustació dels plats i el lliurament de premis es farà el dissabte 17 de maig a les 11.30h a la Porxada. Es premiarà les postres més creatives, les més saboroses i les més saludables.

Ainhoa Arteta al Festival d'Estiu

La soprano basca clausurarà el 7 d'agost el Festival d'Estiu amb un concert als Jardins de Cal Marquès.

Enguany el Festival d'Estiu d'Alella està de celebració. Fa deu anys d'aquella primera edició de l'any 2005 en la qual l'Orquestra de l'Acadèmia del Gran Teatre del Liceu va interpretar la sarsuela *Cançons d'Amor i de Guerra* als Jardins del Cal Marquès. L'Ajuntament vol celebrar aquest aniversari amb un regal molt especial per al públic fidel al Festival alellenc: la presència d'una de les veus més reconegudes de la lírica internacional, la de la soprano Ainhoa Arteta.

L'artista basca tancarà el Festival d'Estiu Alella 2014 amb un concert programat per al 7 d'agost als Jardins de Cal Marquès. A l'espera del tancament definitiu, el programa provisional del concert inclou una primera part amb peces de Robert Schumann i Richard Strauss. Per a la segona part es proposa un recorregut per les balades italianes d'Isaac Albéniz, les "tonadilles" d'Enrique Granados i les set cançons populars espanyoles de Manuel de Falla. El concert serà a les 22h i les entrades es podran adquirir a partir de la segona quinzena de juny a l'Oficina de Turisme i a través del web del festival www.festivalalella.org.



Alella celebra els deu anys de Festival d'Estiu amb un regal molt especial: el concert de la soprano Ainhoa Arteta

El programa del Festival s'enceta el 12 de juliol amb un concert gratuït al Parc de Can Sors de SaraPi, l'anomenada "princesa del soul".

Músics en Residència el 17 i 19 de juliol

El Festival també celebrarà els cinc anys de Músics en Residència. El projecte d'estada musical, que va començar

l'any 2010, s'ha convertit en un valor afegit i un element diferencial de l'oferta alellenca respecte a la resta de festivals estivals de música que se celebren a Catalunya. Enguany s'espera la presència de 16 intèrprets procedents de diferents països i els concerts es faran el 17 i 19 de juliol a l'Església de Sant Feliu.

Cicle de concerts músiques del món a Can Leonart

Dins del programa de primavera de Can Leonart, el cicle de músiques del món ofereix dues propostes ben diferents i igual d'interessants. El 23 de maig, el guitarrista Juan Gómez "Chicuelo" acompanyat de la veu de Joaquín Gómez "El duende", de Carlos Caro al violí i d'Isaac Viguera a la percussió, oferirà una mostra del millor flamenc actual. I el 30 de maig Lisboa Zentral Cafè obre una finestra a la música mediterrània d'avui i de sempre. Les entrades per als dos concerts es poden adquirir a partir del 12 de maig.



"Chicuelo" actuarà el 23 de maig.



Lisboa Zentral Cafè actuarà el 30 de maig.

Alella celebra el Tricentenari

Després de la recollida de terra de la vinya de Can Magarola per al Roure del Tricentenari, que es va plantar el 2 de març a Montserrat, i la inauguració del Parc del Tricentenari al barri de Can Sors, l'Ajuntament d'Alella reprèn aquest mes de maig el programa d'actes per commemorar el 300 aniversari de la Guerra de Successió.

El dissabte 31 de maig a les 19h es presentarà a Can Lleonart el treball de la beca de recerca històrica "Alella a l'entorn de la Guerra de Successió", obra de l'historiador Jordi Albaladejo i del periodista Àlex Asensio. Per aquest mateix dia, a les 21h, s'ha programat una representació teatral de l'obra d'Àngel Guimerà *Mestre Oleguer*, l'única obra de la literatura clàssica catalana que parla dels fets de 1714, interpretada per Jaume Costa. Les entrades es poden adquirir a partir de 12 de maig.

Al setembre, la Biblioteca Ferrer i Guàrdia organitza dues activitats per celebrar el Tricentenari. El 4 de setembre el Club de lectura rebrà la visita d'Albert Sánchez Piñol, autor de la reconeguda novel·la *Victus*. El 30 de setembre, ens endinsarem en la guerra



de 1714 amb ulls d'infants amb el conta contes Albert Estengre i la seva proposta "Avi, què va passar el 1714?".

El programa d'activitats es completa amb el taller d'història "300 anys", que es farà a Can Lleonart els mesos d'octubre o novembre i l'exposició "El Maresme en la línia del temps de la Guerra de Successió (1702-1714)", que es podrà veure a Can Manyé del 20 d'octubre al 9 de novembre.

Calendari d'actes

► **Dissabte 31 de maig a les 19h a Can Lleonart**

Tertúlia-presentació del treball de la beca de recerca històrica "Alella a l'entorn de la Guerra de Successió". Amb els autors, Àlex Asensio i Jordi Albaladejo, acompanyats per l'historiador Benet Oliva.

► **Dissabte 31 de maig a les 21h a Can Lleonart**

Teatre. Representació de l'obra "Mestre Oleguer", d'Àngel Guimerà. Interpretada per Jaume Costa.

► **Dijous 4 de setembre a les 21h a la Biblioteca Ferrer i Guàrdia**

Club de lectura. "Victus", amb l'assistència de l'autor, Albert Sánchez Piñol.

► **Dimarts 30 de setembre a les 17.30h a la Biblioteca Ferrer i Guàrdia**

Activitat infantil. L'Hora del conte. "Avi, què va passar el 1714?", a càrrec d'Albert Estengre.

► **Del 20 d'octubre al 9 de novembre a Can Manyé**

Exposició. "El Maresme en la línia del temps de la Guerra de Successió (1702-1714)"

► **Octubre-novembre de 2014 (dates pendents de concretar) a Can Lleonart**

Taller d'història: "300 anys" (consulteu les dates a partir de l'1 de setembre a www.canlleonart.com).

Fi de curs de l'Escola de Dansa

El Festival de final de curs de l'Escola de Dansa d'Alella es farà el 14 de juny, a les 18h, al Teatre la Massa de Vilassar de Dalt. Enguany, per tal de millorar el procés i facilitar-ne l'adquisició, s'ha organitzat de forma diferent la venda de localitats. Les entrades es podran adquirir a l'Oficina de Turisme i la venda es farà en dos terminis: del 15 al 25 de maig es podran adquirir un màxim de 4 entrades per alumne. Si passat aquest termini hi ha entrades disponibles, es posaran a la venda en un segon termini, del 29 de maig a l'1 de juny, sense limitació d'entrades. L'horari de l'Oficina de Turisme és de dimecres a dissabte, de 10 a 14h i de 15.30 a 17h, i diumenge de 10 a 14h. Dilluns i dimarts l'Oficina de Turisme està tancada.

Convocatòria d'ajuts per a menors

Del 26 de maig al 6 de juny es poden demanar les prestacions econòmiques per a menjador, llibres, material i sortides escolars i l'escolarització de 0 a 3 anys.

L'Ajuntament obre aquest mes de maig la primera convocatòria de ajuts per a menors per al curs escolar 2014-2015, per la qual es regulen les prestacions econòmiques que es concedeixen per ajudar a sufragar les despeses de menjador, llibres, material i sortides escolars i el pagament de la llar d'infants a les famílies que es troben en una situació de dificultat socioeconòmica i manca de recursos econòmics.

Per poder accedir a les prestacions cal que l'infant i la seva família o tutors estiguin empadronats a Alella i escola-

ritzats a les llars d'infants o els centres educatius d'infantil, primària i secundària, i que la renda disponible de la unitat familiar sigui igual o inferior a 1,3 vegades l'Indicador de Renda de Suficiència de Catalunya (IRSC) mensual.

L'Ajuntament té previst obrir una segona convocatòria per al curs 2014-2015 entre el 19 i el 30 de gener de 2015. Per poder optar als ajuts cal reunir els requisits necessaris i emplenar l'imprès de sol·licitud que es pot descarregar des del web municipal www.alella.cat.

Obertes les inscripcions al campus esportiu d'estiu



L'Ajuntament torna a organitzar el campus esportiu durant les vacances escolars per oferir activitats als infants de 3

a 13 anys. Per sisè any consecutiu, el campus serà gestionat per la Unió de Federacions Esportives de Catalunya (UFEC). Les inscripcions es fan del 5 al 31 de maig al Complex Esportiu Municipal. Les places són limitades. Més informació a www.ufecbloc.cat.

A part de l'oferta municipal, a Alella s'organitzen altres casals i campus d'estiu. Podreu consultar l'oferta en aquest enllaç www.alella.cat/casals-es-tius.

Horaris i preus

| Horari | | 1r i 4t Torn | 2n Torn | 3r Torn |
|---------------------------|------------|--------------|----------|----------|
| Matí | de 9 a 13h | 103,76 € | 129,70 € | 116,73 € |
| Tot el dia (dinar inclòs) | de 9 a 17h | 169,08 € | 211,35 € | 190,22 € |

(10% de descompte a famílies nombroses · 5% de descompte per cada germà · 10% d'increment als no residents)

| | |
|--|---|
| Servei de permanències | Calendari |
| De 8 a 9h | 1r Torn: del 25 de juny al 04 de juliol |
| 1r / 2n / 3r / 4t: 11,28 € / 14,10 € / 12,69 € / 11,28 € | 2n Torn: del 7 al 18 de juliol |
| Servei d'un dia: 2,15 € | 3r Torn: del 21 al 31 de juliol |
| Dinar d'un dia: 11,35 € | 4t Torn: del 1 al 10 de setembre |

Esports de tota mena a la Festa del Joc i de l'Esport

El cap de setmana més esportiu es farà el 31 de maig i l'1 de juny.

Alella viurà el cap de setmana més esportiu el 31 de maig i l'1 de juny que és la data triada per a la celebració de la Festa del Joc i de l'Esport. L'objectiu de la proposta és apropar la pràctica esportiva a tota la família i difondre les activitats que ofereixen els diferents equipaments esportius i les entitats esportives del municipi.

La Festa arrenca dissabte al matí amb exhibicions de diferents disciplines que es practiquen a l'Escola d'Iniciació Esportiva (EIE). Serà de 9 a 13h al Pavelló i les Pistes d'Atletisme. Després del matí esportiu, es proposa una activitat molt refrescant: la festa de l'escu-

ma, que es farà de 13 a 14h a la pista exterior del Pavelló. Dissabte a la tarda, de 17.30 a 19h, es farà una sessió d'iniciació al *fit-walking* a càrrec de dos especialistes excepcionals: els atletes olímpics Jordi Llopart i Raffaello Duceschi. Acabada la sessió, es farà una classe oberta de *zumba*, conduïda per monitores de l'UFEC. Les dues activitats es faran al Pavelló.

La Festa continua el diumenge 1 de juny amb activitats esportives, inflables i tallers organitzats amb la col·laboració de les entitats. Serà al Pavelló de 11 a 14h i de 17 a 20h i tothom està convidat a participar-hi.

El 28 de maig fem la Marxa Nòrdica

L'Ajuntament s'afegeix per segon any consecutiu a la commemoració del Dia Internacional d'Acció de la Salut de les Dones, que se celebra el proper dimarts 28 de maig amb la realització d'una marxa nòrdica pel poble. La marxa és oberta a tothom, homes i dones, i compta amb la col·laboració de l'Espai Calma d'Alella. L'activitat és gratuïta però les places són limitades a 30 persones i cal inscriure-s'hi abans 23 de maig emplenant el formulari que trobareu a la pàgina www.alella.cat/marxanordica o bé trucant a la Regidoria d'Equitat de l'Ajuntament (93 540 63 07). Serà un recorregut de 4 km aproximadament per la trama urbana del municipi amb sortida a les 10h a la Plaça de l'Ajuntament. L'organització facilitarà els pals a totes aquelles persones que ho requereixin però ho han de fer constar a la casella corresponent del full d'inscripció. Més informació i inscripcions a www.alella.cat/marxanordica.

L'Ajuntament convoca els premis "Alella Valora l'Esport"

Amb l'objectiu de fer un reconeixement a persones i entitats alelles vinculades directament o indirectament a la pràctica esportiva d'Alella, l'Ajuntament ha convocat la primera edició dels premis "Alella Valora l'Esport". Els premis es divideixen en dos categories, reconeixement de l'èxit esportiu i reconeixement del mèrit esportiu, i es lliuraran el primer cap de setmana de juliol. Poden presentar les seves candidatures les persones empadronades a Alella o que pertanyin a una entitat esportiva donades d'alta al Registre d'Entitats de l'Ajuntament. El termini per presentar les candidatures és del 5 de maig al 6 de juny. Un cop aprovades, les bases dels premis es podran consultar a www.alella.cat/valoraesport.

Promoció de l'enoturisme

El 30 de maig finalitza el termini per participar en el concurs promoure l'enoturisme convocat per l'Ajuntament. Més informació a www.alella.cat/concursenoturisme.

Alella s'estima la poesia

El lliurament de premis de la mostra literària posa la cirereta a la setena edició d'Espais de Poesia.



A dalt: l'escriptor Manel Forcano al Club de lectura
A baix: recital de Toti Soler i Joan Massotkleiner



A dalt: el poeta Enric Casasses a Can Manyé
A baix: Integral de Rafael Vallbona, amb Albert Calls



Els millors de la Mostra

L'Ajuntament va lliurar el passat 6 d'abril els premis de la fase local de la XXXI Mostra Literària del Maresme. El lliurament va ser l'acte de cloenda de la setena edició d'Espais de Poesia i va comptar amb la participació musical dels grups que participen en el projecte Alella Viu la Música. Enguany s'han presentat un total de 262 treballs, 179 de prosa i 83 de poesia.

A la modalitat de prosa es van atorgar els premis de les diferents categories a: Joan Serres, Carla Royo, Ricardo de la Mora, Teresa Vela, Mireia Iglesias, Adriana Parcerisa, Joana Gispert i Agustín Miguel Zapirain.

A la modalitat de poesia els guanyadors/es van ser: Edgar Prim, Ignacio García, Daniela Lentisco, Berta Gavañach, Alba Gabarró, Santi Ramos i Adriana Parcerisa.

El 8 de juny torna l'Aplec de l'Arròs

El Bosquet s'omplirà de gent i de paelles el 8 de juny amb l'Aplec de l'Arròs. La trobada, organitzada pel Casal d'Alella amb la col·laboració de l'Ajuntament, arriba enguany a la seva quarantena edició. Més informació a www.casalalella.cat

El cartell de Festa Major

Fins al 12 de maig es poden presentar a Can Lleonart els cartells de Festa Major. Les propostes finalistes estaran exposades a Can Lleonart del 23 al 30 de maig perquè la gent pugui valorar-les i votar-les. El cartel guanyador rebrà 500€. Més informació a www.alella.cat/festa-major.

"FE" a Can Manyé

Can Manyé exposa del 9 de maig a l'1 de juny l'exposició "FE", una proposta d'Oriol Texidor que tracta de detectar els nexes d'unió entre les creences religioses i l'Art Contemporani. Hi haurà visites guiades el 18 i 25 de maig a les 12h.

Tertúlies en primera persona

Nazanin Armanian i Pius Alibek parlen d'Iran i de Síria a Can Lleonart.



La Comissió de Cooperació Internacional de l'Ajuntament ha programat dues tertúlies del cicle "En primera persona" per aquest mes de maig a Can Lleonart. La primera convidada és Nazanin Armanian. L'analista i especialista en l'Orient Pròxim ens proposa la conferència "El meu Iran: més enllà de Farah Diba i el Vel". El seu testimoni ens ajudarà a

conèixer una mica més aquest país islàmic, fugint de tòpics i prejudicis. Serà el dijous 15 de maig a les 20h.

El segon nom propi és el de Pius Alibek. El filòleg i restaurador iraquí visita Can Lleonart el dilluns 26 de maig a les 20h per parlar de Síria i els interessos internacionals en un conflicte obert que s'ha cobrat centenars de milers de vides. La tertúlia té el títol de "A qui li importa el què passa a Síria?"

Portes obertes el 12 de juny

Can Lleonart obrirà les seves portes al públic el dijous 12 de juny, un dia abans del que estava previst, per donar a conèixer les seves activitats i agrair els usuaris i usuàries la bona acollida de les propostes que s'hi organitzen. Enguany la trobada inclou un sopar a la fresca.

Grups municipals (Aquest espai se cedeix als grups municipals, que decideixen l'ús que en volen fer)

ESQUERRA + SUMEM PER ALELLA

L'Alella dels propers vint anys



franciscora@alella.cat
 salasmf@alella.cat
 nonellti@alella.cat
 almendrocm@alella.cat
 fernandezaa@alella.cat
 vilarocm@alella.cat

El febrer de 2011 es va aprovar inicialment, amb els vots a favor de ERC+La Garnatxa, CiU, PSC, PP i Cor, 12 de 13 regidors, i el vot en contra de Gent d'Alella, el nou planejament urbanístic (POUM) que defineix el model de poble que volem per als propers quinze o vint anys. Els objectius estratègics d'aquesta proposta són:

Primer, la preservació del medi natural i del nostre paisatge amb el manteniment de dues terceres parts del sòl d'Alella com a no urbanitzables. A més, ja vam aconseguir que la Generalitat passés del 24% al 55% del sòl d'Alella dins de l'Espai d'Interès Natural del Parc Serralada Litoral. En el ple de juliol de 2012, tots els grups municipals hi vam votar a favor excepte Gent d'Alella que hi votà en contra.

Segon, la consecució d'habitatge de protecció oficial per tal que els joves tinguin la possibilitat d'emancipar-se i quedar-se a viure en el poble. Uns 226 habitatges, el 38% dels nous habitatges que planifiquem en el POUM, seran públics o tindran algun tipus de protecció.

Tercer, la consecució de sòl i edificis patrimonials que passaran a ser equipaments públics. El principal sòl és el situat entre la Creu de Pedra i l'autopista que es destinarà a equipaments esportius. La novetat que introduïm amb l'aprovació provisional és la inclusió

de Can Viló, la masia situada entre Can Lleonart i l'església, com a futur edifici municipal.

Quart, la creació en l'àmbit de la Miralda d'un àrea de desenvolupament econòmic amb edificis corporatius, oficines, comerços i un gran parc vinculat a llarg termini a la futura estació de ferrocarril soterrada.

El procés d'aprovació del POUM consta de tres moments. Aquest mes viurem el segon amb l'aprovació provisional per part del ple municipal. Restarà aleshores l'aprovació definitiva que és responsabilitat de la Generalitat. El planejament entrarà en vigor amb la seva publicació al Diari Oficial que esperem es produeixi dins d'aquest any. Entre les aprovacions inicial i provisional hauran passat tres anys. Un temps en el qual hem donat resposta als informes dels diferents departaments de la Generalitat i d'altres organismes, i a les al·legacions presentades per la ciutadania. També hem aprofitat aquest temps per intentar millorar la proposta inicial, tal com hem fet amb la Torre del Governador incorporant les conclusions de la Comissió de Seguiment que vam crear a principis del mandat i en la qual van participar tots els grups municipals.

En definitiva, una proposta que consolida Alella com UN POBLE de qualitat per viure-hi.

CONVERGÈNCIA I UNIÓ

La nostra gent gran



No exagerem gaire si diem que l'àgora d'Alella és "la Moncloa": aquesta reunió al costat del mercat, informal, espontània, on pràcticament cada dia s'hi tracta de tot i més, és sens dubte un singular exponent de la importància que la gent gran té per a la vitalitat del nostre poble, per al seu nervi associatiu. Alella no és imaginable sense la implicació ciutadana de la seva gent gran, des de la labor que desenvolupa la seva Associació fins el que representa el Casal de Can Gaza.

Des de fa set anys l'ajuntament organitza amb gran i creixent èxit de participació les Jornades per a la Gent Gran. La setmana del 12 al 18 de maig tindran lloc les properes, que presenten un ampli ventall d'activitats: una sortida, tallers, activitats lúdiques i esportives, tallers intergeneracionals, representacions teatralitzades, open de canastra i de dòmino, i la preparació d'una flashmob! Les Jornades es clouran el diumenge 18 amb el Dinar d'Homenatge a la Vellesa al Pavelló d'Esports, en el transcurs del qual es farà un reconeixement a les parelles inscrites que celebrin les seves noces d'or. A aquestes activitats s'hi afegeix la 5a edició de Relats des d'Alella per a persones majors de 60 anys residents al municipi. L'edició dels escrits

presentats es distribueixen en el següent Sant Jordi en l'acte de celebració que organitza l'Associació de Gent Gran Alella.

Creiem arribat el moment de plantejar-nos la creació del Consell de la Gent Gran, com òrgan consultiu de participació ciutadana. Es tractaria de fet de disposar del nostre particular senat que assessorari el govern municipal en tot allò que afecti al futur del nostre poble. Escoltar la veu de la nostra gent gran, considerar la seva visió de les coses. Buscar el seu consell.



Cristina Xatart,
 Primera Tinent d'Alcalde
 i Regidora de Promoció d'Alella.

xatartac@alella.cat
 Regidora de Promoció
 d'Alella
 llorcabv@alella.cat
 rubiomr@alella.cat
 Regidora d'Habitatge

GENT D'ALELLA

Es busca casa a Alella connectada amb fibra òptica



En el darrer Full, l'Alcalde deia a la pàgina 2 que a finals de març el 75% de les llars tindrien accés a la fibra òptica. Per l'interès de Gent d'Alella en l'alta velocitat a Internet, hi preguntem sovint al govern. Però, o Telefonica no compleix els seus compromisos o bé l'Alcalde ens amaga alguna cosa. Pot ser les queixes dels veïns tindrien més efecte, així que, t'animo a fer-li saber a l'Alcalde si tens interès a disposar de la eina imprescindible per estudiar, treballar i connectar-te amb el món: busquem casa a Alella connectada amb fibra òptica. Les instàncies que entreu a l'Ajuntament són un mitjà per saber les vostres inquietuds, llàstima però que no hi hagi un espai on el veïnat publiqui les seves "cartes a l'Alcalde". Si Gent d'Alella governés, hi seria.

POUM. Després d'un llarg silenci, tornem a parlar del Pla d'Ordenació Urbana Municipal. L'Alcalde ens ha anunciat un Ple a mitjans de maig per aprovar-lo. Denunciem que se'ns està informant sobre les modificacions de manera molt restrictiva i sense debat polític. Preocupa que des de l'aprovació inicial hagin passat més de 3 anys. Per què? Per les múltiples al·legacions de molts propietaris que han vist lesionats els seus interessos?. Per què la Generalitat està obligant l'Ajuntament a fer molts

canvis en el document inicial?

Europa. Si voleu canvis a Europa, voteu a partits que els faran realment. El vot al PP anirà al grup que governa amb el CDU de la Merkel i Unió Democràtica d'en Duran i Lleida; al PSC a l'aliança ALDE, però penseu que els populars i els socialistes europeus han votat el mateix en el 70% de les votacions. El vot a CDC del president Mas va als Liberals, mentre que el d'ERC se'n va als Verdes/ALE, que no són els mateixos que integren EUiA i IU. Per tant, el "front sobiranista" a Europa ni existeix ni servirà per res. Informeu-vos i voteu aquelles opcions que volen servir la ciutadania europea en lloc de als interessos de partit.

Mercè Marzo,
671 476 858
marzogm@alella.cat
Josep Bardés
607 799 325
bardesjosep@gmail.com
www.gentdalella.cat



Mercè Marzo,
portaveu del grup municipal de Gd'A

PARTIT POPULAR

El Cap de Setmana Jove



El cap de setmana del 9, 10 i 11 de Maig serà el Cap de Setmana Jove, organitzat per l'Ajuntament d'Alella i diverses entitats. Al mirar el programa, podem dir, de bon principi, que té, com a mínim, aparença de ser un Cap de Setmana ben organitzat i plural, per a totes les persones joves que hi vulguin participar.

El Cap de Setmana té activitats tals com una xerrada sobre la petjada ecològica de la roba, cosa molt important tenint en compte els processos físics i químics de tota la fase de producció d'una camiseteta, per exemple, un tast de cerveses artesanes catalanes, que fomentarà els productes de la terra i, en certa mesura, els productes de Quilòmetre 0, mercat d'intercanvi, una bona timbalada i fins i tot, tornejos esportius, en aquest cas, futbol femení.

Considerem molt important la promoció dels esports femenins que, per desgràcia, des dels mitjans de comunicació, en queden totalment exclosos, quedant sempre anul·lats pel futbol masculí. Potser hauria estat bé dedicar la jornada esportiva a la promoció d'esports poc coneguts, com l'esgrima, un art de lluita típic al nostre exèrcit des de fa molts segles (i per tant profundament autòcton), entre d'altres.

El que més preocupació ha creat per part del grup municipal del PP ha estat el tema musical, que, tot i

que sempre es va negar tot per part del govern d'ERC, es va produir a les mateixes jornades joves del 2012, on, des de l'escenari es va realitzar una evident i gens subtil apologia al Terrorisme d'ETA i, en finalitzar els concerts, es varen cantar himnes soviètics i comunistes que porten, a les seves esquenes, entre 70 i 100 milions de morts per genocidi deliberat. D'això hi ha testimonis en quantitats industrials, per cert.

Entenem que, per respecte a les víctimes del terrorisme marxista, això no es tornarà a produir.

També causa certa preocupació els "stands" d'informació de drogues i sexe on esperem no es fomentin les relacions que degradin a les persones, de manera que aquestes, confoses per una falsa idea de llibertat, acabin esdevenint objectes sexuals d'altres, creant així un repugnant lliure-mercat sexual humà, present avui en dia. Els valors i principis en el sexe i, per tant, en la parella, en suma a l'educació cap a l'amor haurien de ser, juntament amb informació sobre mètodes anticonceptius per tal d'evitar malalties i/o la penosa necessitat d'eliminar un potencial ésser humà, els temes més importants a aquestes paradetes.

Segur que tot anirà genial. En tenim moltes ganes de participar!

Tel: 667 182 523
berzosahf@alella.cat
alella@ppbarcelona.org
www.ppbarcelona.org
www.javierberzosa.blogspot.co



Aquest mes de maig vé farcit d'activitats en el nostre poble. Des de les àrees en les que el PSC té responsabilitat de govern, volem continuar impulsant i millorant activitats que promoguin la vida activa de les persones i que donin resposta a les seves necessitats. Per aquests motius tornem a celebrar les jornades per a la gent gran, en la que cada vegada comptem amb més participants, amb més implicació de diferents àmbits del municipi i més propostes perquè aquella setmana sigui un veritable homenatge a una generació que encara té molt per viure.

I tornem a donar el tret de sortida a les 2es Jornades d'Emprenedoria, Alella Emprèn. Conscients de la necessitat que dins el món laboral cal anar renovant-se, les jornades són la porta d'entrada per a conèixer noves experiències professionals i aprendre tot allò relacionat amb el món del treball i de l'empresa. El comerç també serà protagonista el diumenge 1 de juny amb la desfilada de moda que organitzen les botigues i diferents serveis del nostre poble amb el suport de l'ajuntament.

Des de la regidoria d'equitat, aquest 28 de maig tornarem a commemorar el dia de la salut de la dona amb una marxa nòrdica pels carrers del

nostre poble i portarem a aprovació al Ple d'aquest mes, el Protocol per l'Abordatge contra la violència envers les dones. Aquest Protocol és fruit de la necessitat de crear un circuit entre les diferents àrees de l'ajuntament, les associacions de dones d'Alella i els serveis públics que actuen en el nostre municipi, per tal de poder donar una resposta efectiva i coordinada i poder fer front, de la manera més eficaç possible, a aquest tipus de violència.



Glòria Mans,
portaveu del grup municipal de PSC

Glòria Mans
manscg@alella.cat

Acords del Ple

PLE ORDINARI DEL 30 DE GENER DE 2014. Podeu consultar l'acta del Ple al tauler d'anuncis de www.alella.cat

► Delegació de la gestió de l'Àrea d'Habitatge.

El Ple va acordar quedar assabentat del decret d'alcaldia per qual es delega la gestió de l'Àrea d'Habitatge, que fins ara tenia la regidora Ana Fernández (ERC+SxA), a la regidora Rosa Maria Rubio (CiU).

[El Ple acorda quedar assabentat](#)

► Ratificació de dos decrets d'alcaldia sobre la Policia Local.

El Ple va ratificar els decrets d'alcaldia pels qual s'aprova la proposta de modificació del quadrant de la Policia Local. També es va aprovar que els subfactors de nocturnitat, de responsable de torn i de festius assenyalats es valorin d'acord a la incidència del nou quadrant i s'incorporin al complement específic de tots els agents

[Ratificats per unanimitat](#)

► Informe de morositat del quart trimestre de 2013.

El Ple va acordar quedar assabentat de l'informe sobre compliment de terminis per al pagament referent al quart trimestre de 2013. Durant aquest període, l'Ajuntament va pagar el 98% de les factures a 28 dies de mitjana, dintre del termini legal establert de 30 dies. A 31 de desembre no quedava cap factura que estigués fora dels terminis de pagament sense pagar.

[El Ple acorda quedar assabentat](#)

► Aprovació dels projectes executius per a la instal·lació d'una xarxa de fibra òptica. (Xarxa primària i xarxa secundària).

El Ple va aprovar inicialment el projecte executiu per a la instal·lació d'una xarxa de fibra òptica fins a la llar (FTTH) al municipi d'Alella. Xarxa Primària d'Accés (XPA), amb un pressupost de 729.621€. El Ple també va aprovar inicialment el projecte executiu per a la instal·lació d'una xarxa de fibra òptica fins a la llar (FTTH) Xarxa Secundària d'Accés (XSA), amb un pressupost de 2.885,919€.

[Aprovats per unanimitat](#)

► Designació de representants a consorcis participats

El Ple va aprovar designar la tinent d'alcalde Cristina Xatart representant de l'Ajuntament al Consorci de Promoció Turística Costa del Maresme i representant suplent al Consorci DO Alella. També es va aprovar designar la regidora Isabel Nonell, representant al Consorci Digital Mataró Maresme.

[Aprovat per unanimitat](#)

► Rebuig a la reforma de la llei de l'avortament.

El Ple va aprovar una moció contra la reforma de la llei orgànica de Salut Sexual i Reproductiva i Interrupció Voluntària de l'Embaràs.

[Aprovat amb el vot a favor d'ERC+SxA, CiU, PSC i Gd'A i el vot en contra del PP](#)

Serveis

- ▶ **OFICINES MUNICIPALS**
93 555 23 39
www.alella.cat
De dilluns a divendres de 8.15 a 14.00 h.
Dijous tarda de 16.15 a 19.30 h.
- ▶ **ALCALDIA**
93 555 05 50
- ▶ **POLICIA LOCAL**
93 555 24 12 · 092
112 Urgències
- ▶ **BIBLIOTECA FERRER I GUÀRDIA**
93 555 90 55
De dilluns a divendres de 15.30 a 20.30 h.
Divendres i dissabte de 10 a 13.30 h.
- ▶ **CAN MANYÉ ESPAI D'ART I CREATIÓ**
93 540 87 23
Dimecres, dijous i divendres de 17.30 a 20.30 h
Dissabte i diumenge d'11 a 14 h.
- ▶ **CASAL DE LA GENT GRAN CAN GAZA**
93 540 05 21
- ▶ **CENTRE CULTURAL CAN LLEONART**
93 540 40 24
www.canleonart.com
De dilluns a divendres de 8 a 14 h
De dilluns a dijous de 16 a 21 h
- ▶ **COMPLEX ESPORTIU MUNICIPAL**
93 555 18 95
www.ufec.cat
De dilluns a divendres de 7 a 23 h, dissabte de 8 a 20 h
Diumenge i festius de 9 a 14 h
- ▶ **CONSORCI DO ALELLA**
93 555 63 53
www.doalella.cat
- ▶ **ESPAI JOVE (Antigues Escoles Fabra)**
93 540 72 45
www.alellajove.cat
De 10 a 14 h i de 16 a 20 h
- ▶ **ESPAI ACTIU-ESCOLA D'ADULTS (Antigues Escoles Fabra)**
93 555 39 12
De dilluns a dijous de 18 a 20 h
- ▶ **LLAR D'INFANTS MUNICIPAL ELS PINYONS**
93 555 55 09
- ▶ **OFICINA DE TURISME**
93 555 46 50
www.alella.cat/turisme
De dimecres a dissabte 10 a 14.30 h i de 15.30 a 17.30 h
Diumenge de 10 a 14.30 h. Dilluns i dimarts tancat
- ▶ **PAVELLÓ MUNICIPAL D'ESPORTS ABELARDO VERA**
93 540 19 93
- ▶ **SERVEIS SOCIALS**
93 540 63 07
De dilluns a divendres de 8.15 a 14 h
Dijous de 16 a 20 h
- ▶ **CONSULTORI LOCAL ALELLA (Ambulatori)**
93 555 03 54 (Urgències)
902 11 14 44 (Cita prèvia)
- ▶ **DEIXALLERIA**
93 555 86 99
www.ladeixalleria.cat
De dimarts a dissabte de 10 a 14 h i de 16 a 19 h
Diumenge de 10 a 13 h
Dilluns tancat
- ▶ **GESTIÓ TRIBUTÀRIA DE LA DIPUTACIÓ**
93 540 61 71
De dilluns a divendres de 9 a 14 h
- ▶ **JUTJAT DE PAU**
93 555 82 05
De dilluns a divendres de 9 a 13 h
- ▶ **RECOLLIDA DE RESTES VEGETALS I MOBLES**
93 790 55 60



DEIXALLERIA MÒBIL

Del 21 al 25 de maig (20 de maig, tancat)

Del 17 al 22 de juny

Dimarts a dissabte de 9.30 a 14 h i de 16.30 a 18.30 h i diumenge de 10 a 13.30 h.
Dilluns tancat. A la Riera Principal, entre Can Vera i el carrer Charles Rivet.

ENOTECA

Oficina de Turisme

Vine i tasta els vins DO
Alella un dissabte cada mes.
Consulta la programació
anual de l'Enoteca.



ITINERARIS

Oficina de Turisme

Consulta el programa
de visites guiades a la
ruta "Alella, 1.000 anys
d'història".



FARMÀCIES DE GUÀRDIA: MAIG I JUNY

10 i 11 de maig

17 i 18 de maig

24 i 25 de maig

31 de maig

1 de juny

7, 8 i 9 de juny

14 i 15 de juny

21 i 22 de juny

24 de juny

28 i 29 de juny

MARTÍNEZ C/ Farigola, 12 · 93 540 23 42

BERNAL C/ El Masnou, 30 · 93 540 03 83

GÓMEZ Rbla. Àngel Guimerà, 48 · 93 555 16 08

MARTÍNEZ C/ Farigola, 12 · 93 540 23 42

MARTÍNEZ C/ Farigola, 12 · 93 540 23 42

BERNAL C/ El Masnou, 30 · 93 540 03 83

GÓMEZ Rbla. Àngel Guimerà, 48 · 93 555 16 08

MARTÍNEZ C/ Farigola, 12 · 93 540 23 42

BERNAL C/ El Masnou, 30 · 93 540 03 83

BERNAL C/ El Masnou, 30 · 93 540 03 83

Servei de guàrdies de les farmàcies d'Alella: Bernal: dissabte de 17 a 20.30 h i diumenge de 9.30 a 13.30 h. Gómez i Martínez: dissabte de 17 a 20 h i diumenge de 10 a 13 h. Servei de guàrdies de les farmàcies del Masnou: 93 555 33 08 - 93 555 04 03

OFICINA PER TRAMITAR EL DNI ELECTRÒNIC

Properes sessions per tramitar el DNI electrònic a la Policia Local: **20 i 27 de maig**. Dates de recollida dels carnets: **26 de maig i 2 de juny**. Cal apuntar-s'hi prèviament (tel. 93 555 24 12). Més informació a www.alella.cat/DNIElectronic

BUS CONSUM

L'oficina mòbil d'atenció al consumidor de la Diputació atindrà les vostres consultes sobre consum en el bus consum instal·lat a l'aparcament de Can Leonart el **16 de maig i el 13 de juny, de 10.30 a 13h** (www.alella.cat/busconsum)

TARGETA T-10 SOCIAL, ALELLA EXPRÉS I ALELLA CIRCUMVAL·LACIÓ

Targeta T-10 amb bonificació, al preu de **6,80€**. Per a majors de 65 anys i menors de 25 anys, aturats i persones amb discapacitat física. Podeu comprar-la a l'Ajuntament i a l'Espai Jove de les antigues Escoles Fabra.

TAXI A DEMANDA

Servei de taxi al preu de 2€

Per a majors de 65 anys i persones amb discapacitat
La resta d'usuaris amb un límit de 6 viatges anuals
De dilluns a divendres de 7 a 20 h.

▶ 93 555 23 39

TAXIS D'ALELLA

- ▶ 629 727 293
- ▶ 649 919 129
- ▶ 659 999 755
- ▶ 659 494 043 (adaptat)
- ▶ 639 134 403

CALENDARI DEL CONTRIBUENT GNER - MAIG DE 2014

| | |
|--|-------------------------|
| Taxa Cementiri Municipal | 03.02.2014 a 03.04.2014 |
| IBI urbana (no domiciliat) | 03.03.2014 a 05.05.2014 |
| Taxa ocupació via pública (2n trimestre) | 04.04.2014 a 04.06.2014 |
| Mercat Municipal (2n trimestre) | 04.04.2014 a 04.06.2014 |
| IBI béns especials | 04.04.2014 a 04.06.2014 |
| Impost vehicles tracció mecànica | 02.05.2014 a 02.07.2014 |
| Taxa gestió residus domèstics i residus comercials | 02.05.2014 a 02.07.2014 |
| Taxa entrada vehicles-guals | 02.05.2014 a 02.07.2014 |

Agenda d'activitats

| |
|---|
| Dijous 8 de maig |
| <p>17.30h Espai Jove* Xerrada-taller sobre drets laborals. A càrrec del Col·lectiu Ronda.</p> <p>21h Biblioteca Ferrer i Guàrdia* Club de lectura. <i>Sayonara Barcelona</i>, amb l'autor Joaquim Pijoan.</p> |
| Diumenge 11 de maig |
| <p>9h El Bosquet* IX Caminada dels Tres Pobles. http://www.lacaminadadels3pobles.com Organitza: Ajuntaments d'Alella, el Masnou i Teià</p> <p>9h Aparcament de Can Lleonart i Rambla d'Àngel Guimerà 3a Trobada de Vehicles Antics i Clàssics d'Alella i 2a Fira de Recanvis Organitza: Associació de Vehicles Antics i Clàssics d'Alella</p> <p>9.30h Oficina de Turisme Passejada pel Parc de la Serralada Litoral. Recorregut pels boscos d'Alella. Informació i inscripcions oficinadeturisme@alella.cat Organitza: Consorci del Parc de la Serralada Litoral</p> |
| Dimarts 13 de maig |
| <p>17h Espai Jove* Taller. Cercar feina a l'estiu. A càrrec del Servei d'Orientació Laboral d'Alella. Més informació i inscripcions www.alellajove.cat.</p> |
| Dimecres 14 de maig |
| <p>20.30h Biblioteca Ferrer i Guàrdia* Presentació del llibre <i>Els contes que em van curar</i>, de Nadia Ghulam.</p> |
| Dijous 15 de maig |
| <p>17h Llar d'infants municipal Els Pinyons* Xerrada. "Necessitats, límits i llibertats dels infants de 0 a 3 anys". A càrrec de Wendy Armengol, psicòloga i terapeuta gestalt.</p> <p>20h Can Lleonart* Tertúlia en primera persona. "El meu Iran: més enllà de Fara Diba i el vel". A càrrec de Nazanin Armanian. www.canlleonart.com</p> |
| Divendres 16 de maig |
| <p>9.30 a 13h Supermercats Can Jana, Caprabo i Sorli Discau Recaptació d'aliments per a Càritas. Dissabte 17 (de 9.30 a 13h) davant de Can Jana, Caprabo, Proxim i Sorli Discau. Diumenge 18 (de 10 a 13) davant de Proxim i Sorli Discau. Organitza: Associació de Dones Montserrat Roig d'Alella</p> <p>20h Can Lleonart* Alella Valora l'Esport! Tertúlia. "Creuant l'Atlàntic a rem. Ja sabia jo que en avió seria més fàcil". A càrrec de Pedro Ripol, advocat i aventurer.</p> |
| Dissabte 17 de maig |
| <p>13h Enoteca de l'Oficina de Turisme Enotast. Vi mar i peix blau. Més informació a www.alella.cat/turisme</p> |
| Diumenge 18 de maig |
| <p>10h Platja del Masnou* Alella Valora l'Esports! Caiac i paddle-surf a la platja del Masnou. Més informació esports@alella.cat i www.alella.cat/valoraesport</p> |
| Exposicions a Can Manyé* |
| <p>Del 9 de maig a l'1 de juny "FE", de l'artista Oriol Teixidor Un projecte que tracta sobre els nexes d'unió entre les creences religioses i l'art contemporani. Inauguració: divendres 9 de maig a les 20.30h. Visites guiades: diumenges 18 i 25 de maig a les 12h Dimecres, dijous i divendres de 17.30h a 20.30h. Dissabtes i diumenges d'11 a 14h</p> |

| |
|--|
| Dimarts 20 de maig |
| <p>17.30h Biblioteca Ferrer i Guàrdia* Hora del conte. <i>El gall i la gallina</i>. A càrrec de Núria Urioz.</p> |
| Dimecres 21 de maig |
| <p>10h Davant de la plaça d'Antoni Pujadas* Visita guiada a l'Hospital de Sant Pau. www.canlleonart.com</p> |
| Divendres 23 de maig |
| <p>21h Can Lleonart* Cicle de Músiques del Món. "Chicuelo". www.canlleonart.com</p> |
| Dilluns 26 de maig |
| <p>20h Can Lleonart* Tertúlies en primera persona. "A qui li importa el que passa a Síria?" A càrrec de Pius Alibek, filòleg i restaurador. www.canlleonart.com.</p> |
| Dimecres 28 de maig |
| <p>10h Plaça de l'Ajuntament* 2a Marxa Nòrdica. Dia Internacional d'Acció de la Salut de les Dones. Més informació i inscripcions www.alella.cat/marxanordica.</p> <p>20h Can Lleonart* Cinema en VO. <i>La maison du Bonheur</i>. www.canlleonart.com</p> |
| Divendres 30 de maig |
| <p>19.30h Davant la plaça d'Antoni Pujadas Sortida al Teatre Condal. <i>Mares</i>. Preus sòcies: 15 euros, acompanyants: 20 euros i no sòcies: 32 euros. Organitza: Associació de Dones Montserrat Roig d'Alella</p> <p>21h Can Lleonart* Cicles de Músiques del Món. Lisboa Zentral Cafè. www.canlleonart.com</p> |
| Dissabte 31 de maig |
| <p>10.30h Oficina de Turisme* Visita guiada a la ruta "Alella, 1.000 anys d'història". Més informació i inscripcions a oficinadeturisme@alella.cat.</p> <p>19h Can Lleonart* Tertúlia-presentació de la beca de recerca històrica. Amb els autors, Jordi Albaladejo i Àlex Asensio, i l'historiador Benet Oliva.</p> <p>21h Can Lleonart* Teatre. <i>Mestre Oleguer</i>, d'Àngel Guimerà. Amb Jaume Costa.</p> |
| Cap de Setmana Jove* |
| <p>9, 10 i 11 de maig Consulteu el programa a www.alellajove.cat</p> |
| 7es Jornades de la Gent Gran* |
| <p>De 12 al 18 de maig Consulteu el programa a www.alella.cat/jornadesgentgran</p> |
| Jornades d'Emprenedoria Alella Emprèn!* |
| <p>Del 19 al 23 de maig Consulteu el programa a www.alellaempren.cat</p> |
| Festa del Joc i de l'Esport * |
| <p>Dissabte 31 de maig i diumenge 1 de juny Consulteu el programa a www.alella.cat/festajociesport</p> |



ALELLA EMPRENEM!

jornades d'emprenedoria

DEL 19 AL 23 DE MAIG



SEGUEIX-NOS



ESPAI ACTIU ESCOLA D'ADULTS D'ALELLA CURS 2014/15



www.alella.cat/espaiactiu

- ➔ **CURS D'INFORMÀTICA ORIENTAT A LA SUPERACIÓ DE LA PROVA ACTIC (Acreditació de Competències en Tecnologies de la Informació i la Comunicació)**
NIVELL BÀSIC d'octubre a gener · dimarts i dijous de 18 a 20 h · 150 € el curs
NIVELL MITJÀ de febrer a maig · dimarts i dijous de 18 a 20 h · 150 € el curs
- ➔ **PREPARACIÓ PER A LA PROVA D'ACCÉS A CICLES FORMATIUS DE GRAU SUPERIOR**
dilluns, dimecres i djous, de 18 a 22 h · 280 € el curs
- ➔ **PREPARACIÓ PER A LA PROVA D'ACCÉS A LA UNIVERSITAT PER A MAJORS DE 25 ANYS**
de dilluns a divendres, de 20 a 22 h · 280 € el curs
- ➔ **PREPARACIÓ PER A LA PROVA D'ACCÉS A LA UNIVERSITAT PER A MAJORS DE 45 ANYS**
dilluns i divendres, de 20 a 22 h · 175 € el curs
- ➔ **CATALÀ NIVELL A, B, C I D**
A, dimarts de 18 a 20 h / B, dijous de 18 a 20 h / C, dimarts de 20 a 22 h / D, dijous de 20 a 22 h · 140 € el curs
- ➔ **PREPARACIÓ PER A LA PROVA LLIURE D'OBTENCIÓ DEL GRADUAT EN SECUNDÀRIA**
d'octubre a maig, horari a determinar · 170 € el curs
- ➔ **CURS SOBRE TÈCNiques D'ESTUDI**
d'octubre a gener, horari a determinar · 90 € el curs

PREINSCRIPCIÓ

Del 16 al 27 de juny
De 18 a 20 h
A les Antiques Escoles Fabra

MATRICULACIÓ

Del 2 al 10 de setembre
De 18 a 20 h
A les Antiques Escoles Fabra

MÉS INFORMACIÓ

A les Antiques Escoles Fabra (Ferran Fabra, 1 segon pis)
93 555 39 12 · de dilluns a dijous de 18 a 20 h
A l'edifici de l'Ajuntament (Plaça de l'Ajuntament, 1)
93 555 23 39 (ext.104) · educacio@alella.cat

En cas d'emergència... necessaries ajuda?

BUTLLETA DIRIGIDA A TOTES AQUELLES PERSONES QUE TINGUIN NECESSITATS ESPECIALS EN CAS D'EMERGÈNCIA (INCENDIS FORESTALS, NEVADES, ETC.) CAL RETORNAR-LA OMLERTA A LES OFICINES DE L'AJUNTAMENT.

Descripció: Manca vehicle Malaltia Major de 65 anys Viu sol/a Mobilitat reduïda
 Altres: _____

Nom _____ Cognoms _____ Edat _____

Adreça _____ Correu electrònic _____

Telèfons de contacte _____