



- 4 En marxa quatre obres importants per al municipi.
- 5 Els ajuts a menors s'incrementen el 120% en cinc anys.
- 7 Can Lleonart obre les inscripcions de la temporada a partir del 9 de gener.



Transport social

El servei de taxi a demanda es consolida i ja té 58 usuaris habituals i supera els 1.200 desplaçaments anuals.

SUMARI

3

En portada

► El transport a demanda

4

► Any nou amb reformes

5

► Ajuts a menors

► Concentració contra la reforma local

6

► Es destinen 58.500€ a les escoles
Guia del Maresme online

7

La programació de Can Lleonart

8

► L'Espai 16-30 estrena temporada d'hivern
► Fotografies premiades del Parc

9

► Més corredors al Cros

► Can Manyé obre l'any amb "Vestigium"

10

► Pessebres per a tots els gustos
► Més de 5.000€ per a La Marató

11-12-13

Grups municipals
i Acords del Ple

14

Serveis i telèfons d'interès

15

Agenda d'activitats

NO HO ACONSEGUIRAN



L'alcalde,
**Andreu
Francisco i Roger**

El dijous 19 de desembre el Congreso de Diputados va aprovar la Ley de Racionalización y Sostenibilidad de la Administración Local, el major atac a l'autonomia local, a la capacitat de decidir i fer dels ajuntaments, des del restabliment de la democràcia a l'Estat espanyol.

Els principals perjudicats d'aquesta nova llei serem tota la ciutadania. Aquesta norma qüestiona tots els serveis que es presten des de l'Ajuntament, en prohibeix alguns i n'allunya el centre de decisió d'altres.

L'excusa del govern de l'Estat per a aquesta recentralització és la crisi econòmica i una suposada mala gestió municipal. Però, més enllà d'alguns casos concrets, això és fals. La suma de l'endeutament del conjunt d'ajuntaments no arriba al 4% de tot el deute públic, i cal tenir en compte que l'ajuntament de Madrid n'és responsable d'una quarta part. Pel que fa al dèficit públic, això és els diners que les administracions es gasten de més dels que ingressen, els ajuntaments són responsables del 4,5%. Mentre tant, l'administració de l'Estat, la única que no es reforma, és la principal responsable del deute i dèficit públics amb un 75% i un 60% respectivament.

L'Estatut de Catalunya estableix per a la Generalitat la competència exclusiva en matèria de règim local. No en van tenir prou amb retallar des del Tribunal Constitucional l'Estatut votat pel poble de Catalunya. Des de l'Estat simplement no el respecten i se'l salten.

Encetem un any transcendent per al nostre país. Un any il·lusionant ple de reptes que requerirà el millor de tots nosaltres. La legitimitat democràtica i la justícia social hauran de prevaler per damunt de la legalitat vigent.

A l'Ajuntament d'Alella no gestionem. Nosaltres governem. Hem estat, som i serem al costat de la nostra ciutadania malgrat les lleis injustes.



AJUNTAMENT D'ALELLA

EDICIÓ I COORDINACIÓ:

Regidoria de Comunicació de l'Ajuntament d'Alella

D.L. B-17963-84 · Impres en paper reciclat

Feu-nos arribar els vostres dubtes o suggeriments a comunicacio@alella.cat, consulteu www.alella.cat i seguïu-nos a facebook i a twitter

Exemplars i distribució gratuïts a tota la població.

El transport a demanda guanya viatgers

El 2013 es van atendre 1.276 desplaçaments, un 80% més que el 2012.



El servei va acabar l'any amb 58 usuaris i usuàries habituals.

El servei de transport a demanda, promogut a partir d'un acord de l'Ajuntament i els taxistes d'Alella, s'ha consolidat en els seus tres anys de funcionament com una opció per als desplaçament de les persones grans o amb problemes de mobilitat. L'any passat es van incrementar un 80% les peticions de serveis respecte a l'exercici anterior.

Des de l'1 de gener i fins a abans de les festes nadalenques s'havien atès un total de 1.276 demandes, 570 més que el 2012. Així en un any s'ha passat de 58 a 106 viatges mensuals de mitjana. L'increment s'explica per un

augment dels usuaris que ha passat de 44 a 58 i un major ús del servei per part dels viatgers.

El desplaçament al Consultori Local és, amb diferència, la destinació més demandada, seguida de la Plaça de l'Ajuntament, les parades de bus i Can Lleonart.

El servei, pioner al Maresme, és fruit d'un conveni de col·laboració signat l'any 2010 amb els taxistes d'Alella per facilitar els desplaçaments a majors de 65 anys i persones amb minusvalia. L'any passat es va ampliar l'ús del servei a totes les persones empadronades a Alella però, en aquest

Les destinacions

Des de la posada en marxa del servei l'abril de 2010 s'han fet un total de 2.659 viatges amb les següents destinacions:

Consultori Local 866 viatges

Plaça Ajuntament 595 viatges

Parades de bus 425 viatges

Can Lleonart 299 viatges

Can Gaza 234 viatges

Complex Esportiu 229 viatges

Policia Local 11 viatges

cas, amb un límit de 6 viatges anuals. Per l'ús del transport, l'usuari paga 2€ per trajecte i l'Ajuntament assumeix els

L'any passat es va ampliar l'ús del servei a totes les persones empadronades a Alella amb una limitació de 6 viatges l'any.

4€ restants. El servei funciona de dilluns a divendres i per fer-ne ús cal efectuar la reserva amb antelació trucant al telèfon 93 555 23 39.

La T-10 social manté el preu i s'amplia a menors de 25 anys

La T-10 social, el títol de transport subvencionat per l'Ajuntament, no s'apujarà de preu i es mantindrà en 6,80€, la mateixa tarifa dels darrers tres anys. L'Ajuntament ha decidit assumir l'increment de tarifes aprovat per la Generalitat i ampliar el ventall de persones que es poden beneficiar d'aquest títol subvencionat. Així a més dels menors d'edat, majors de 65 anys, aturats i persones amb discapacitat, a partir de gener també podran ser beneficiaris de la T-10 el jovent d'entre 18 i 25 anys. Aquest títol només es pot utilitzar a les línies de transport urbà (Alella Exprés i Alella Circumval·lació) i es pot d'adquirir a les oficines de l'Ajuntament i a l'Espai Jove.

Al marge d'aquest títol, hi ha dos targetes més promocionades per l'empresa Segalés i que suposen un estalvi del 20% respecte al preu de la T-10. Es tracta de la S-1, per a desplaçaments d'una zona (és a dir l'Alella Exprés i l'Alella Circumval·lació) i la S2 per a dues zones (Alella-Barcelona). En tots dos casos només es vàlida per a un viatge sense transbordaments. Les targetes es poden adquirir als punts de venda habituals. D'altra banda, des d'aquest mes de gener s'amplien el número d'expedicions de la línia Alella Exprés els dissabtes, amb tres serveis més fins al port del Masnou, cada mitja hora, entre les 13.30 i les 15h.



Any nou amb reformes



Les obres al carrer Rosaleda van començar a mitjans de desembre



Les obres dels habitatges socials del Canonge ja estan en marxa.



La pista d'atletisme estrena l'any amb noves instal·lacions.



La primera fase de les obres de pavimentació es van iniciar el 3 de desembre.

L'any nou arriba carregat d'obres i reformes a la via pública. L'Ajuntament té en marxa des del mes de desembre quatre obres importants: els tres habitatges socials del carrer Canonge i la urbanització del tram final del carrer Girona; el nou espai públic del carrer Rosaleda; la pavimentació de la Riera Coma Fosca i la remodelació de les pistes municipals d'atletisme.

Zona verda del carrer Rosaleda

El 16 de desembre es van iniciar les obres d'arranjament de la cruïlla dels carrers del Molí, Rosaleda i Molins i la carretera BP-5002 al barri de Can Sors. L'actuació permetrà reconvertir la parcel·la, que és propietat municipal, en una zona verda a més de millorar l'accessibilitat de la zona i els serveis. El projecte preveu l'ampliació de la vorera del costat del parc i l'habilitació d'un espai de recollida de residus amb un tancament de fusta per integrar-lo amb l'entorn. A més, s'eli-

mina l'actual espai destinat a aparcament, al costat mar, i es creen dos carrils, un en cada sentit de circulació. El cost de les obres supera els 42.000€ i està previst que quedin enllestides aquest mes de gener.

Millores a la pista d'atletisme

Des d'inicis de desembre es duen a terme les obres de millora de les instal·lacions de les pistes d'atletisme municipal que gestiona el Club Serra Marina. S'han col·locat quatre mòduls prefabricats de 60m² al lateral superior de les pistes, que s'habilitaran com a gimnàs i sala de reunions. Aprofitant les noves instal·lacions, la caseta d'obra existent serà remodelada per acollir dos vestidors independents i una oficina per l'entitat. A més, també es preveu l'adequació de l'accés i la tanca perimetral. El cost de la remodelació parcial de les instal·lacions ascendeix a 39.112€ i el termini d'execució és de dos mesos.

Habitatges socials del Canonge

Les obres dels pisos del Canonge es van iniciar a començament de desembre i s'espera que estiguin enllestides a la tardor. L'actuació té un cost de 351.456€ i, a més d'incrementar el parc d'habitatge protegit, també permetrà millorar la connexió i resoldre els problemes d'accessibilitat en aquest sector del municipi amb la construcció d'una plaça i una escalinata de connexió entre els carrers Girona i Canonge. Les obres tenen un termini previst d'execució de 10 mesos.

Pavimentació de la Riera Coma Fosca

El 3 de desembre van començar les obres de pavimentació de la Riera Coma Fosca. Els treballs tenen una durada prevista de tres mesos i es fan en dues fases: la primera des del giratori de Can Sans al carrer Mas de Xaxars i la segona des d'aquest carrer fins al giratori de l'avinguda Jaume Rius Fabra. El cost de les obres és 221.256€.

Els ajuts a menors superen els 110.000 euros

Augmenta la inversió en polítiques de protecció adreçades a la infància.

Alella és un dels tres municipis del Maresme, juntament amb Cabrera de Mar i Cabriels, que acaba l'any amb una taxa d'atur inferior al 10%, molt per sota del 17,70% de la mitjana comarcal. Malgrat que els indicadors no són tan dramàtics com en d'altres municipis de l'entorn, a Alella també es fa sentir la crisi i cada vegada són més les famílies que necessiten del suport de serveis socials.

En els darrers cinc anys s'han duplicat els ajuts per cobrir necessitats urgents d'alimentació i s'han incrementat fins a un 120% els ajuts destinats a menors, que han passat de 50.033€ a l'any 2009 a 110.400€ l'any passat. D'aquests, la major part, 85.700€, s'han servit per ajudar a pagar el menjador, llibres, material i sortides escolars, així com activitats extraescolars, a famílies amb menors de 3 a 16 anys al seu càrrec. La resta, 24.700€, s'han destinat a ajudar a pagar quotes i menjador per a l'escolarització d'infants de 0 a 3 anys.

Prop d'un centenar de famílies

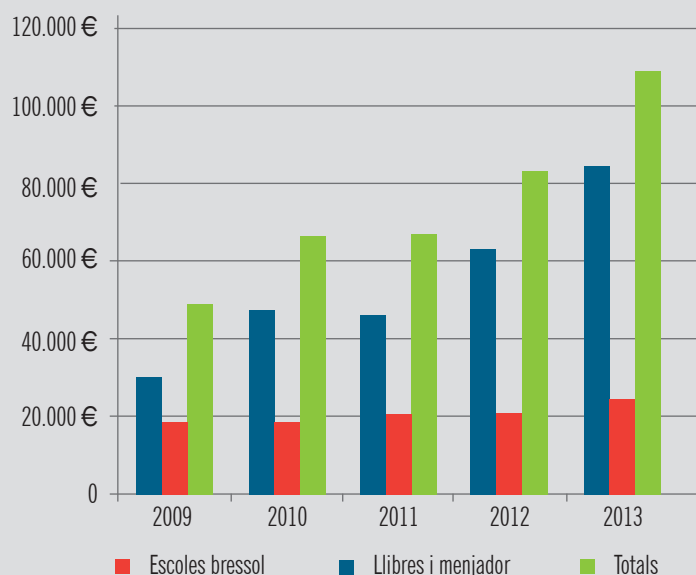
Amb aquest increment, l'Ajuntament vol donar resposta a les necessitats de suport social i econòmic que es detecten a l'àrea de serveis socials. Actual-

ment aquestes necessitats creixen dia rere dia. L'any 2013, 92 famílies amb un total de 157 menors van ser ateses i van rebre aquest tipus de suport.

La concessió d'aquests ajuts va lligada a un treball d'acompanyament de les famílies i de seguiment de la seva situació per part de serveis socials que va molt més enllà del recolzament eco-

nòmic. L'objectiu d'aquest treball social és actuar davant de situacions de precarietat econòmica que comencen a posar de manifest diferents situacions de risc com ara la manca d'una alimentació adequada, desigualtats d'accés a activitats educatives o l'abandonament prematur del sistema educatiu.

Evolució dels ajuts per a menors



Concentració contra la reforma local

Treballadors municipals, càrrec electes i ciutadans es van concentrar davant de l'Ajuntament el 16 de desembre per reclamar la retirada i la no aprovació del Projecte de Llei de Racionalització i Sostenibilitat de l'Administració Local. Les concentracions van ser convocades per l'Associació Catalana de Municipis (ACM), la Federació de Municipis de Catalunya (FMC) i els sindicats CCOO i UGT. La llei va ser aprovada definitivament pel Ple del Congrés dels Diputats 19 de desembre i entra en vigor l'1 de gener.



L'Ajuntament subvenciona les escoles amb 58.500€

L'any passat es van incrementar un 10% les subvencions ordinàries als tres centres públics de primària i secundària i a les respectives AMPA.

L'educació és una de les principals prioritats de l'Ajuntament. L'any passat es va incrementar un 10% l'import de les subvencions ordinàries destinades als centres públics de segon cicle d'infantil, primària i secundària (l'Escola Fabra, l'Escola la Serreta i l'Institut Alella) i les seves respectives AMPA. Aquestes aportacions, fixades a través de convenis de col·laboració van arribar l'any passat als 58.500€, dels quals 33.000€ van ser per als centres educatius i 16.500€ per a les AMPA. Aquests convenis, que tenen caràcter anual, concreten un seguit de compromisos per part dels centres i de les AMPA adreçats a millorar la qualitat educativa. A més d'aquestes subvencions ordinàries, l'any 2013 es va dotar l'Escola la Serreta amb una subvenció extraordinària de 9.000€ per completar l'acon-



El reg automàtic és una de les millores de la Serreta.

dicionament del pati de l'escola que havia quedat pendent en el moment de la seva construcció.

L'Escola Fabra ha destinat la subvenció a la compra d'un equip de so mòbil i aparells de megafonia per a les activitats del centre; l'adquisició de material i mobiliari i adequació d'espais per a nous usos educatius, com ara la biblioteca del centre.

L'Escola la Serreta ha invertit els diners en els projectes de foment de la lectura i de la informàtica a l'escola, amb l'adquisició de material audiovisual, contes i llibres de lectura per a la biblioteca i material informàtic divers.

L'Institut Alella ha utilitzat la subvenció per dotar de material i millorar l'equipament de la nova biblioteca del centre, inaugurada el curs passat.

Pel que fa les AMPA, la de l'Escola Fabra ha dedicat la subvenció a finançar serveis d'atenció i acompanyament a l'alumnat i a despeses de gestió i administració. L'AMPA de la Serreta a la millora del pati, el desenvolupament del projecte TIC i l'organització d'activitats. L'AMPA de l'institut ha utilitzat els diners per a l'adquisició d'aplicacions tecnològiques i el pagament d'un auxiliar de conversa en anglès.

Alella col·labora en la posada en marxa d'una aplicació comarcal de serveis per a mòbils

L'Ajuntament ha signat un conveni de col·laboració amb la revista *La Clau*, promotora de l'aplicació comarcal *guiamaresme.cat*.

L'Ajuntament ha signat un conveni de col·laboració amb l'empresa editora del setmanari *La Clau* per a la posada en marxa d'una aplicació per a dispositius mòbils que recull informació de serveis del municipi. Alella ha estat la primera localitat de la comarca que ha formalitzar l'acord per promocionar la nova plataforma *guiamaresme.cat* a través de la qual es pot consultar l'agenda, les notícies i els punts d'interès dels 30 municipis del Maresme, a més d'accedir al directori de més de 3.000 empreses i comerços de la comarca.

L'aplicació, que no té cap cost de descàrrega per al ciutadà, està operativa des del passat 28 de novembre. El

nou mitja de comunicació unifica en una única web App els municipis de la comarca, facilitant informació local, agenda d'activitats, els llocs d'interès turístic i el directori d'empreses i comerços. Els usuaris tenen l'opció de filtrar la informació per municipis i accedir a ofertes i promocions comercials.

Amb la signatura d'aquest acord, l'empresa editora es compromet a garantir la presència del municipi a la plataforma sense cap cost econòmic. L'Ajuntament, per la seva part, es compromet a facilitar i actualitzar la informació referent al municipi i a fer difusió de la guia a través dels seus mitjans de comunicació.



Can Lleonart té a punt la programació

El 9 i 10 de gener es fan les inscripcions per a antics alumnes i nous usuaris d'Alella i a partir del 13 s'obren a tothom.

Cursos i tallers: les novetats de la temporada

- ▶ La medicina del segle XXI
- ▶ Dones pintades, dones pintores
- ▶ Les principals revolucions II
- ▶ Geografia de les activitats econòmiques
- ▶ Història del jazz a través de la seva música
- ▶ Ser autosuficient a la muntanya
- ▶ Les orquídies i el jardí
- ▶ Taller de cistelleria
- ▶ Taller de manualitats. Handmade
- ▶ Talent nat: recerca de la meua font
- ▶ Perdre la por a l'ordinador (gent gran)
- ▶ Pàgines web amb wordpress
- ▶ Treu profit del teu facebook (2n nivell)
- ▶ Treu profit del teu twitter (2n nivell)
- ▶ Treu partit de la tablet o smartphone
- ▶ Fotografia amb llum artificial
- ▶ Cuina sana i saludable amb thermomix
- ▶ Tast de vins de les dones i els homes de la faràndula
- ▶ Tast de vins de la varietat Monastrell

Can Lleonart ha preparat una nodrida i variada oferta de cursos i tallers per aprofitar el temps en aquesta temporada d'hivern. El programa del trimestre inclou més de 60 cursos i tallers, 19 d'ells nous, de temàtiques ben variades. Enguany les inscripcions s'obren el 9 i 10 de gener per als antics usuaris i els veïns i veïnes d'Alella i a partir del dia 13 de gener s'obren a tothom. D'aquesta manera es pretén garantir que els usuaris del municipi puguin escollir els cursos i tallers que més els interessa. La programació del trimestre comença el 13 de gener i acaba el 21 de març. Els cursos tenen un descompte del 10% per a famílies nombroses i monoparentals, i del 5% per a les inscripcions d'un segon membre de la mateixa família i a partir del segon curs.

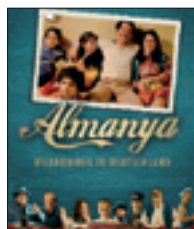
Cinema

El programa d'hivern de Can Lleonart té quatre propostes de cinema per a les nits d'hivern. La cartellera inclou dues pel·lícules de cinema social, programades per la Comissió de Cooperació In-

ternacional: *Almanya* (Alemanya 2011) i *Inch'allah* (Canadà 2012), que es podran veure el 12 de febrer i el 26 de març, respectivament. Dins del cicle de projeccions en versió original les pel·lícules triades són *Le Prénom* (França 2012), que es projectarà el 29 de gener, i *Match Point* (Gran Bretanya 2005) que es podrà veure el 12 de març. Totes les sessions són gratuïtes i comencen a les 20h.

Ritmes a les golfes

Al cicle de música Ritmes a les golfes els grups convidats aquest hivern són Eva Fernández Grup i Gospelising. La jove promesa del jazz català actuarà a les golfes el 7 de febrer amb una acurada selecció de temes. El 21 de febrer és el torn de Gospelising, un grup format per quatre cantants Gemma Abrié, Clara Luna, Pau Sastre i Xevi Garcia que uneixen les seves veus en un variat repertori de jazz, gospel i bossa nova. Les entrades es poden adquirir a partir del 24 de gener a un preu de cinc euros.



Tertúlies

Dimecres 23 de gener a les 19.30h

Trobada dels amics de l'òpera

Dijous 6 de febrer a les 20h

Wolfgang Amadeus Mozart, amb Joan Vives

Dijous 27 de febrer a les 20h

Converses amb el cor, amb Susana Eva Martínez

Dijous 20 de març a les 20h

Columna vertebral i esport

Sortides

Dimecres 5 de febrer a les 19.30

Teatre Villaroel: "El crèdit"

Dimecres 12 de febrer a les 7.30h

Travessa per l'Ardenya: de Sant Feliu a Solius

Diumenge 19 de febrer a les 15.15h

Visita al jaciment i les exposicions del Born

Dimecres 5 de març a les 7.30h

Sortida amb raquetes de neu al Port del Comte

Dimecres 26 de març a les 8h

Pobles medievals de l'Empordà



Control de colònies de gats

L'Ajuntament amb la col·laboració de la protectora d'animals ADANA ha iniciat una campanya per millorar l'estat de les colònies de gats del municipi. Des de principis de desembre s'està duent a terme una prova pilot que consisteixen en la instal·lació de menjadores adaptades i petits coberts per aixoplugar els animals. La primera s'ha instal·lat a la Gaietana i properament es col·locarà una segona a Can Rull. Provisionalment s'han habilitat uns tancats metàl·lics que es retiraran un cop els animals estiguin acostumats als nous espais.



L'Espai Jove comença temporada

El programa de l'Espai 16-30 d'hivern inclou cursos, tallers, xerrades i exposicions adreçades a joves de 16 a 30 anys.

L'Espai Jove ha preparat un programa d'activitats adreçat a joves de 16 a 30 anys que es desenvoluparà entre els mesos de gener i març. L'oferta trimestral inclou tallers, xerrades i exposicions. Les inscripcions es fan del 7 al 20 de gener. Més informació a www.alella-jove.cat.

Exposicions

- ▶ **Els feminismes de 'Feminal'**
Del 17 de febrer al 8 de març
- ▶ **Què hi ha darrera del teu mòbil?**
Del 24 al 28 de març

Cursos i tallers

- ▶ **Cant** Del 30 de gener al 13 de març
- ▶ **Swing** Del 28 de gener a l'11 de març
- ▶ **Flors de ferro** Del 5 al 12 de febrer
- ▶ **Vols ser un/a tuttofare?** Del 13 de febrer al 6 de març
- ▶ **Taller de veu** Del 15 de febrer al 15 de març
- ▶ **Taller de cervesa** 15, 22 i 29 de març

Xerrades

- ▶ **La Llei de Salut Sexual i Reproductiva i d'Interrupció Voluntària de l'Embaràs**
23 de gener
- ▶ **Camps de treball internacionals**
20 de març
- ▶ **Què hi ha darrera del teu mòbil**
27 de març
- ▶ **Oficina d'Habitatge del Maresme**
Data pendent de concretar

El Parc premia dues fotografies amb segell d'Al·lella

La fotografia 'D'entre els arbres' d'Enric Rovira aconsegueix els premis Extraordinari i Digital Natura i Francesc Lluch rep el Premi obert del Públic per la imatge 'Nit de llum'.



'D'entre els arbres', d'Enric Rovira. Premiat amb els premis Extraordinari i Digital Natura.



'Nit de llum', de Francesc Lluch. Premiat amb el Premi obert del Públic.

El Centre Cultural de Vilanova del Vallès va acollir el 19 de novembre la lectura del veredict del jurat del V Concurs fotogràfic del Parc de la Serralada Litoral. El Premi Digital Natura i Extraordinari va ser per a la fotografia

D'entre els arbres, de l'alellenc Enric Rovira. El jurat va concedir el Premi Digital Activitat Humana a *De dins cap a fora*, de Francesc Villoria, del Masnou, i el Premi obert del Públic va ser per a *Nit de llum*, per l'alellenc

Francesc Lluch. Així mateix, van donar un accèssit a *Vinyes*, de Juan Tejero, del Masnou. Com ja és habitual les fotografies il·lustraran el Calendari 2014 del Consorci del Parc de la Serralada Litoral.

Més corredors al Cros d'Alella

El circuit del Bosquet reuneix 264 atletes de 16 categories.



Sortida dels corredors de la categoria pre-benjamí.

L'atletisme és un esport a l'alça i així ho confirma l'increment de participants que any rere any té el Cros d'Alella. A la sisena edició, celebrada el 15 de desembre, es va tornar a batre novament el rècord de corredors amb la participació d'un total de 264 atletes, 18 més que a l'edició anterior. També es va incrementar la presència d'atletes locals que va passar de 34 a 61.

Tot i que els corredors masculins continuen sent majoria, 180 atletes, cal destacar l'augment de participants

femenines amb una representació de 84 corredores. La prova va comptar amb la col·laboració de voluntaris del Club Esportiu Serra Marina.

Els esportistes van posar a prova la seva velocitat i resistència en un recorregut habilitat pel Bosquet i els camins de la Vall de Rials. Els millors resultats dels atletes locals van ser per a David i Daniel Campo, que van ser primer i segon respectivament, a la categoria open masculí, i Pol Rubio que va ser segon a la categoria juvenil masculí.

Els millors locals

- ▶ Daniel Garcia. **Pre-benjamí masculí**
- ▶ Pere Caballé. **Benjamí masculí**
- ▶ Georgina Casanovas. **Benjamí femení**
- ▶ Enric Ayma. **Aleví masculí**
- ▶ Naiara Zapiraín. **Aleví femení**
- ▶ David Hernández. **Infantil masculí**
- ▶ Martina Buixadé. **Infantil femení**
- ▶ Ferran Casanovas. **Cadet masculí**
- ▶ Èlia Ayma. **Cadet femení**
- ▶ Pol Rubio. **Juvenil masculí**
- ▶ Albert Torras. **Open masculí**
- ▶ Eva Comas. **Open femení**
- ▶ Juan C. Portela. **Veterà masculí**
- ▶ Montserrat Comas. **Veterà femení**

Els Tres Tombs tornen el diumenge 26 de gener

El 26 de gener els animals tornaran a desfilat pels carrers d'Alella per celebrar els Tres Tombs, una tradició popular que van recuperar l'any passat els Trabucaires del Vi d'Alella amb el suport de l'Ajuntament. La desfilada començarà al migdia i la benedicció dels animals es farà a partir de les 12.45h a la Plaça de l'Ajuntament, al costat de l'Església de Sant Feliu. Abans, de 9 a 11.30h, hi haurà un esmorzar de traginers a la Riera Principal.



Inscripcions al cens electoral dels ciutadans de la Unió Europea

Els ciutadans d'altres països de la Unió Europea que vulguin exercir el seu dret de vot a les properes eleccions al Parlament Europeu que se celebraran el 25 de maig de 2014, s'han d'empadronar en el municipi en el qual resideixen habitualment i a més han de manifestar la seva voluntat de votar dins de l'Estat Espanyol a les eleccions europees, abans del 30 de gener de 2014.

XXXI edició de la Mostra Literària

Del 10 al 25 de febrer es poden presentar a Can Lleonart els treballs de la fase local de la XXXI Mostra Literària del Maresme. El concurs és obert a totes les persones que visquin o treballin a Alella i el veredictes es farà públic a la festa de lliurament de premis que tindrà lloc el 6 d'abril a les 11h. Cadascuna de les modalitats de prosa i poesia consten de 6 categories: la A, de 6 a 8 anys; la B de 9 a 11 anys; la C, de 12 a 14 anys; la D, de 15 a 18 anys; la E, de 19 a 25 anys i la F, per a persones majors de 26 anys. Més informació a www.alella.cat/mostraliteraria.

'Vestigi' obre l'any a Can Manyé

La primera proposta de l'any de Can Manyé és "Vestigi", un conjunt d'investigacions plàstiques que giren a l'entorn del concepte de memòria, de la pervivència dels arquetips i del passat imaginat. Es tracta d'una proposta del col·lectiu d'art plural Cop d'ull. L'exposició, que es podrà veure del 31 de gener al 16 de febrer, està signada pels artistes Gabriela Rosado, Norberto Sayegh i Pepe Jiménez Espejo. "Vestigi" s'inicia el 31 de gener a les 20.30h i s'han programat dues visites guiades que es faran els dies 9 i 16 de febrer.



Pessebres per a tots els gustos

La 22a edició del Concurs de Pessebres rep 26 composicions.

Grup A (Infantil)

Paula i Sergi Forcada Pérez
Premi al millor pessebre tradicional

Joel i Genis Cuixart Cazo
Premi al pessebre més natural

Àngel i Núria Agustí Nofuentes
Premi per la utilització d'elements reciclats

Laia i Pol Tribulietx Sánchez
Premi al pessebre amb més encant

Alberto i Edu Martínez Vicente
Premi al pessebre més ben treballat

Olga, Anna, Macià, Júlia, Berta, Gal·la i Marc
Premi per unir tradició i modernitat

Núria Vilaró Comas
Premi a la destresa en l'elaboració de figures

David i Paula Lozano Ródenas
Premi a l'habilitat i l'enginy en l'ús dels elements

Jana Pruna Sánchez
Premi a l'originalitat

Grup B (Familiar)

1r premi
Lluís Cañelles García

Menció especial diorames
Bartomeu Majoral Domingo

Menció especial al pessebre més espectacular
Família Lozano Ródenas

Grup C (Escoles)

1r premi
Alumnes de catequesis de la parròquia

2n premi
Escola Fabra

3r premi
Escola La Serreta

Menció especial a l'originalitat
Llar d'infants Els Pinyons

Grup D (Entitats)

1r premi
La Gavina

2n premi
Els Rosers

3r premi
Residència Germans Aymar i Puig

Menció especial a l'afany de superació
Les Hortènsies



El passat 14 de desembre es van lliurar a Can Lleonart els premis del 22è Concurs de Pessebres d'Allella. A l'edició de 2013 s'han presentat 26 composicions: 9 del grup A, 9 del B, 4 del grup C i 4 del grup D. El jurat ha deci-

dit premiar, de manera excepcional, a tots els pessebres presentats de la categoria infantil en reconeixement al treball, la il·lusió i l'entusiasme dels infants a l'hora de realitzar els seus treballs i atenent a l'originalitat, quali-

tat i dificultat de totes les creacions que ha concorregut al concurs.

La biblioteca lliura la panera i la panereta culturals

Rafael Fortuño, amb el número 201, i Sarah Repsold, amb el 124, van ser els guanyadors de la panera i de la panereta culturals, respectivament, que va sortejar la Biblioteca el 13 de desembre.



Més de 5.000€ per a 'La Marató'

Fidels a la cita amb *La Marató*, els allelencs i les allelencques van fer les seves aportacions a les activitats organitzades per l'Ajuntament i les entitats. En aquesta edició s'han recaptat 5.145€, 602 més que el 2012. La Polifònica Joia va recollir 1.085€; el Casal d'Allella 1.012€; l'Escola la Serreta 1.000€; l'Associació de Dones Montserrat Roig 619€; el Cros d'Allella 150€; els Rosers 106€; l'ANC Allella per la Independència 86€; joves solidàries 86€; la Fundació Germans Aymar i Puig 81€; els Trabucaires del Vi d'Allella 76€; la Colla de Gegants, Capgrossos, Grallers i Timbalers 73€; CEP'S 71€; l'ADF 49€ i Esplai Guaita'l 10,5€. A més, es van recaptar 70€ de la subhasta d'un quadre, 200€ d'un donatiu

anònim i 372€ al concert per a *La Marató* amb alumnes de 3r de l'Escola Fabra i els músics del projecte Allella viu la música.



Grups municipals (Aquest espai se cedeix als grups municipals, que decideixen l'ús que en volen fer)

ESQUERRA + SUMEM PER ALELLA

Bones festes i feliç Any 2014



franciscora@alella.cat
salasmf@alella.cat
nonellti@alella.cat
almendrocm@alella.cat
fernandezaa@alella.cat
vilarocm@alella.cat

Des d'Esquerra Republicana de Catalunya -Sumem per Alella, volem desitjar-vos unes bones festes i un feliç any nou, encara que enguany segurament ens hem de desitjar un magnífic Any 2014.

Catalunya, i el conjunt de persones que li donem significat, està immersa en un procés decisiu pel seu futur. Després d'anys d'anar sobrevivint a una dura crisi, hem d'estar a punt per un any que ens haurà d'erigir en una nova comunitat, aquest cop autònoma de veritat. Perquè el poble català ha decidit que és, i vol ser, sobirà.

Aquest procés, lluny del que alguns ens volen fer creure, servirà per enfortir-nos com a societat. Perquè la ciutadania demòcrata (la del no, la del sí i no i la del sí i sí), tota, som Catalunya. I ara només ens queda fer allò que tant ens defineix com a poble, entendre'ns entre nosaltres i decidir què volem.

L'any 2014 serà un any ple d'activitat i reptes per disposar quin país volem per nosaltres, però sobretot i més important, quin país deixem a fills i filles, nets i netes. I és que, entre d'altres, haurem d'afrontar reptes socials, perquè haurem d'apuntalar allò que queda de l'"estat de benestar" per, seguidament, construir el nostre veritable Estat Social i del

Benestar; reptes culturals, per exemple, amb la llei Wert que ataca frontalment el català; reptes polítics, encarant la llei de "racionalització i sostenibilitat de l'administració", amb la que Madrid vol deixar a la ciutadania sense ajuntaments tal i com els coneixem; reptes europeus, perquè som i volem ser europeus i europees, perquè compartim tradicions i maneres de relacionar-nos amb el món, així com el profund respecte i protecció als drets humans. Per això haurem de votar massivament a les eleccions del maig i, així, fer-nos sentir; i reptes nacionals, sent convocats/des a una consulta que ha de servir per enfilars el segle XXI, des de les possibilitats i les eines d'un estat propi.

Sovint oblidem que els reptes també són oportunitats. No menystinguem la importància d'aquest moment històric, una etapa decisiva pel nostre futur, envoltada d'un alt contingut d'arguments, idees, propostes, debats i decisions que entre tots i totes plantejarem al voltant del dret a decidir i la democràcia d'una consulta. Per això des d'Esquerra-Sumem per Alella, volem desitjar-nos a tots els allelencs i allellenques, unes fantàstiques festes i magnífic Any. Esperem trobar-nos, com a poble, en tots els reptes que vénen i que només conjuntament superarem.

CONVERGÈNCIA I UNIÓ

L'amenaça ARSAL



Més enllà d'alguns aspectes concrets que puguin ser més o menys encertats, o fins i tot convenients, el fet és que ens trobem davant d'una nova envestida a l'autogovern per part de qui se suposa que és (encara) el nostre Estat. El nom, tan pompós com carregat de males intencions: la Ley de Sostenibilidad y Racionalización de la Administración Local, coneguda com ARSAL. Es tracta de l'enèsima invasió de competències en tota regla: sense contemplacions, la norma va directament contra la línia de flotació de la competència exclusiva de la Generalitat en organització territorial i règim local, a més de laminar el principi d'autonomia local consagrat per la UE. Cacera major.

El vigent model de competències i serveis públics de proximitat i de qualitat es posa en risc en base a una pretesa reducció de costos, que ignora la realitat del món local català. Cal recordar que les administracions locals suposen el 13% de la despesa pública total i representen només el 4'1% del deute públic espanyol. Amb un endeutament que ja supera el 90% del PIB (més de 940 mil milions d'euros), l'Estat ho "racionalitza" tot menys a ell mateix, que segueix creixent. Si l'objectiu final és la reducció de costos, l'administració central de l'Estat hauria de ser la primera en donar exemple, i no ho

fa: amb el 53% del conjunt de la despesa pública, el deute de l'Estat representa el 77% del total, mentre que el del conjunt de la CCAA és del 19 %, i com hem dit, del 4% en el món local (del qual més del 50% correspon als 10 ajuntaments més grans d'Espanya). És evident que aquesta reforma de l'administració local no és ni la solució al problema dels dèficits estructurals del sector públic, ni hauria de ser la prioritat en l'acció per la contenció de la despesa. I tot això ho diem sense negar la conveniència d'aprofundir en el model de prestació de serveis, gestió i capacitat financera dels ens locals.

Cada actuació del govern central ens aplanava el difícil camí cap a la independència. Avancem amb pas ferm. Bon any 2014!!



Cristina Xartat,
portaveu del grup municipal de CiU

Tel: 667 182 522
xartartac@alella.cat
llorcabv@alella.cat
rubiomr@alella.cat

GENT D'ALELLA

Alella viu el seu Nadal més col·lapsat



Les obres de pavimentació de la riera Coma Fosca ens han fet viure els Nadals més col·lapsats de les darreres dues dècades. Baixar des de qualsevol de les urbanitzacions de muntanya per anar cap al peatge o El Masnou per la BP-5002, o sortir des de Mas Coll, Can Comulada, Vallbona, Garrofers, Cal Doctor,... implica duplicar o triplicar els temps de desplaçament habitual en el millor dels casos. En algunes ocasions, be en dies laborables en hores punta, o durant el cap de setmana de la Fira de Nadal amb el trenet inclòs, la situació abocava a la desesperació i la incredulitat.

S'han previst tres mesos d'obres en dues fases: primer del "bolet" al carrer Mas de Xaxars –accés a Comafosca- i després per sobre d'aquest i fins el giratori davant dels Escolapis. En total una afectació de 650 metres però en una de les artèries més transitades del municipi.

Una veïna va escriure els portaveus dels grups oferint la solució d'obrir un carril de la Riera Coma Fosca entre les 8.15 i les 9.30h mentre durin les obres. Així, deia, la gent no perdria el seu temps i els seus diners. Veritablement, si multipliquem 20-30 minuts diaris per cada desplaçament per creuar el poble o calculem el cost extra de benzi-

na, aquestes obres ens hauran costat bastant més que els 221.000€ -que no son pocs-, anunciats pel Govern.

Des de Gent d'Alella proposem que les actuacions a la via pública que tinguin un fort impacte per a la mobilitat, es planifiquin aprofitant els mesos d'estiu, quan hi ha menys gent al poble, les escoles estan tancades i bona part de la gent està de vacances. D'aquesta manera evitem que moltes persones perdin el seu temps en col·lapses innecessaris.

"Creix el govern", deia la portada d'El Full de novembre per anunciar la incorporació de CiU al govern d'ERC-SxA i PSC. Més que créixer, amb decisions com aquesta, sembla que el govern municipal s'ha engreixat; abans inclús que arribessin els torrns.

Mercè Marzo,
671 476 858
marzogm@alella.cat
Josep Bardés
607 799 325
bardesjosep@gmail.com
www.gentdalella.cat



Mercè Marzo,
portaveu del grup municipal de Gd'A

PARTIT POPULAR

Los mecanismos de liquidez a favor de entidades locales: pagos a proveedores



Por Real Decreto-ley 4/2012, de 24 de febrero, se aprobó un procedimiento para el pago a proveedores de las entidades locales, por el que éstas debían comunicar todas sus obligaciones pendientes de pago a contratistas de obras suministros y servicios, pudiendo transformar deudas vencidas, líquidas y exigibles en deudas financieras a 10 años, previa valoración favorable de un plan de ajuste por el Ministerio de Hacienda y Administraciones Públicas.

Del citado mecanismo de pagos se han desarrollado 3 fases aprobadas por los Reales Decretos-ley 4/2012, de 24 de febrero; 4/2013, de 22 de febrero, y 8/2013, de 28 de junio.

En total se han pagado 11.563,4 millones d'euros correspondientes a 2.097.357 facturas.

Han sido beneficiarios de la misma las facturas anteriores a 31 de mayo de 2013, en los siguientes ámbitos:

- Conciertos suscritos en materia sanitaria, educativa y de servicios sociales.
- Convenios de colaboración.
- Transferencias a asociaciones e instituciones sin fines de lucro y con fines sociales en el ámbito

de la infancia, discapacitados y 3ª edad.

- Subvenciones para la realización de actividades de I+D+i de entidades inscritas en el Registro de centros tecnológicos y centros de apoyo a la innovación del MINECO.

- Transferencias a EELL, siempre que éstas tengan obligaciones pendientes de pago a incluir en este tramo.

- Proveedores de universidades.

Felices Fiestas y...felices cobros!!!

Tel: 667 182 523
berzosahf@alella.cat
alella@ppbarcelona.org
www.ppbarcelona.org
www.javierberzosa.blogspot.com

El dijous 12 de desembre a les 12h del migdia aquest ajuntament es manifestava en contra de la llei de Racionalització i Sostenibilitat de l'Administració Local, expressant-ne el seu rebuig.

Una llei aprovada finalment el passat 19 de desembre per l'àmplia majoria que el PP té en el congrés dels diputats. Una llei que retalla els serveis que els ciutadans i les ciutadanes reben dels seus ajuntaments, començant pels serveis socials, seguit dels educatius, la promoció econòmica i la sanitat, que deixaran de ser competències municipals. La reforma de l'administració local treu capacitat de gestió als ajuntaments de menys de 20.000 habitants, el 87% dels que hi ha a l'estat espanyol i pretén recentralitzar serveis que passarien a ser gestionats per la Generalitat i les Diputacions.

La proximitat a les persones és un factor bàsic per donar una bona qualitat en els serveis. L'atenció social necessita persones que estiguin prop de la gent, per tant... Quin sentiment té que una família que necessiti un ajut o una persona gran que hagi de ser atesa a casa seva, hagi d'anar a una oficina de la Generalitat a fer-ne la sol·licitud? Quin sentiment té que la neteja viària pugui ser competència de les diputacions? Qui tindrà cura de la nostra esco-

la bressol municipal? Qui programarà i planificarà l'educació dels nostres infants? Qui farà les polítiques de promoció econòmica del nostre municipi? Qui atindrà i assistirà les dones víctimes de la violència de gènere? Aquest és un atac directe a la ciutadania que no podem admetre de cap manera.

Volem un ajuntament que sigui fort i que faci de la cohesió i del progrés social, la seva raó de ser. Des d'aquí volem manifestar el nostre total desacord amb aquesta llei i defensar el que sempre ha significat el municipalisme i la proximitat dels ajuntaments en el fer diari dels seus ciutadans i ciutadanes.

Us desitgem unes bones festes i un millor any 2014!



Glòria Mans,
Portaveu del grup municipal de PSC

Glòria Mans
manscg@alella.cat

Acords del Ple

PLE ORDINARI DEL 31 D'OCTUBRE DE 2013 (1a part). Podeu consultar l'acta del Ple al tauler d'anuncis de www.alella.cat

- ▶ **Pressa de possessió de Rosa Rubio i Munné com a regidora del grup municipal de CiU a l'Ajuntament.**
- ▶ **Aprovació del marc pressupostari 2014-2016.**
El Ple va ratificar el Decret d'Alcaldia pel qual s'aprova el marc pressupostari per al període 2014-2016 prenent com a base el pressupost liquidat de l'exercici 2012 i la previsió de la liquidació de l'exercici 2013.
[El Ple acorda ratificar el Decret d'Alcaldia.](#)
- ▶ **Reconeixement de compatibilitat del tècnic mig enginyer tècnic obra pública-civil.**
Ple va cordar autoritzar la comptabilitat del Tècnic Mig Enginyer tècnic obra pública-civil, per a realitzar tasques lliberals de la seva professió.
[Aprovat amb els vots a favor d'ERC+SxA, CiU i PSC i el vot en contra de Gd'A.](#)
- ▶ **Expedient de modificació de crèdit.**
El Ple va aprovar un expedient de modificació de crèdit per poder atendre les despeses per a les quals la consignació en el pressupost ordinari actual és insuficient mitjançant la incorporació d'un crèdit extraordinari per valor de 29.300€ i un altre mitjançant transferència de crèdit per valor de 131.761€.
[Aprovat amb els vots a favor d'ERC+SxA, CiU i PSC i el vot en contra de Gd'A.](#)
- ▶ **Modificació de l'ordenança fiscal reguladora de l'Impost sobre Béns Immobles.**
El Ple va aprovar provisionalment una rebaixa del 2% del coeficient municipal de l'IBI urbà que passa del 0,72% al 0,706%. El tipus de gravamen es manté en el 0,70% quan es tracti de béns rústics.
[Aprovat amb els vots a favor d'ERC+SxA, CiU i PSC i el vot en contra de Gd'A.](#)
- ▶ **Modificació de l'ordenança fiscal reguladora de l'impost sobre l'increment del valor de terrenys de naturalesa urbana.**
El Ple va aprovar provisionalment la modificació de l'impost sobre l'Increment de Valor de Terrenys de Naturalesa Urbana, afegint un nou apartat que estableix que siguin les entitats financeres les que, en cas de dació en pagament, assumeixin aquest impost i no la persona que perd la seva casa.
[Aprova per unanimitat.](#)

Serveis

- ▶ **OFICINES MUNICIPALS**
93 555 23 39
www.alella.cat
De dilluns a divendres de 8.15 a 14.00 h.
Dijous tarda de 16.00 a 19.30 h.
- ▶ **ALCALDIA**
93 555 05 50
- ▶ **POLICIA LOCAL**
93 555 24 12 · 092
112 Urgències
- ▶ **BIBLIOTECA FERRER I GUÀRDIA**
93 555 90 55
De dilluns a divendres de 15.30 a 20.30 h.
Divendres i dissabte de 10 a 13.30 h.
- ▶ **CAN MANYÉ ESPAI D'ART I CREACIÓ**
93 540 87 23
Dimecres, dijous i divendres de 17.30 a 20.30 h
Dissabte i diumenge d'11 a 14 h.
- ▶ **CASAL DE LA GENT GRAN CAN GAZA**
93 540 05 21
- ▶ **CENTRE CULTURAL CAN LLEONART**
93 540 40 24
www.canleonart.com
De dilluns a divendres de 8 a 14 h
De dilluns a dijous de 16 a 21 h
- ▶ **COMPLEX ESPORTIU MUNICIPAL**
93 555 18 95
www.ufec.cat
De dilluns a divendres de 7 a 23 h, dissabte de 8 a 20 h
Diumenge i festius de 9 a 14 h
- ▶ **CONSORCI DO ALELLA**
93 555 63 53
www.doalella.cat
- ▶ **ESPAI JOVE (Antigues Escoles Fabra)**
93 540 72 45
www.alellajove.cat
De 10 a 14 h i de 16 a 20 h
- ▶ **ESPAI ACTIU-ESCOLA D'ADULTS (Antigues Escoles Fabra)**
93 555 39 12
De dilluns a dijous de 18 a 20 h
- ▶ **LLAR D'INFANTS MUNICIPAL ELS PINYONS**
93 555 55 09
- ▶ **OFICINA DE TURISME**
93 555 46 50
www.alella.cat/turisme
De dimecres a dissabte 10 a 14.30 h i de 15.30 a 17.30 h
Diumenge de 10 a 14.30 h. Dilluns i dimarts tancat
- ▶ **PAVELLÓ MUNICIPAL D'ESPORTS ABELARDO VERA**
93 540 19 93
- ▶ **SERVEIS SOCIALS**
93 540 63 07
De dilluns a divendres de 8.15 a 14 h
Dijous de 16 a 20 h
- ▶ **CONSULTORI LOCAL ALELLA (Ambulatori)**
93 555 03 54 (Urgències)
902 11 14 44 (Cita prèvia)
- ▶ **DEIXALLERIA**
93 555 86 99
www.ladeixalleria.cat
De dimarts a dissabte de 10 a 14 h i de 16 a 19 h
Diumenge de 10 a 13 h
Dilluns tancat
- ▶ **GESTIÓ TRIBUTÀRIA DE LA DIPUTACIÓ**
93 540 61 71
De dilluns a divendres de 9 a 14 h
- ▶ **JUTJAT DE PAU**
93 555 82 05
De dilluns a divendres de 9 a 13 h
- ▶ **RECOLLIDA DE RESTES VEGETALS I MOBLES**
93 790 55 60



DEIXALLERIA MÒBIL

Del 31 de desembre al 5 de gener (tancat l'1 de gener)

Del 28 de gener al 2 de febrer

Dimarts a dissabte de 9.30 a 14 h i de 16.30 a 18.30 h i diumenge de 10 a 13.30 h.

Dilluns tancat. A la Riera Principal, entre Can Vera i el carrer Charles Rivet

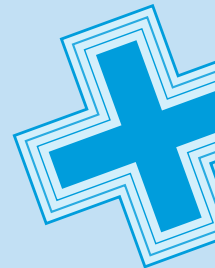
FARMÀCIES DE GUÀRDIA: GENER I FEBRER

1 de gener	MARTÍNEZ C/ Farigola, 12 · 93 540 23 42
4, 5 i 6 de gener	BERNAL C/ El Masnou, 30 · 93 540 03 83
11 i 12 de gener	GÓMEZ Rbla. Àngel Guimerà, 48 · 93 555 16 08
18 i 19 de gener	MARTÍNEZ C/ Farigola, 12 · 93 540 23 42
25 i 26 de gener	BERNAL C/ El Masnou, 30 · 93 540 03 83
1 i 2 de febrer	GÓMEZ Rbla. Àngel Guimerà, 48 · 93 555 16 08
8 i 9 de febrer	MARTÍNEZ C/ Farigola, 12 · 93 540 23 42
15 i 16 de febrer	BERNAL C/ El Masnou, 30 · 93 540 03 83
22 i 23 de febrer	GÓMEZ Rbla. Àngel Guimerà, 48 · 93 555 16 08

Servei de guardies de les farmàcies d'Alella:

Bernal: dissabte de 17 a 20.30 h i diumenge de 9.30 a 13.30 h. Gómez i Martínez: dissabte de 17 a 20 h i diumenge de 10 a 13 h.

Servei de guardies de les farmàcies del Masnou: 93 555 33 08 - 93 555 04 03



EI CLUB DELS VINS I LA VISITA GUIADA A LA RUTA "ALELLA, 1.000 ANYS D'HISTÒRIA"

Trobades del Club dels Vins i visites guiades a la ruta "Alella, 1.000 anys d'història"

Informació a www.alella.cat/turisme i inscripcions a oficinadeturisme@alella.cat

OFICINA PER TRAMITAR EL DNI ELECTRÒNIC

Properes sessions per tramitar el DNI electrònic a la Policia Local: **24 de gener**. La data de recollida del carnet és el **30 de gener**. Cal apuntar-s'hi prèviament (tel. 93 555 24 12). Més informació a www.alella.cat/DNIElectronic

BUS CONSUM

L'oficina mòbil d'atenció al consumidor de la Diputació de Barcelona atendrà les vostres consultes sobre consum en el bus consum instal·lat a l'aparcament de Can Lleonart. Consulta la propera visita a www.alella.cat/busconsum.

TARGETA T-10 SOCIAL, ALELLA EXPRÉS I ALELLA CIRCUMVAL·LACIÓ

Targeta T-10 amb bonificació, al preu de **6,80€**. Per a majors de 65 anys i menors de 25 anys, aturats i persones amb discapacitat física. Podeu comprar-la a l'Ajuntament i a l'Espai Jove de les antigues Escoles Fabra.

TAXI A DEMANDA

Servei de taxi al preu de **2€**

Per a majors de 65 anys i persones amb discapacitat

La resta d'usuaris amb un límit de 6 viatges anuals

De dilluns a divendres de 7 a 20 h.

▶ 93 555 23 39

TAXIS D'ALELLA

- ▶ 629 727 293
- ▶ 649 919 129
- ▶ 659 999 755
- ▶ 659 494 043 (adaptat)
- ▶ 639 134 403

CALENDARI DEL CONTRIBUENT GENER - MAIG DE 2014

Taxa ocupació via pública (1r trimestre)	02.01.2014 a 03.03.2014
Mercat Municipal (1r trimestre)	02.01.2014 a 03.03.2014
Taxa Cementiri Municipal	03.02.2014 a 03.04.2014
IBI urbana (1a fracció domiciliat)	03.03.2014
IBI urbana (no domiciliat)	03.03.2014 a 05.05.2014
Taxa ocupació via pública (2n trimestre)	04.04.2014 a 04.06.2014
Mercat Municipal (2n trimestre)	04.04.2014 a 04.06.2014
IBI béns especials	04.04.2014 a 04.06.2014
Impost vehicles tracció mecànica	02.05.2014 a 02.07.2014
Taxa gestió residus domèstics i residus comercials	02.05.2014 a 02.07.2014
Taxa entrada vehicles-guals	02.05.2014 a 02.07.2014

Agenda d'activitats

Dissabte 4 de gener

D'11 a 14h i de 17 a 19h Antiques Escoles Fabra*
Patge Reial. Recollida de cartes per als Reis de l'Orient.

De 17 a 19.30h Antiques Escoles Fabra
Taller de fanalets. Gratuït.
 Organitza: Esplai Guaita'l

Diumenge 5 de gener

D'11 a 13.30h Antiques Escoles Fabra
Taller de fanalets. Gratuït.
 Organitza: Esplai Guaita'l

18.30h Passeig dels Germans Aymar i Puig*
Cavalcada de Reis. Recorregut: passeig dels Germans Aymar i Puig, Can Lleonart, Riera Principal, carretera BP-5002, Rambla d'Àngel Guimerà, Empredrat del Marxant, Torrent Vallbona, C/ les Heures, Rambla d'Àngel Guimerà i Plaça de l'Ajuntament, on saludaran des del balcó de l'Ajuntament. Seguidament, aniran al Casal d'Alella on els infants podran lliurar les seves cartes als Reis Mags d'Orient.

Dijous 16 de gener

20h Can Lleonart
Xerrada. "Seguretat a la xarxa", a càrrec de personal dels Mossos d'Esquadra. Oberta a tothom.
 Organitza: Les AMPA de l'Institut Alella, l'Escola Fabra i l'Escola la Serreta

21h Biblioteca Ferrer i Guàrdia*
Club de lectura. Roseanna, de Maj Sjöwall.

Dissabte 18 de gener

19.30h Plaça d'Antoni Pujadas
Sortida. Visita a la Torre Bellesguard d'Antoni Guadí. Preu: sòcies 30 euros, no sòcies 40 euros.
 Organitza: Associació de Dones Montserrat Roig d'Alella

Dimarts 21 de gener

17.30h Biblioteca Ferrer i Guàrdia*
L'hora del conte. Menú de contes per a menuts (o no tant). A càrrec de Martha Escudero.

Dijous 23 de gener

19h Espai Jove*
Xerrada. "Llei de Salut Sexual i Reproductiva i d'Interrupció de l'Embaràs". A càrrec de Noemí Elvira de l'Associació de Planificació Familiar de Catalunya i Balears (www.alellajove.cat).

19.30h Can Lleonart*
Tertúlia. Trobada dels amics de l'òpera. Obert a totes aquelles persones a les quals els agrada l'òpera (www.canlleonart.com).

Exposició a Can Manyé*

Del 30 de gener al 16 de febrer
"Vestigium", una proposta de Cop d'ull, col·lectiu d'art plural. Un conjunt d'investigacions plàstiques a l'entorn del concepte de memòria, de la pervivència dels arquetips i del passat imaginat.
Inauguració: Divendres 31 de gener a les 20.30h
Visites guiades: diumenge 9 i 16 de febrer a les 12h
 Dimecres, dijous i divendres de 17.30h a 20.30h
 Dissabtes i diumenges d'11 a 14h



Diumenge 26 de gener

12.45h Plaça de l'Ajuntament
Tres Tombs. Desfilada de cavalls i carretes. Benedicció a càrrec de Mossèn Josep Fàbregas a la Plaça de l'Ajuntament al costat de l'església. Trobada de 9 a 11.30h a la Riera Principal, on es farà l'esmorzar de traguiners. (Preu: 4 euros). Vine amb la teva mascota!. Organitza: Associació de Trabucaires del vi d'Alella amb el suport de l'Ajuntament.

Dimecres 29 de gener

20h Can Lleonart*
Cinema en versió original. Lé prénom (França 2012) (www.canlleonart.com).

Divendres 31 de gener

20.30h Can Manyé*
Inauguració de l'exposició "Vestigium" del col·lectiu Cops d'Ull.

Dissabte 1 de febrer

De 10 a 14h Sala de Plens de l'Ajuntament*
Banc de sang. Animeu-vos a participar!

Dimecres 5 de febrer

19.30h Plaça d'Antoni Pujadas*
Sortida al teatre Villarroel. El crèdit. Autor: Jordi Galceran. Director: Sergi Belbel. Actores: Jordi Boixaderas i Jordi Bosch (www.canlleonart.com).

Dijous 6 de febrer

20h Can Lleonart*
Tertúlia. "Wolfgang Amadeus Mozart (1756-1791). El naixement d'un geni (1a part)". A càrrec de Joan Vives, músic, divulgador musical i locutor-redactor de Catalunya Música (www.canlleonart.com).

Divendres 7 de febrer

21h Can Lleonart*
Cicle Ritmes a les Golfes. Eva Fernández Grup. Eva Fernández: veu, saxo alt i soprà. Jaume Ferrer: saxo tenor. Joan Mar Sauquè: trompeta. Alex Fortuny: guitarra. Preu: 5 euros. Entrades a la venda a Can Lleonart a partir del 24 de gener (www.canlleonart.com).

Diumenge 9 de febrer

12h Can Manyé*
Visita guiada a l'exposició "Vestigium".

Dimecres 12 de febrer

21h Can Lleonart*
Cinema social. Almanyà (Alemanya 2011). Programat per la Comissió de Cooperació Internacional. (www.canlleonart.com).

Diumenge 16 de febrer

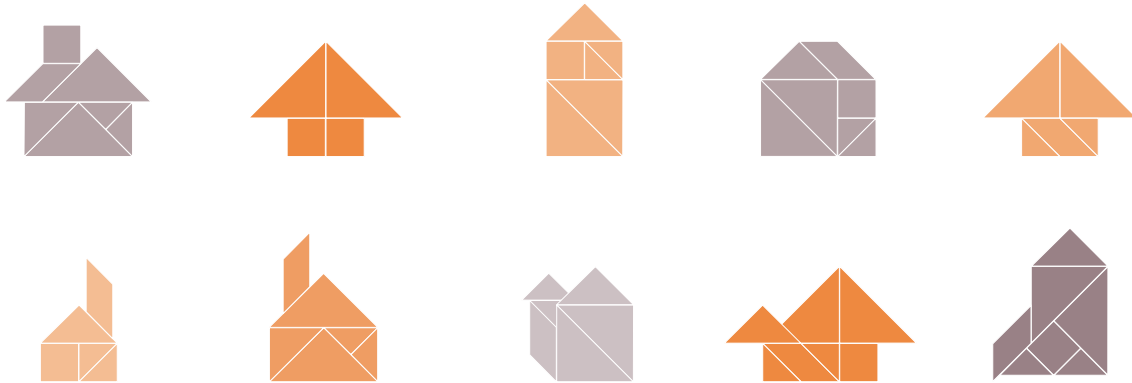
12h Can Manyé*
Visita guiada a l'exposició "Vestigium".

Dimecres 19 de febrer

15.15h Plaça d'Antoni Pujadas*
Visita guiada al Born Centre Cultural. El jaciment i les exposicions. (www.canlleonart.com).

(*) Activitats organitzades per l'Ajuntament d'Alella. Més informació a www.alella.cat

Procés d'adjudicació de 3 habitatges socials de lloguer de Cal Doctor



presentació de sol·licituds fins al 15 de gener de 2014
Més informació www.alella.cat/habitatge



PRIMER LLIURAMENT DE BOSSES COMPOSTABLES

del 20 al 26 de gener de 2014 (ambdós inclosos) a Can Lleonart
de dilluns a divendres de 8 a 13h i de 17 a 20h · dissabte de 10 a 14h

RECICLEU BÉ
I ACONSEGUIU FINS AL

50%

DE DESCOMPTE EN LA TAXA
DE RECOLLIDA D'ESCOMBRARIES



-10%

si ja teniu el pack de cubell + bosses i recolliu les bosses compostables
facilitades per l'Ajuntament periòdicament

-10% o -20%

depenent de si feu ús de la deixalleria entre 6 i 9, o més de 9 vegades,
entre l'1 d'octubre de 2010 i el 30 de setembre de 2011

-20%

si feu compostatge casolà, ja sigui amb compostador de jardí o d'interior