



4 La Generalitat presenta el traçat de la Ronda del Baix Maresme

6 Celebrem l'Any Internacional de la Biodiversitat

7 Les jornades 'Mirades al món' examinen els models de cooperació

## Adéu amb dignitat

El cementiri estrena un tanatori amb serveis funeraris més amplis i millor condicionats.

## SUMARI

### 3

En portada

► Els espais funeraris es dignifiquen

### 4

► La ronda del Baix Maresme ja té dibuix

### 5

► Pla Local de Seguretat Viària  
► L'Ajuntament tanca els comptes

### 6

► Fotos del Parc de la Serralada Litoral  
► Any Internacional de la Biodiversitat

### 7

► 'Mirades al món' examina els models de cooperació  
► No a la violència envers les dones

### 8

► La primera festa de l'Escola La Serreta  
► Les Jornades Ferrer i Guàrdia s'ajornen

### 9

► La tarda de les lletres catalanes  
► Música clàssica a Can Lleonart

### 10

► Més esportistes a l'EIE  
► Taller de 'hip hop' a Can Manyé

### 11·12·13

Grups municipals

### 14

Acords del ple i Serveis

### 15

Agenda d'activitats

## L'ECONOMIA D'ALELLA



L'alcalde,  
**Andreu  
Francisco i Roger**

L'any finalitza i des de fa algunes setmanes estem treballant el pressupost municipal i, consegüentment, les ordenances fiscals que determinaran d'una manera important els ingressos amb què comptarà l'Ajuntament el 2011. Un any més, les ordenances congelen les taxes i impostos d'àmbit municipal. Dels quatre conceptes que cadascun de nosaltres paguem anualment a la hisenda local, la taxa per a la recollida i tractament de la brossa i la taxa de guals no s'han tocat des de l'any 2005, i l'impost de vehicles és el mateix des de 2007. L'any 2001 es va dur a terme la revisió del valor cadastral del parc d'habitatges, locals i solars urbans de la població, i es va proratar l'actualització dels valors de mercat al llarg de la dècada següent. Per tant, el 2011 serà el darrer any en què s'aplicarà aquest augment progressiu de la base imposable. L'any passat vam reduir el coeficient multiplicador del 0,82 al 0,77 i enguany el tornem a reduir al 0,72 amb l'objectiu que l'increment de l'IBI sigui zero.

Aquest mes de novembre l'Ajuntament amortitzarà els últims 4.000 euros dels prop de quatre milions de deute que el govern que encapçalo va heretar dels anteriors gestors municipals l'any 2003. Durant aquests anys, totes les inversions i millores que s'han dut a terme al nostre poble s'han finançat amb recursos propis, subvencions i aportacions majoritàriament públiques. Hem amortitzat el deute preexistent sense haver de recórrer a l'endeutament, amb una sola excepció: l'ampliació de l'escola Fabra del Bosquet. Vam signar un conveni amb la Generalitat perquè l'Ajuntament anticipés les obres i vam contractar un crèdit de 3,4 milions d'euros amb el compromís de la Generalitat de retornar-nos 3,15 milions d'euros abans de 2012.

Des de 2003, els resultats anuals de l'Ajuntament (liquidacions pressupostàries i romanents de tresoreria) sempre han estat positius i la tresoreria municipal permet pagar la majoria del proveïdors a 60 dies. Permeteu-me, doncs, afirmar amb la deguda prudència que la situació econòmica i financera de l'Ajuntament és positiva.



AJUNTAMENT D'ALELLA

**EDICIÓ I COORDINACIÓ:**

Regidoria de Comunicació de l'Ajuntament d'Alella

D.L. B-17963-84 · Imprès en paper reciclat

Feu-nos arribar els vostres dubtes o suggeriments a [comunicacio@alella.cat](mailto:comunicacio@alella.cat) i consulteu [www.alella.cat](http://www.alella.cat)  
Exemplars i distribució gratuïts a tots els habitants.



# Els espais funeraris es dignifiquen

El cementiri municipal estrena un tanatori més ampli i millor condicionat per a la vetlla dels difunts.



A dalt, exterior i interior del nou tanatori. A baix, imatge virtual de com quedarà l'accés al cementiri un cop arranjat.



Coincidint amb la celebració del dia de Tots Sants, el passat 1 de novembre va tenir lloc una jornada de portes obertes al nou tanatori, situat a l'entrada del cementiri municipal. Amb aquest equipament, construït per l'empresa concessionària del servei, es dignifica l'espai dedicat a la vetlla dels difunts amb un edifici més ampli i millor condicionat.

El tanatori s'ha construït en el mateix terreny que ocupava l'antiga sala de vetlles, que ha estat enderrocada, i substituïda per una nova edificació. Es tracta d'un edifici modern i lluminós, dissenyat com un esquelet de vidre recobert per una pell de lames de fusta per tamisar la llum solar i les vistes des de l'exterior. Aquest recobriment permet l'entrada de la llum i les vistes amb l'exterior, al temps que preserva la sensació d'intimitat i recolliment a l'interior de l'edifici.

L'equipament disposa d'una sala d'estar, un lavabo i una sala mortuòria independent. Amb la nova construcció, l'espai funerari duplica les seves dimensions, amb una superfície útil de 60 m<sup>2</sup>. L'espai està adaptat per a persones amb mobilitat reduïda i disposa de sistemes de calefacció i refrigeració.

L'empresa concessionària té previst obrir al públic les instal·lacions a mitjan novembre. Com a prolongació de l'espai d'estada, s'arranjarà l'accés al cementiri amb el condicionament d'una petita plaçeta amb escales.

## Canvis en la concessió

Les obres han suposat una inversió de més de 100.000€ finançats per l'empresa concessionària. Per poder-les executar, l'Ajuntament va aprovar al desembre de 2009 ampliar a dos anys la concessió - del 2014 al 2016- i una reducció del cànon que percep anualment.

# La ronda del Baix Maresme ja té dibuix

La nova carretera de quatre carrils aniria paral·lela a la C-32 i comportaria la supressió del peatge d'Alella.



Imatge virtual de l'enllaç d'Alella. Font: Departament de Política Territorial i Obres Públiques

Després de molts anys de debat i discussió, el Departament de Política Territorial i Obres Públiques de la Generalitat (DPTOP) ha posat sobre paper el dibuix de la via que hauria de convertir-se en l'alternativa a l'antiga N-II i millorar la connexió entre els municipis del Baix Maresme a través del corredor de la C-32. La Generalitat va treure a informació pública el 28 de setembre l'estudi informatiu i l'estudi d'impacte ambiental de l'anomenada Ronda del Baix Maresme. Es tracta d'una nova infraestructura de 15,7 quilòmetres i quatre carrils que seguiria un traçat paral·lel a l'autopista C-32 entre Montgat i la ronda de Mataró.

L'estudi proposa un traçat amb enllaços a nivell mitjançant rotondes per millorar la connectivitat amb les vies locals. La nova Ronda discorreria majoritàriament amb les dues calçades juntes pel costat de mar de la C-32, si bé en el seu tram inicial, entre Montgat i Teià, passaria pels dos costats.

## El tram d'Alella

En el tram Montgat-Alella, de 2,8 km, la Ronda tindria dos carrils al costat de mar en sentit Mataró i dos més -i un tercer per a les incorporacions- al cos-

tat de muntanya en sentit Barcelona. L'enllaç d'Alella elimina l'actual estació de peatge, que se substituiria per una rotonda de grans dimensions situada sota l'autopista. Aquest nus de trànsit connectaria amb l'eix de la carretera i la Riera Principal a través d'un altre giratori.

## 80 km/h i 55.000 vehicles diaris

El DPTOP ha concebut la Ronda del Baix Maresme com una via d'alta capacitat de dos carrils en cada sentit i una velocitat màxima de 80 km/h. Enllaçarà amb les carreteres locals, obrirà nous accessos al territori i permetrà la connectivitat amb l'autopista C-32. Està pensada per recollir els desplaçaments interns entre els municipis dels Baix Maresme i s'estima que absorirà un trànsit de 55.000 vehicles diaris l'any 2014. L'estudi inclou 10 nusos viaris, 11 viaductes, 7 passos superiors, 16 inferiors i un túnel artificial de 282 metres de longitud per travessar l'autopista entre El Masnou i Teià.

## Supressió del peatge

El nou sistema viari comportarà la supressió del peatge d'Alella, ja que la població deixarà de tenir accés i sortida

directes a l'autopista. Tant per entrar-hi com per sortir-hi, els veïns d'Alella hauran de fer-ho a través de les noves vies laterals. Venint de Barcelona, els conductors amb destinació a Alella hauran d'agafar la Ronda a Montgat. Per anar cap a la C-32 i la B-20, els conductors alellencs disposaran d'un vial d'incorporació directe a les calçades laterals. Per anar o venir des de Mataró, les condicions seran similars a les actuals.

No són els únics canvis que afectaran el municipi. Tot i que la implantació de la nova infraestructura se circumscriu a la zona d'afectació preexistent de 50 metres al costat de la C-32, la fase de construcció generarà distorsions en la mobilitat i la vida diària de la població, especialment al Canonge i els veïnats de l'entorn. A més, el pont de la Creu de Pedra haurà de ser enderrocat i substituït per un de nou.

El cost de les obres s'estima en més de 215 milions d'euros. La Generalitat preveu iniciar les obres el 2012 i finalitzar-les el 2015.

## Alella farà al·legacions

L'Ajuntament presentarà al·legacions a l'estudi informatiu i l'estudi d'impacte ambiental de la Ronda del Baix Maresme amb l'objectiu de forçar la introducció de millores en el futur projecte de construcció. Les reclamacions alellencs aniran encaminades a garantir mesures efectives de promoció del transport públic i la intermodalitat (noves línies de bus directes amb Barcelona i construcció d'aparcaments dissuasius), reduir l'afectació sobre el territori (ocupació de sòl, reblerts i talussos), aprofitar al màxim la infraestructura ja construïda de la C-32, i minimitzar els impactes sobre la contaminació atmosfèrica, acústica i lluminosa. Durant el termini d'informació pública per a particulars, l'Ajuntament s'ha reunit amb l'associació de veïns del Canonge i ha atès les consultes de diversos particulars.

# El Pla Local de Seguretat Viària proposa accions per aconseguir reduir el 25% els accidents

L'Ajuntament ha donat llum verd al Pla Local de Seguretat Viària elaborat pel Servei Català del Trànsit. El document, que es va aprovar per unanimitat en el Ple municipal de juliol, fa una anàlisi de la mobilitat i de la sinistralitat al municipi i planteja un seguit d'accions a desenvolupar, de diferent prioritats, per tal d'aconseguir reduir l'accidentalitat un 25% d'aquí a 2012.

Quant a la diagnosi, el Pla constata que el nombre d'accidents es manté constant en els tres anys analitzats (de 2005 a 2008), tot i l'increment de la població i del parc de vehicles. En aquest període es van produir 114 accidents amb víctimes (107 ferits lleus i 7 greus). Els accidents es concentren en set punts de la xarxa viària local: l'avinguda d'Àngel Guimerà (la BP-5002 al seu pas pel nucli urbà), la Riera Principal, el carrer Guillerries, la Riera Fosca, l'avinguda d'Allella, la carretera BP-5002 a l'alçada de l'accés i sortida de la C-32, i la intersecció de la plaça dels Germans Lleonart.

L'estudi constata un bon manteniment de la senyalització vertical a la xarxa viària del municipi, però alerta de la necessitat de millorar la senyalit-

zació horitzontal. Per això, des de finals d'octubre s'estan realitzant actuacions de pintura viària en més de 60 punts del municipi.

## Les accions proposades

- ▶ Mesures que garanteixin la seguretat dels viants i el desplaçament en bicicleta.
- ▶ Regulació semafòrica als passos de vianants de les vies bàsiques.
- ▶ Actuar sobre els trams de concentració d'accidents.
- ▶ Incrementar la xarxa de carrers amb prioritats invertida.
- ▶ Millorar el disseny i l'ordenació del trànsit en les interseccions més conflictives.
- ▶ Mesures contra l'estacionament indegut.
- ▶ Creació d'una xarxa de carrils bici.
- ▶ Establir mesures de control de velocitat en les vies bàsiques.
- ▶ Mantenir o incrementar els controls preventius de trànsit (alcoholèmies, ús del casc i sistemes de retenció).
- ▶ Mantenir o incrementar el nombre de denúncies per infraccions de trànsit.
- ▶ Mantenir els cicles de formació d'agents de la Policia Local en temes de seguretat.
- ▶ Continuar el programa d'educació i sensibilització relacionades amb la seguretat viària.
- ▶ Continuar o incrementar les campanyes preventives.
- ▶ Millorar la senyalització horitzontal, com ara les marques vials de delimitació de carrils de circulació, d'espais d'estacionament i passos de vianants.

## L'Ajuntament tanca els comptes amb números positius

El pressupost de 2009 es liquida amb un romanent de 817.019 euros.

L'Ajuntament ha liquidat el pressupost de l'exercici 2009 amb números positius i un romanent de tresoreria per a despeses generals de 817.019 € malgrat la conjuntura econòmica del país.

Els comptes es van aprovar al Ple municipal del 30 de setembre amb el vot favorable d'ERC+LG, PSC i COR i el vot en contra de CiU, PP i Gd'A.

Pel que fa al balanç d'execució, es va arribar a un nivell de compliment del 67,15% del pressupost, un percentatge que arriba al 74% si es des-

compten els 3,4 milions pressupostats per a l'ampliació de l'escola i que no va caldre utilitzar fins a 2010.

Andreu Francisco, alcalde i responsable d'Hisenda, es va mostrar "moderadament satisfet" de la situació econòmica i financera de l'Ajuntament. L'alcalde va avançar que la situació sanejada dels comptes municipals permet al consistori fer front als seus pagaments a 60 dies i estar en condicions d'avançar el termini a 55 dies abans de finalitzar l'exercici, tal com estableix la nova llei de morositat.

### Les Jornades Gastronòmiques s'ajornen a la primavera

Les Jornades Gastronòmiques del Raïm i Vi DO Alella es faran a la primavera i no al novembre com fins ara. El motiu és la voluntat de millorar la qualitat dels maridatges que serveixen els restaurants, oferint formació i assessorament als professionals que hi participen. El Consorci DO Alella s'encarrega per primera vegada de l'organització.

### El bus consum, el 26 de novembre

El bus consum, l'Oficina Mòbil d'Atenció al Consumidor de la Diputació de Barcelona, torna a Alella el 26 de novembre per atendre les consultes relacionades amb temes de consum. El servei s'instal·larà a l'emplaçament habitual de l'aparcament de Can Lleonart de 10.30 a 11.30h.



# Les millors fotos del Parc de la Serralada Litoral

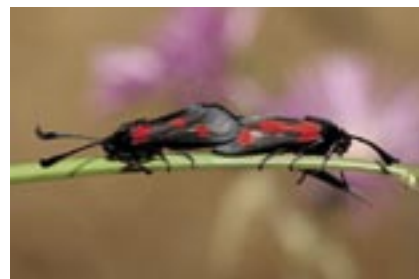
Can Lleonart acull el lliurament de premis del III Concurs de Fotografies.



Foto guanyadora del premi extraordinari del III Concurs de Fotografies del Parc Serralada Litoral, de Carlos Castillejo.

La foto d'una sortida de sol amb la mar de fons i la silueta de la Serralada Litoral realitzada per Carlos Castillejo és la imatge guanyadora del premi extraordinari del III Concurs de Fotografies del Parc de la Serralada Litoral. El veredict del concurs, amb les dotze fotografies guanyadores, es va donar a conèixer el 7 d'octubre en un acte celebrat al Centre Cultural de Can Lleonart.

L'acte va ser presidit per Andreu Francisco, alcalde d'Alella, i Iguázel Pac, gerent del Parc. El mag i locutor radiofònic David Gelonch va ser l'encarregat de presentar i animar el lliurament de premis. Es van presentar 117 fotografies en les quatre modalitats del concurs: fauna; flora, paisatge i ecosistemes; presència humana, i activitat productiva tradicional.



Fotos presentades pels alellencs Josep De Marfà (2n premi de la modalitat de fauna), José Luis Beine i Quico Lluch.

## Alella celebra l'Any Internacional de la Biodiversitat

Alella se suma a l'Any Internacional de la Biodiversitat per reivindicar la necessitat de tenir cura de la riquesa biològica del planeta. Promoure accions de sensibilització i difusió dels valors naturals és un compromís adquirit pel Ple municipal el 25 de març.

### Plantes aromàtiques i remeieres

Rafael Barnadas parlarà de les plantes aromàtiques i remeieres d'Alella. La conferència serà dimecres 10 de novembre a les 20h a la Biblioteca.

### Sortida al Parc de la Serralada Litoral

Dissabte 20 de novembre s'ha programat una sortida guiada per conèixer el patrimoni biològic del Parc de la Ser-

ralada Litoral, amb inici a Can Boquet (Vilassar de Dalt) i visita al torrent de Can Maimó. Hi haurà servei de bus gratuït per anar-hi i tornar des de Can Lleonart. Cal inscriure-s'hi al 93 555 24 51.

### Plantada d'arbres

Diumenge 28 de novembre fem una plantada d'arbres a la pedrera d'Alella Parc. Començarà a les 11h i comptarà amb la col·laboració dels voluntaris de l'ADF La Conreria. La plantada es complementarà amb una observació del sol amb telescopi, a càrrec de l'Agrupació d'Astronomia d'Alella.

### Exposició: 'Instans de Natura'

Dijous 2 de desembre s'inaugura a Can

Manyé l'exposició *Instants de Natura*, de l'ADENC. Com a acte inaugural es farà la taula rodona: *Passat, present i futur de la biodiversitat a la Mediterrània*, amb Isaac Casanovas, investigador de l'Institut Català de Paleontologia, i Xavier Ferrer, professor del Departament de Biologia Animal de la Universitat de Barcelona, moderada pel biòleg Jordi Galbany.

### Recollida de fusta

Dissabte 11 de desembre s'organitza una jornada de treball comunitari per treure la fusta tallada l'estiu passat del bosc del Camí del Greny amb la col·laboració de la secció local de l'ADF La Conreria.

## 'Mirades al món' examina els models de cooperació

Les 3es Jornades de Cooperació *Mirades al món* reflexionaran sobre el model i les accions de cooperació al desenvolupament internacional. Amb el títol *La cooperació a examen*, les jornades posaran a debat el model actual i reflexionaran sobre com canalitzar les accions de solidaritat internacional perquè siguin més efectives per a les poblacions que les reben.

### Les organitzacions a debat

Les jornades arrenquen dijous 18 de novembre amb una taula rodona sobre el treball de les organitzacions de cooperació internacional a càrrec dues de les persones més rellevants en el món de la cooperació: Francesc Mateu, president de la Federació Catalana d'ONG per al Desenvolupament i director d'Intermón Oxfam, i David Llistar, membre de l'Observatori del Deute en la Globalització i autor del llibre *Anticooperació*.

Amb el títol *Tendències actuals de la cooperació internacional. Una mirada a casa amb una visió global*, l'acte es farà a les 20h a la Biblioteca

Ferrer i Guàrdia i és un dels plats forts d'aquestes jornades.

Equador i els conflictes derivats del petroli serà el tema de debat del cinefòrum programat per a divendres 19 de novembre a les 20h a Can Manyé. Després de la projecció de la pel·lícula *Crudo, el verdadero precio del petróleo* (Equador, 2009), es farà un debat amb la presència de Marc Gavaldà, llicenciat en Ciències Ambientals per la UAB i expert en conflictes ambientals relacionats amb el petroli.

Dissabte 20 de novembre a les 11h buscarem respostes a la pregunta *Som els éssers humans egoistes?* en un taller dirigit per Arcadi Navarro, vice-director de l'Institut de Biologia Evolutiva (UPF-CSIC) que es farà a Can Lleonart. En aquest mateix espai, però a les 18h, Fara Gonzàlez, alellenca becada amb una estada solidària, ens parlarà de les dones del Salvador a partir de l'experiència viscuda en aquest país.

Les mirades s'acomienen diumenge 21 de novembre amb la presentació dels set projectes que rebran enguany suport alellenc. Serà a partir de les

### Parlem sobre l'Equador

Com a aperitiu a les jornades de cooperació enguany s'organitzen altres activitats que posen el punt de mira a l'Equador i que ens permetran aproximar-nos a la realitat d'aquest país sud-americà que és lloc de procedència de molts dels nouvinguts alellencs. El viatge a l'Equador comença amb l'exposició 'Transicions fragmentades' de l'artista Birde Pedersen, que es pot veure a Can Manyé del 5 al 21 de novembre. Són 33 fotografies que narren les diferents realitats i les contradiccions d'aquest país. Els dies 6, 7 i 14 a les 11h es faran visites comentades a l'exposició. Vinculada a aquesta mostra, l'11 de novembre s'ha programat una tertúlia amb el títol 'Equador, d'allà i d'aquí: una aproximació al país i a la comunitat equatoriana a Catalunya', a càrrec de la historiadora Natàlia Esvertit.

11h a la Plaça de l'Ajuntament. Acompanya la jornada una xocolatada popular de comerç just i l'espectacle infantil *Pau i el país dels valors*, a càrrec de Jaume Ibars.

## No a la violència masclista

Coincidint amb el Dia Internacional contra la Violència envers les Dones que se celebra el 25 de novembre, l'Ajuntament i les associacions de dones del municipi han programat actes de rebuig contra la violència masclista.

L'Ajuntament convoca la ciutadania a participar en un acte de record a les víctimes i de rebuig als maltractaments a partir de les 18h a la Plaça de l'Ajuntament. L'estudiant Gabriela Riera, alumna de l'Institut d'Alella d'origen equatorià, serà l'encarregada de llegir el manifest. Seguidament s'encendran espelmes en record de les víctimes. L'acte acabarà

amb l'espectacle *Malson*, de la companyia Xalana Rodant.

El mateix dia, però a les 12 de migdia, l'Associació de Dones Montserrat Roig d'Alella ha programat un acte reivindicatiu davant del local de l'entitat amb la lectura d'un manifest, la col·locació d'una pancarta i una corona de flors.

Per la seva part, l'Associació Dones Solidàries d'Alella, organitza una xerrada amb el títol *Com superar un maltractament?* a càrrec de Marta Sugrañes, membre del Consell Municipal de Dones de Sant Vicenç dels Horts. Serà dimecres 1 de desembre, a les 19h, a Can Lleonart.



### Curs de manipuladors d'aliments

La regidoria de Sanitat organitza un curs bàsic d'higiene alimentària adreçat a persones que treballen a Alella en feines relacionades amb la preparació d'aliments, com ara botigues de menjar cuinat, bars, restaurants i menjadors escolars. La sessió és gratuïta i es farà dijous 2 de desembre, de 16 a 20h, a Can Lleonart. Les places són limitades i cal inscriure-s'hi al telèfon 615 84 47 12.

### Crema de rostolls

Els pagesos i els propietaris de sòl rústic poden cursar les seves sol·licituds per cremar rostolls entre el 16 d'octubre i el 14 de març. Cal demanar autorització a l'Àrea de Sostenibilitat i trucar a la Policia Local abans d'iniciar la crema (93 555 24 12). En sòl urbà, les restes de poda i jardineria s'han de compostar o dur-les a la deixalleria.

## El programa 'Voluntariat per la llengua' s'avança al novembre

El programa de parelles lingüístiques *Voluntariat per la llengua*, amplia enguany el període de trobades. L'inici del curs s'avança al novembre, i no al febrer com fins ara, i acabarà el 31 de maig. Les persones interessades a participar-hi ja sigui com a voluntàries o com a aprenents, s'han d'inscriure a Can Lleonart del 2 a 19 de novembre. La presentació de les parelles es farà el 24 de novembre. És el sisè any consecutiu que es duu a terme aquesta iniciativa al municipi amb l'objectiu de propiciar un punt de trobada i de relació perquè les persones que aprenen català puguin practicar conversa amb persones que parlen aquesta llengua habitualment. El programa estableix una trobada d'una hora setmanal entre voluntaris i aprenents.

## Obres a la cuina dels Pinyons

Les obres d'arranjament i millora que s'han de fer a la cuina de la llar d'infants municipal Els Pinyons, han obligat a substituir temporalment el servei de cuina pròpia per un servei de càtering subministrat per la mateixa empresa que es feia càrrec de la preparació dels àpats dels alumnes. Entre d'altres actuacions de millora es dotarà al centre de servei de gas natural. Es preveu que a la tornada de les vacances de Nadal es repregui el servei de menjador habitual.

## Constitució del Consell Escolar Municipal

El 10 de novembre es constituirà formalment el Consell Escolar Municipal, que aplega representants dels centres educatius del municipi, les AMPES i l'Ajuntament.

## Curs de primer auxilis a 4t d'ESO

La Creu Roja impartirà tallers informatius i pràctics de primers auxilis als alumnes de 4t ESO de l'Institut d'Allella durant els mesos de novembre i desembre. La segona quinzena de novembre torna a l'Escola Fabra l'exposició *Cuida't les dents* que té com a l'objectiu promoure la higiene bucal.

# La primera festa de La Serreta

L'AMPA organitza una festa de benvinguda a la nova escola.



La primera imatge de la Cuca Serreta.

Pares i mares, mestres i alumnes de l'Escola La Serreta van celebrar la seva primera festa el passat 16 d'octubre. L'acte de benvinguda, organitzat per l'AMPA del centre, va tenir com a ingredients principals una xocolatada, la música dels timbalers i un espectacle de màgia a càrrec del mag Aleix.



La festa va concloure amb un espectacle de màgia.

Durant la jornada es va fer una visita a les instal·lacions i es va presentar la maqueta de la Cuca Serreta, la capgrossa que volen elaborar els pares i mares de l'escola. La inauguració oficial del centre s'ha ajornat a causa de la convocatòria d'eleccions al Parlament de Catalunya.

# Les Jornades Ferrer i Guàrdia canvien de data

Les Jornades Francesc Ferrer i Guàrdia d'innovació educativa canvien de data i no es faran el mes de novembre, com venia sent habitual els darrers anys, sinó que es faran durant el primer trimestre de 2011. El motiu és la voluntat d'afavorir la màxima implicació i participació de la comunitat educativa en unes jornades pedagògiques que tractaran l'ús de les noves tecnologies a les aules i dels canvis metodològics que això comporta.

L'itinerari teatralitzat sobre la figura de Ferrer i Guàrdia, que inicialment s'havia programat per al 13 de novembre coincidint amb l'aniversari de l'afusellament del pedagog allellenc, s'ha ajornat fins al dia 22 de gener de

2011. Es tracta d'un recorregut dramatitzat per alguns dels espais del municipi vinculats amb la vida de Ferrer i Guàrdia, a càrrec del grup de teatre Pàmpol del Casal d'Allella. L'itinerari

**L'itinerari teatralitzat sobre Ferrer i Guàrdia s'ha ajornat fins al dia 22 de gener.**

es va estrenar l'any passat dins dels actes programats a les VIII Jornades Francesc Ferrer i Guàrdia, que l'any passat van coincidir amb el centenari de la mort del fundador de l'Escola Moderna.



## La tarda de les lletres alellenques



### XIV edició Maria Oleart

Obra: 'Enyors i tornes'

Autora: Lali Ribera, de Vilassar de Mar

Can Lleonart va acollir el 23 d'octubre la principal cita literària del municipi: el lliurament dels Premis Literaris Alella 2010, un acte marcat enguany per l'homenatge a la poeta Guida Alzina.

El premi de poesia *Alella a Maria Oleart* va ser per a Lali Ribera per l'obra *Enyors i tornes*. El jurat va destacar la frescor, desimboltura i el gran domini de l'idioma i de la metàfora de l'autora. Albert Pijuan va ser el guanya-



### X edició Guida Alzina

Obra: 'Un refugi turc'

Autor: Albert Pijuan, de Calafell

dor del premi de contes *Alella a Guida Alzina* amb l'obra *Un refugi turc*. Es tracta d'un conte molt expressiu, amb una posada en escena plena de detalls i on els pensaments del protagonista es succeeixen de forma trepidant. El premi de relats curts d'astronomia *Alella a Isidre Pòlit* va recaure en l'obra *Darrera nit de Sant Llorenç*, de Sílvia Guillamot, un relat molt rodó, amb humor i un cert to cínic, en paraules de Jordi Galbany, membre de l'Agrupació d'As-



### VII edició Isidre Pòlit

Obra: 'Darrera nit de Sant Llorenç'

Autora: Sílvia Guillamot, d'Alella

tronomia d'Alella.

La vetllada literària va tenir com a protagonista Guida Alzina, poeta alellenca desapareguda l'any 2000, que dona nom al premi de contes. L'escriptora va ser recordada amb la lectura d'alguns dels seus poemes inèdits per part de la seva filla Cristina Xatart i del poeta Eduard Miró; la projecció d'un audiovisual realitzat per Joanna Balfegó; i la interpretació de dos poemes musicats per Narcís Perich.

## Música clàssica a Can Lleonart

El cicle de música clàssica de Can Lleonart inclou tres propostes molt diferents per gaudir de la música de cambra. La primera cita arriba el 5 de novembre amb la del B3 Clàssic Trio,



Conjunt XXI! Simfonisme de cambra.

una formació de clarinet, violoncel i piano creada el 1992. El concert ofereix un repertori de música romàntica de diferents compositors europeus.

Una setmana després, el 12 de novembre, tindrem oportunitat de sentir el simfonisme de cambra del Conjunt XXI!. Es tracta d'una proposta original i poc freqüent de 13 músics que ofereixen un repertori amb peces de Debussy, Bartók, Ravel i Gershwin.

La pianista Hisako Hiseki tanca el programa musical de tardor amb un concert programat per al 26 de novembre en què l'artista interpretarà obres de Granados i Montsalvatge.

Les entrades per als concerts es poden adquirir a Can Lleonart. Costen 4€ i són gratuïtes per a menors de 18 anys.

### El 'sonocromatisme' de Neil Harbisson desperta gran interès

L'exposició *Sonocromatisme. L'art d'escoltar colors*, de Neil Harbisson, instal·lada a Can Manyé del 7 al 24 d'octubre, ha despertat un gran interès del públic i els mitjans de comunicació d'abast comarcal i nacional.



Neil Harbisson a l'exposició de Can Manyé.

# Més esportistes a l'Escola d'Iniciació Esportiva

Les inscripcions es mantenen obertes durant tot el curs.

L'Escola d'Iniciació Esportiva guanya participants any rere any. Més de 250 infants passen setmanalment pel Poliesportiu Municipal i les instal·lacions són plenes d'activitat cada tarda. Des de l'inici de curs, el passat 15 de setembre, s'hi han inscrit 255 alumnes- 143 nois i 112 noies- que realitzen un total de 269 activitats. La majoria són d'Alella, però també n'hi ha d'altres poblacions com El Masnou, Teià, Premià de Dalt, Badalona, Montgat, Tiana i Cabrera de Mar.

A les primeres setmanes de funcionament es constata un increment del 10% d'inscripcions, respecte del curs passat. S'hi han apuntat un 15% més de noies i un 5% més de nois. La disciplina que més ha augmentat ha estat la de patinatge, que ha triplicat la demanda i ha passat d'un a tres grups. Atletisme, judo, iniciació a futbol, taekwondo i gimnàstica rítmica també han guanyat participants.



## Millores a la sala de judo i taekwondo

La temporada passada es van fer millores en la sala del poliesportiu destinada a acollir les activitats de judo i taekwondo. Es van substituir les antigues planxes de tatami del terra per una superfície única que permet practicar aquestes disciplines esportives en millors condicions de seguretat, comoditat i higiene.



## Primera competició a l'Skate Park

Més d'una trentena d'skaters van participar en la Primera Competició d'Skate d'Alella que es va celebrar el 23 d'octubre a la pista de la riera, dirigida pel grup LPC del Masnou. A més de gaudir dels trucs i salts dels patinadors, els assistents van poder participar en un taller de grafitti.



# Prova el 'hip hop' a Can Manyé

Can Manyé s'endinsa per primera vegada en la música electrònica i el hip hop amb un taller que pretén acostar al poble aquest moviment cultural urbà.

**El taller és gratuït però cal inscriure-s'hi prèviament a Can Manyé.**

El taller es farà dissabte 27 de novembre de 17 a 20h i és obert a totes les persones majors de 12 anys. A la sessió, Joan Pedrosa 'El Chavo', productor musical i discjòquei, i Oriol Domènec, dissenyador i videojòquei, ens oferiran les eines bàsiques per comprendre les bases de la composició electrònica.

Des de les seves safates, 'El Chavo' ens proposa un recorregut per la his-

tòria del hip hop, cançó a cançó, que ens permetrà seguir el rastre de les influències de clàssics en les noves composicions i captar l'essència d'aquest ampli moviment cultural. Les audicions musicals estan acompanyades de projeccions visuals.

El taller és gratuït però cal inscriure-s'hi prèviament a Can Manyé (935 408 723 o pomersm@alella.cat).



## Grups municipals (Aquest espai se cedeix als grups municipals, que decideixen l'ús que en volen fer)

ESQUERRA REPUBLICANA + LA GARNATXA

Tots anticonstitucionals



La Garnatxa

franciscora@alella.cat  
aloyll@alella.cat  
ponsapi@alella.cat  
nonellti@alella.cat  
asensiofa@alella.cat  
giraltrm@alella.cat

El proper 28 de novembre se celebraran eleccions al Parlament de Catalunya. Es tracta d'uns comicis marcats per la crisi econòmica i per l'allunyament en les relacions de l'Estat espanyol amb Catalunya que ha tingut una dimensió emocional en moltes famílies, que han vist com es trencaven els vincles sentimentals que mantenien amb Espanya. L'onada de consultes populars per la independència ha estat la màxima expressió d'aquest desencís.

A aquest fet hi han contribuït el llarg i convuls camí cap a la reforma estatutària, molt especialment, el seu desenllaç diferit en el temps i rematat amb la ignominiosa sentència del Tribunal Constitucional; un òrgan inquisitorial que actua amb mà de ferro com a garant de les essències pàtries del franquisme més ranci i retrògrad.

Per sortir d'aquest atzucac, que ha encunyat un nou perfil de ciutadà *-el català emprenyat-*, els principals partits catalans s'afanyen a plantejar les seves alternatives. No una de sola, sinó diverses. En termes ideològics totes es formulen des de la millor de les voluntats. En aparença, unes semblen utòpiques i altres no tant. Vegem-les:

El PSC i ICV es declaren partidaris de l'encaix

federal i confederal, respectivament, de Catalunya a Espanya. Els ecosocialistes fins i tot volen convocar referèndum en què s'inclogui aquesta opció; però qualsevol de les dues vies és impossible si abans no es reforma la Constitució ja que, en el millor dels casos, Espanya és un estat autonòmic i asimètric.

El nacionalisme tranquil de CiU, que havia fet sempre gala de la política de *peix al cove*, tot just desperta ara del somni i reclama sense embuts el concert econòmic, la qual cosa implicaria necessàriament modificar la Constitució per fer sortir Catalunya de les comunitats de règim comú i assimilar-la al règim foral del País Basc i Navarra.

I Esquerra? ERC segueix apostant per l'opció independentista que va iniciar l'any 1991. Aleshores érem quatre gats. Avui els independentistes ja som el 40%, segons algunes fonts.

Contra la percepció general, la solució més utòpica és en realitat la més factible. L'autodeterminació no és constitucional -com tampoc no ho són les propostes de CiU, PSC o ICV- però té un avantatge: no cal passar pel sedàs jacobi per reformar res, únicament cal votar-la, proclamar-la i exercir-la.

CONVERGÈNCIA I UNIÓ

Res de res



Per poder entendre millor les coses a vegades és aconsellable agafar una certa distància. Adoptar una altra perspectiva; un canvi de punt de vista. Potser només ens calgui fer un petit gir.

Tenim l'únic alcalde d'ERC del Maresme, circumstància que li ha permès acumular força càrrecs rellevants. Per altra banda, segon se'ns ha dit reiteradament, ERC és la força clau del Govern tripartit. Suposadament ho ha estat durant els set anys Maragall-Montilla. A més de la vicepresidència, fins avui ERC controla quatre conselleries de pes. Es diria, per tant, que s'han donat les dues condicions idònies perquè Alella hagi pogut ser un dels municipis més mimats del país. Però, ai !, quin ha estat el resultat d'aquesta conjunció única? Què n'ha obtingut Alella? Doncs res, res de res. Es veu que l'estrella republicana del Maresme no ha brillat prou. Es podria malpensar que ens han fet pagar, a tots plegats, el "pecat original" del seu acord amb el PP per agafar l'alcaldia com fos, l'any 2003. Però segurament l'explicació sigui menys dramàtica que això, encara que més penosa: per a ERC, sospitem, la "seva" Alella és un zero a l'esquerra.

I el cas és que, si no s'ho acaba de fer malbé, i ja en dubtem, quan li toqui plegar no es podrà dir

que haurà estat del tot un mal alcalde. Almenys en els seus primers anys, que és quan se'n va cuidar. Però, entre altres coses, se li haurà d'imputar haver deixat escapar aquella oportunitat única de fer alguna cosa realment important pel poble, i no haver sabut generar consensos, més enllà, volem dir, del dubtós èxit dels peatges de l'autopista. És que l'han deixat sol! L'alcalde no ha sabut o no ha pogut fer-se valer, ni han comptat amb ell. Bé, sí que hi han comptat, però perquè Alella posi els diners per a la nova escola per compte del Departament d'Educació que, ves per on, no és d'ERC, sinó del PSOE-psc. És el que hi ha.



Cristina Xatart, portaveu del grup municipal de CiU

Tel: 667 182 522  
xatartac@alella.cat  
tortmc@alella.cat  
reverterrf@alella.cat



## PARTIT POPULAR

## Alella: demagogia y caudillismo



El alcalde Andreu Francisco también pasará a la historia de Alella por haber sido el Alcalde que más demagogia ha realizado y que más caudillismo ha representado. Desde el Partido Popular hemos solicitado la reducción de impuestos desde el principio del mandato. En concreto, hemos pedido la rebaja del IBI insistentemente y siempre nos hemos encontrado con el muro infranqueable de la negativa de ERC-LG y PSC. Ellos siempre han apostado por subir los impuestos, política muy de izquierdas, por otro lado. Incluso llegamos a proponer una resolución en ese sentido que fue apoyada hasta por el propio alcalde Francisco después de un debate en pleno en el que se vio acorralado y con la obligación de sumarse a la petición que desde el PPC hicimos de congelar algunos impuestos y rebajar el IBI. Al final no sólo no cumplió el acuerdo del Pleno sino que volvió a incrementar el IBI. Pues bien, ahora resulta que, a apenas unos meses de las elecciones municipales, Francisco se ha dado cuenta de que puede perder esas elecciones y quedarse sin un trabajo que le reporta, entre unas cosas y otras, unos 6.000 euros al mes. Por ello, ha decidido rebajar el IBI para intentar minorar el efecto erosivo de dos mandatos en los que ha llevado al descontento de

muchos vecinos. El carácter demagógico y electorista de esta rebaja no se le escapa a nadie. Como tampoco debiera escaparse que el atrincheramiento del alcalde y su equipo en evitar que salga adelante un Reglamento Orgánico Municipal que regule también el protocolo institucional de nuestro ayuntamiento de tal modo que todos los regidores ocupen un lugar destacado en los actos institucionales no implica nada más que evitar que en las fotos salga alguien que no sea el propio alcalde. La maquinaria propagandística del ayuntamiento al servicio del caudillo Francisco. Para mayor gloria y honor de un alcalde que adivina próximo el fin de su propio ciclo y se resiste a permitir que otros puedan ocupar su puesto. Otros con mayor sentido del cargo. Otros que asuman que el ser alcalde no supone serlo sólo de unos pocos que le aplauden o ríen las gracias, sino que ser alcalde es serlo de todos, incluso de aquellos que no le han votado. Algo que Francisco nunca ha asumido haciendo suya la casa consistorial, colocando a su gente en los puestos de trabajo municipales y obviando la representatividad de todo un municipio anteponiendo su propia ideología separatista y sus propios intereses de partido a los intereses de los alellenses.

Tel: 667 18 25 23  
 berzosahf@alella.cat  
 alella@ppbarcelona.org  
 www.ppbarcelona.org  
 www.javierberzosa.  
 blogspot.com

## AMOR PER ALELLA, C.O.R.

## Caldrà modificar el crèdit a l'equip de govern?



Les modificacions de crèdit són les desviacions en els crèdits aprovats inicialment en el pressupost anual. Doncs bé, a les acaballes de l'any tenim damunt la taula una modificació de crèdit pendent d'aprovar que demostra que el pressupost denguan no s'ha fet amb la cura, precisió i serietat que requereix. També és curiós que aquest govern, després de quasi 8 anys, encara no sàpiga afinar les xifres. El cas és que per culpa d'una mala gestió o previsió tenim una modificació que planteja reduir partides aprovades a principis d'any per traslladar els diners a diferents imprevistos. Aquests imprevistos sumen un total de 249.000 euros. D'aquesta manera, partides com Serveis per l'escola de la Serreta, de 2.400 euros, o Can Magarola i el seu possible celler, amb 60.000 euros, o la famosa recepció de la urbanització Cal Vell, amb 152.100 euros, no es faran efectives. Caldrà veure i seguir com, tot plegat, acabarà afectant als veïns en matèria de contribucions especials. Aquestes partides i d'altres no menys importants, com ara Gestió energètica, Promoció econòmica o Transferència de drets de tractament no podran veure la llum perquè es necessita "in extremis" resoldre despeses d'última hora, com despeses en seguretat social

(concretament en hores extres de funcionaris amb 30.000 euros), reformes en edificis municipals (amb 35.000 euros) o redacció de projectes (amb 36.000 euros), i així més i més... Tenim la sensació que aquest govern comença a mostrar indicis d'esgotament. Fins ara el partit del COR ha estat receptiu i negociador amb els pressupostos municipals, però ara, veient el desviament pressupostari i la manca de previsió, un es planteja si realment el que caldria modificar és el crèdit atorgat fins avui a l'actual equip de govern.

P.D.: Des d'aquestes línies volem expressar el nostre suport a l'agent municipal, Eva Ródenas, que el dia 26 d'octubre va ser atropellada mentre exercia les seves funcions. Confiam que es pugui recuperar ràpidament. Una abraçada.

Tel: 93 540 82 47  
 freixescs@alella.cat

## PARTIT SOCIALISTA DE CATALUNYA

## La feina (ben) feta



Deu ser un contrasentit quan les enquestes valoren positivament la tasca feta per el Govern d'esquerres darrerament i a la vegada pronostiquen el descens de les tendències de vot vers els partits del actual govern d'entesa. Potser una de les raons d'aquest estat d'opinió contradictori deu tenir que veure en la crisi econòmica que tendeix a castigar als que exerciten responsabilitats de govern. Potser caldria entendre que l'opinió pública estableix distància entre l'obra de l'executiu (feina feta) i el tripartit com a fórmula de govern. Un govern que no ha sabut capitalitzar els avenços aconseguits especialment en infraestructures, equipaments escolars i de salut o polítiques socials. Convindrem que ha fallat en matèria de política de comunicació convençut que la ciutadania s'adonaria per ella mateixa de la "feina feta", oblidant que les coses a més de fer-les bé s'han de saber explicar. Per acabar d'adobar-ho ha brillat, massa a sovint, els desencontres entre els partits del pacte i que l'oposició i alguns mitjans de comunicació ha tingut cura d'ampliar dia sí, dia també.

Tenim avui una ciutadania cívicament desmotivada i políticament desorientada i quan aquests factors es troben la baixa participació a les urnes creix inexorablement i sembren expectatives d'un vot que

en moments d'incertesa prefereix acudir al recer de promeses que, demagògicament, alguns en volen fer creure, en lloc d'apostar per governs progressistes. No tants sols han anat emitzat el govern actual també l'ha convertit en la "font de tots els mals" intentant desacreditar els actors polítics promotors del major desenvolupament de l'estat del benestar a Catalunya.

Però es que algú es creu que Artur Mas reduirà a la meitat l'atur alhora que vol acomiadar el 25% dels funcionaris? Qui es creu que aconseguirà el concert econòmic? O es que veu acceptat un referèndum sobre la Constitució Espanyola només per acomodar la proposta de CiU? Qui considera raonable acomiadar al 25% dels treballadors públics quan la majoria són educadors, infermers, metges o mossos? Això no és reduir greix sinó múscul. Es reduir la qualitat de ensenyament, dels serveis sanitaris, de la seguretat ciutadana.

Molts ciutadans creiem que els deures s'han fet amb escreix i que els governs d'entesa han estat més positius que els 23 anys de CiU.

Mantinguem l'esperit combatiu no deixant que la batalla electoral la guany la dreta. Tenim molt a perdre.

Tel: 615 844 719  
seresijm@alella.cat

## GENT D'ALELLA

## El valor del vot



El govern d'Allella té la majoria per fer el que vol amb tot. Una majoria legítima però que frena i paralitza les iniciatives i propostes alienes, i que no vol desplegar la participació ciutadana, ni situar les persones en els processos de decisió sobre el present i el futur del nostre poble. Entretant, als països més avançats, el món gira cap els "governos oberts".

Mirem què va passar a l'Assemblea del Barça i veurem com és d'important cada vot: menys d'una trentena de compromissaris van inclinar la balança per portar Laporta als tribunals. La política catalana no dona tantes satisfaccions com el futbol de Guardiola, però hem d'aconseguir la màxima mobilització el 28 de novembre.

En les properes eleccions catalanes, l'abstenció i el vot en blanc afavoriran els grans partits, que son els que no han canviat la llei electoral per introduir llistes obertes, rendiment de comptes, control de la despesa electoral, etc... Enguany tindrem més opcions independentistes, més ecologisme i fins i tot, ja tenim a Catalunya el Partit Pirata, nascut a Suècia el 2006, present a 20 països i al Parlament Europeu. A aquest jove partit, centrat en l'accés a les noves tecnologies i la defensa de les llibertats a Internet, li hem d'agrair la feina feta a la vista del dictamen del Tribunal de

Justícia de la Unió Europea sobre el cànon digital. És un exemple de com van canviant les coses. Fem les canviar també nosaltres i, en qualsevol cas, pensem que un elevat índex de participació donaria riquesa al nostre Parlament i el faria més representatiu.

Votem el dia 28 de forma analítica i reflexiva, per molt que ens indigni que els partits incrementin un 9% el pressupost per les despeses electorals. O fem-ho, precisament per això. Com deia Churchill, "el principal problema de la democràcia és que la gent vota allò que vol".



Mercè Marzo,  
regidora del grup municipal Gent d'Allella.

Mercè Marzo  
Tel. 93 555 23 39  
mercemarzo@  
gentdalella.cat  
www.gentdalella.cat

## Acords del ple

PLE ORDINARI DEL 29 DE JUNY DE 2010

### ACORDS DEL PLE

#### ► Rebaixa de les retribucions dels càrrecs electes i les assignacions dels grups municipals.

Atenent les mesures extraordinàries aprovades pel Govern de l'Estat, s'acorda reduir les retribucions dels càrrecs electes i les assignacions dels grups polítics municipals. Es redueixen el 7% la retribució vinculada a la dedicació parcial de l'alcalde, el 6% la retribució del personal eventual i dels electes que tenen dedicacions exclusives i/o parcials, el 5% de les assignacions per assistències a sessions i comissions de la resta de regidors i regidores i el 10% de l'assignació econòmica dels grups municipals.

*Aprovat per unanimitat*

#### ► Modificació de crèdit per transferències.

El Ple va aprovar una modificació de crèdits de transferència de partides per import de 40.050€

*Aprovat amb els vots a favor d'ERC+LG, PSC i COR i els vots en contra de CiU, PP i Gd'A*

#### ► Modificació de crèdit extraordinari.

S'aprova una modificació de crèdit per import de 30.000€ per atendre despeses per a les quals la consignació en el

pressupost ordinari és insuficient.

*Aprovat per unanimitat*

#### ► Ampliació de delegació de funcions a la Diputació.

El Ple aprova delegar a la Diputació de Barcelona les funcions de gestió i recaptació de la taxa per drets d'examen.

*Aprovat per unanimitat*

#### ► Aprovació del reglament del Consell Escolar Municipal.

El Ple va aprovar el reglament del Consell Escolar Municipal, l'organisme assessor, de consulta, proposta i participació sobre qualsevol tema relacionat amb l'ensenyament.

*Aprovat amb els vots a favor d'ERC+LG, PSC, l'abstenció de Gd'A i els vots en contra de CiU, PP i COR.*

#### ► Rebuig a la sentència del TC sobre l'Estatut.

El Ple va aprovar una moció, presentada per ERC+LG, CiU i Gd'A, de rebuig a la sentència del Tribunal Constitucional sobre l'Estatut. La moció anima la ciutadania a participar en la manifestació del 10 de juliol i en qualsevol altre acte o mobilització en defensa del dret d'autodeterminació.

*Aprovat amb els vots a favor d'ERC+LG, PSC, CiU, COR i Gd'A i el vot en contra del PP.*

## Telèfons d'interès

#### ► OFICINES MUNICIPALS

93 555 23 39  
De dl. a dv. de 8.15 a 14.45h (horari d'estiu)  
Alcaldia 93 555 05 50

#### ► POLICIA LOCAL

93 555 24 12 · 092 · 112 Urgències

#### ► ÀGORA PUNT D'INFORMACIÓ JUVENIL

93 540 72 45

#### ► BIBLIOTECA FERRER I GUÀRDIA

93 555 90 55

#### ► CAN MANYÉ. ESPAI D'ART I CREACIÓ

93 540 87 23

#### ► CASAL DE LA GENT GRAN CAN GAZA

93 540 05 21

#### ► CASAL DE JOVES CAN GAZA

93 540 85 17

#### ► CENTRE CULTURAL CAN LLEONART

93 540 40 24

#### ► COMPLEX ESPORTIU MUNICIPAL

93 555 18 95

#### ► LLAR D'INFANTS MUNICIPAL

93 555 55 09

#### ► OFICINA DE TURISME (Riera Fosca, 2)

93 555 46 50

#### ► POLIESPORTIU ABELARDO VERA

93 540 19 93

#### ► SERVEIS SOCIALS

93 540 63 07

#### ► DEIXALLERIA

93 555 86 99 / Dg. de 10 a 13h · Dl. tancat  
De dt. a ds. de 10 a 14h i de 16 a 19h

#### ► GESTIÓ TRIBUTÀRIA DE LA DIPUTACIÓ

93 540 61 71 / De dl. a dv. de 9 a 14h

#### ► JUTJAT DE PAU

93 555 82 05 / Dl. dc. dj. i dv. de 9 a 13h

### FARMÀCIES DE GUÀRDIA: NOVEMBRE

1	BERNAL C/ El Masnou, 30 · 93 540 03 83
6 i 7	GÓMEZ Rbla. Àngel Guimerà, 48 · 93 555 16 08
13 i 14	MARTÍNEZ C/ Farigola, 12 · 93 540 23 42
20 i 21	BERNAL C/ El Masnou, 30 · 93 540 03 83
27 i 28	GÓMEZ Rbla. Àngel Guimerà, 48 · 93 555 16 08

Si voleu informació sobre els tornos de guàrdia de les farmàcies del Masnou, truqueu als telèfons: 93 555 33 08 - 93 555 04 03 (contestador automàtic).

### TAXIS

- 629 727 293
- 649 919 129
- 659 999 755
- 659 494 043 (adaptat)
- 639 134 403

### CALENDARI DEL CONTRIBUENT AGOST-DESEMBRE 2010

Mercat municipal (3r trimestre)	15.07.2010 a 15.09.2010
Mercat municipal (4r trimestre)	01.10.2010 a 02.12.2010
IBI (3ª fracció domiciliat)	02.11.2010
IBI Rústica	03.09.2010 a 04.11.2010
Impost activitats econòmiques	03.09.2010 a 05.11.2010

## Centre d'Informació i Recursos per a Dones

# CIRD

Servei d'informació, acollida i acompanyament, assessoria jurídica i atenció psicològica  
Pg. de Prat de la Riba, 16 · 08320 El Masnou · Tel. 93 555 81 04



### Propera estada de la deixalleria mòbil a Alella Del 9 al 14 de novembre

A la Riera Principal, entre Can Vera i el carrer Charles Rivel.  
Horari: de dimarts a dissabte de 10.30 a 13.30h i de 16 a 19.30h  
i diumenge de 10 a 13.30h. Dilluns tancada.





## Agenda d'activitats

### Divendres 5 de novembre

**19.30h Can Manyé, espai d'art i creació**  
Inauguració de l'exposició *Transicions fragmentades*, de l'artista noruega resident a l'Equador Birte Pedersen. Fins al 21 de novembre.  
Organitza: Ajuntament d'Alella

#### 21h Can Lleonart

**Cicle de música clàssica. B3 Clàssic Trio** (piano, clarinet i violoncel).  
Preu: 4 euros (menors de 18 anys gratuït).

Organitza: Ajuntament d'Alella

#### 22h Casal d'Alella

**El Bolòdrom.** Concert amb els grups **Don't Wanna Stop, Sunglasses for Music i The Cloudfields.**

Organitza: Ajuntament d'Alella

### Dimecres 10 de novembre

#### 20h Biblioteca Ferrer i Guàrdia

**Conferència. Les plantes aromàtiques i remeieres d'Alella.** A càrrec de Rafael Barnadas. Acte amb motiu de l'Any Internacional de la Biodiversitat.  
Organitza: Ajuntament d'Alella

### Dijous 11 de novembre

#### 19.30h Can Lleonart

**Presentació de la delegació d'Oncolliga-Alella/Dones Solidàries. Conferència La situació actual del càncer a Catalunya. Perspectives de futur,** a càrrec del Dr. Albert Tuca, oncòleg de l'ICO.

Organitza: Associació Dones Solidàries d'Alella

#### 20h Can Manyé, espai d'art i creació

**Tertúlia amb la historiadora Natàlia Esvertit, Equador, d'allà i d'aquí: una aproximació al país i a la comunitat equatoriana a Catalunya.**

Organitza: Ajuntament d'Alella

#### 21h Biblioteca Ferrer i Guàrdia

**Club de lectura. La passió d'Artemisia,** de Susan Vreeland.

Organitza: Ajuntament d'Alella

### Divendres 12 de novembre

**De 10 a 13h Davant dels supermercats Sorli, Caprabo i Can Jana**  
**Recollida de menjar per a Càritas d'Alella.**

Organitza: Associació de Dones Montserrat Roig d'Alella

#### 21h Can Lleonart

**Cicle de música clàssica. Conjunt XXI! Simfonisme de cambra.** Formació de 13 músics. Preu: 4 euros (menors de 18 anys gratuït).

Organitza: Ajuntament d'Alella

## Can Manyé, espai d'art i creació

#### Del 5 al 21 de novembre

*Transicions fragmentades*, 33 fotografies de Birte Pedersen.

Inauguració divendres 5 de novembre a les 19.30h.

Visites comentades 6, 7 i 14 de novembre a les 11h.

Tertúlia amb la historiadora Natàlia Esvertit, *Equador d'allà i d'aquí*, dijous 11 de novembre a les 20h.

#### Del 2 al 23 de desembre

*Instants de Natura*, les 61 millors fotografies presentades a la cinquena edició del concurs de fotografia de l'ADENC.

Inauguració dijous 2 de desembre a les 20h.

Exposició amb motiu de l'Any Internacional de la Biodiversitat.

#### Dijous 2 de desembre a les 20h

Taula rodona *Passat, present i futur de la biodiversitat a la Mediterrània*, a càrrec d'Isaac Casanovas, investigador de l'Institut Català de Paleontologia i Xavier Ferrer, professor titular del Departament de Biologia Animal de la Universitat de Barcelona, moderada per Jordi Galbany, biòleg col·laborador al Departament de Biologia Animal de la UB.

Acte amb motiu de l'Any Internacional de la Biodiversitat.

Dimecres, dijous i divendres de 17.30 a 20.30h. Dissabtes i diumenges d'11 a 14h.

Organitza: Ajuntament d'Alella / Més informació: [www.alella.cat](http://www.alella.cat)

### Dissabte 13 de novembre

**De 10 a 13h Davant dels supermercat Pròxim**  
**Recollida de menjar per a Càritas d'Alella.**

Organitza: Associació de Dones Montserrat Roig d'Alella

### Dimecres 17 de novembre

#### 19.30h Sala d'Actes de l'Institut Alella

**Conferència. Aliments funcionals: de l'ús a l'abús.** A càrrec d'Àbel Marín, catedràtic de Nutrició i Bromatologia de la UB. Dins de la Setmana de ciència i del programa Parlem d'educació. Oberta a tothom.

Organitza: Institut Alella, AMPA de l'Institut i Ajuntament d'Alella

### Dissabte 20 de novembre

#### 7h Plaça d'Antoni Pujadas

**Sortida cultural a la província de Tarragona.** Visites guiades al Castell de Miravet i al celler modernista de Pinell de Brai. Preu: 35 euros sòcies i 45 euros no sòcies. Inclou transport i dinar.

Organitza: Associació de Dones Montserrat Roig d'Alella

#### 9h Can Lleonart

**Sortida guiada. El patrimoni botànic del Parc de la Serralada Litoral.** Activitat gratuïta. Cal inscripció prèvia al telèfon 93 555 24 51.

Acte amb motiu de l'Any Internacional de la Biodiversitat.

Organitza: Ajuntament d'Alella i Consorci del Parc de la Serralada Litoral

#### De 10 a 20h Sala de Plens de l'Ajuntament

**Banc de Sang.** Anima't a participar.

Organitza: Ajuntament d'Alella

### Dimarts 23 de novembre

#### 17.30h Biblioteca Ferrer i Guàrdia

**Hora del conte. Ka-ke-ki Kontes.** A càrrec de La perleta i els mitjons.

Organitza: Ajuntament d'Alella

### Dimecres 24 de novembre

#### 19.30h Biblioteca Ferrer i Guàrdia

**Xerrada Martí Gironell, l'arqueòleg de la cuina dels jueus,** a càrrec de l'escriptor Martí Gironell.

Organitza: Ajuntament d'Alella

### Dijous 25 de novembre

#### 19.30h Can Lleonart

**Cinema. Camins de glòria** (EUA 1957), d'Stanley Kubrick.

Organitza: Ajuntament d'Alella

### Divendres 26 de novembre

#### De 10.30 a 13.30h Aparcament de Can Lleonart

**Bus consum.** Oficina mòbil d'atenció al consumidor.

Organitza: Diputació de Barcelona i Ajuntament d'Alella

#### 21h Can Lleonart

**Cicle de música clàssica. Concert de piano de Hisako Hiseki.**

Preu: 4 euros (menors de 18 anys gratuït).

Organitza: Ajuntament d'Alella

### Dissabte 27 de novembre

#### De 17 a 20h Can Manyé, espai d'art i creació

**Taller Nit de beats.** Experimenta amb el hip hop. Gratuït. Inscripcions a Can Manyé (93 540 87 23 o [pomersm@alella.cat](mailto:pomersm@alella.cat)).

Organitza: Ajuntament d'Alella

### Diumenge 28 de novembre

#### 11h A la pedrera d'Alella Parc

**Plantada d'arbres i observació del sol amb telescopi.** Acte amb motiu de l'Any Internacional de la Biodiversitat.

Organitza: Secció local de l'ADF La Conreria



## Mirades al món

Jornades de cooperació La Solidaritat internacional a examen

### Dijous 18 de novembre

20h a la Biblioteca Ferrer i Guàrdia

**Presentació de les jornades i taula rodona**

**Tendències actuals de la cooperació internacional.**

**Una mirada a casa amb una visió global.**

A càrrec de Francesc Mateu, president de la Federació Catalana d'ONG per al Desenvolupament i director d'Intermón Oxfam, i David Llistar, membre de l'Observatori del Deute en la Globalització i autor del llibre Anticooperació.

### Divendres 19 de novembre

20h a Can Manyé

**Cinefòrum. Crudo, el verdadero precio del petróleo (Equador, 2009). Director Joe Berlinger.**

Després de la projecció es farà un debat amb la presència de Marc Gavaldà, llicenciat en Ciències Ambientals per la UAB i investigador de conflictes ambientals relacionats amb el petroli.

### Dissabte 20 de novembre

11h a Can Lleonart

**Taller. Som els éssers humans egoistes?**

A càrrec d'Arcadi Navarro, vice-director de l'Institut de Biologia Evolutiva (UPF-CSIC).

18h a Can Lleonart

**Xerrada. Les dones d'El Salvador: una lluita exemplar.**

A càrrec de Fara González, al·lellenca becada amb una estada solidària.

### Diumenge 21 de novembre

11h a la Plaça de l'Ajuntament

**Presentació dels projectes desenvolupats amb el suport de l'Ajuntament d'Alella.**

11.30h a la Plaça de l'Ajuntament

**Xocolatada popular de comerç just.**

12h a la Plaça de l'Ajuntament

**Espectacle infantil Pau i el país dels valors.**

### Activitats relacionades

#### Del 5 al 21 de novembre

Dimecres, dijous i divendres de 17.30 a 20.30h i dissabte i diumenge d'11 a 14h a Can Manyé

**Exposició. Transicions fragmentades, 33 fotografies de Birte Pedersen.**

#### Dijous 11 de novembre

20h a Can Manyé

**Tertúlia. Equador, d'allà i d'aquí: una aproximació al país i a la comunitat equatoriana a Catalunya.**

A càrrec de Natàlia Esvertit, historiadora.

## 25N DIA INTERNACIONAL CONTRA LA VIOLÈNCIA ENVERS LES DONES



### DIJOUS 25 DE NOVEMBRE

#### 12h Davant del local de l'Associació de Dones Montserrat Roig

Acte reivindicatiu. Lectura de manifest, penjada de pancarta i col·locació d'una corona.

Organitza: Associació de Dones Montserrat Roig d'Alella

#### 18h Plaça de l'Ajuntament

Lectura del manifest institucional a càrrec de Gabriela Riera, estudiant de l'Institut Alella.

Encesa d'espelmes en record de les víctimes de violència masclista.

Espectacle 'Malson', a càrrec de la Companyia Xalana Rodant.

Organitza: Ajuntament d'Alella

### DIMECRES 1 DE DESEMBRE DE 2010

#### 19h Centre Cultural Can Lleonart

Xerrada 'Com superar un maltractament', a càrrec de Marta Sugrañes, membre del Consell Municipal de les Dones de Sant Vicenç dels Horts.

Organitza: Associació Dones Solidàries d'Alella