



- 4 Les V Jornades Gastronòmiques de la DO Alella, del 13 al 29 de novembre
- 5 La cooperació en temps de crisi centra les 'Mirades al món'
- 9 La desena edició del concurs Vídeo Jove rep 127 curtmetratges



Canvi de casa

La Policia Local es trasllada a la nova seu de l'escorxador i Serveis Socials s'instal·la al costat del Centre de Salut

SUMARI

3

En portada

- ▶ La Policia Local i Serveis Socials estrenen nous equipaments

4

- ▶ Deu municipis participen en les V Jornades Gastronòmiques DO Alella

5

- ▶ Tornen les 'Mirades al món'
- ▶ La cooperació internacional alellenca

6

- ▶ El camp de futbol tindrà nous vestidors
- ▶ Al·legacions al Pla Territorial Metropolità

7

- ▶ Control a les colònies de gats

8

- ▶ Sol·licituds als ajuts agroambientals
- ▶ Un miler d'alumnes reben classes d'educació viària de la Policia Local

9

- ▶ L'Ajuntament assumeix la gestió de les activitats del Casal de la Gent Gran
- ▶ 127 treballs al Vídeo Jove

10

- ▶ Premis literaris Alella 2009
- ▶ Música clàssica a Can Lleonart

11·12·13

Grups municipals

14

Acords del ple i Serveis

15

Agenda d'activitats

NOUS ESPAIS MUNICIPALS



L'alcalde,
Andreu
Francisco i Roger

Aquest mes de novembre han entrat en funcionament dues noves dependències municipals que ens permetran de treballar en millors condicions i oferir, consegüentment, més bon servei als seus usuaris. Són dos dels serveis més importants per a la ciutadania i que més han crescut en els darrers anys: la Policia Local i Serveis Socials.

La Policia s'ha traslladat a l'edifici de l'antic escorxador, a l'avinguda de Marià Estrada. L'edifici històric ha estat rehabilitat per poder acollir els nous usos, i s'ha completat amb la construcció d'un edifici de nova planta a la part posterior del solar.

La seguretat ciutadana és una de les principals demandes de la ciutadania. En els darrers sis anys, el govern ha augmentat la despesa i la inversió en aquest capítol, i la plantilla ha passat de 14 a 19 agents.

També Serveis Socials ha pres volada. Els recursos humans i econòmics que s'hi destinen s'han multiplicat des de 2007 per atendre com cal les persones i famílies del poble. Tot plegat ha comportat un redimensionament del servei per ajustar-lo a les necessitats reals de la població que s'ha traduït en el seu trasllat al mateix edifici del Centre de Salut, al torrent de Vallbona.

El lloc que ocupaven fins ara aquests dos serveis tindran nova utilitat. La casa dels masovers de Can Lleonart albergarà un punt d'informació turístic del municipi, i la planta baixa de l'Ajuntament es transformarà en l'Oficina d'Atenció Ciutadana.



AJUNTAMENT D'ALELLA

EDICIÓ I COORDINACIÓ:

Regidoria de Comunicació de l'Ajuntament d'Alella
D.L. B-17963-84 · Imprès en paper reciclat

Pots fer-nos arribar els teus dubtes o suggeriments a comunicacio@alella.cat i pots consultar www.alella.cat
Exemplars i distribució gratuïts a tots els habitants.

La Policia estrena noves instal·lacions

Les noves dependències policials estan situades al passeig de Marià Estrada, a l'edifici de l'antic escorxador.

La nova seu de la Policia Local ja és una realitat. Des de finals d'octubre el cos policial ocupa unes dependències més àmplies i adequades a les necessitats de la plantilla i del servei que presta a la població. La Policia ha abandonat les reduïdes instal·lacions que ocupava al costat de Can Lleonart per anar-se a un emplaçament més gran i millor dotat, a l'edifici de l'antic escorxador, al passeig de Marià Estrada.

L'edifici del segle XIX, que entrarà a forma part del catàleg del patrimoni arquitectònic local, ha estat acuradament rehabilitat, respectant la seva estructura original. L'equipament es completa a una nova edificació situada a la part posterior, un aparcament i una zona ajardinada.

La remodelació de l'antic escorxador ha comportat, entre d'altres actuacions, la consolidació de les estructures i l'eliminació de les humitats, l'ampliació de les entrades de llum natural, la neteja i restauració de les peces de pedra, l'aïllament exterior, així com la renovació de la coberta. El resultat és un espai de 150 m² amb planta baixa i altell. En la planta baixa està situada la recepció i l'oficina de recepció de denúncies, que són els espais d'atenció a la ciutadania. A més, hi ha la sala dels caporals, el despatx del regidor de



L'edifici de nova construcció acull una sala polivalent amb capacitat per a una trentena de persones.

l'àrea, el calabós i el lavabo. A l'altell s'ubiquen els despatxos del sot inspecció i de l'administrativa.

L'edifici de nova construcció, de 148 m², és un espai funcional, mo-

Les instal·lacions s'inauguraran el 28 de novembre durant una jornada de portes obertes.

dern i lluminós que, entre d'altres espais d'ús exclusiu de la plantilla, acull la sala de descans, els vestidors i una sala polivalent amb capacitat per a una

trentena de persones, on es faran reunions, classes i les sessions periòdiques de tramitació del DNI (la propera serà el 24 de novembre).

Les instal·lacions disposen d'un aparcament, per a les persones usuàries i els vehicles policials, i d'una zona ajardinada. Estan dotades de sistema de videovigilància, alarma, climatització i xarxes de ràdio, telefonia i informàtica.

La nova seu policial, ha suposat una inversió de prop de 800.000€, 480.000 dels quals provenen d'una subvenció del PUOSC. La inauguració està prevista per al dissabte 28 de novembre a partir de les 12h.

Serveis Socials es trasllada al torrent de Vallbona 75-77

L'àrea de Serveis Socials també estrena dependències. Ha canviat les oficines que ocupava a la planta baixa de l'Ajuntament per un emplaçament molt més ampli, adaptat, funcional i independent a l'edifici que havia acollit el Punt d'Informació Juvenil, al torrent de Vallbona 75-77, a sota del Centre de Salut. Amb el canvi d'ubicació, el servei guanya superfície i capacitat per donar una resposta més personalitzada als usuaris. Disposa d'una recepció, una sala de treball, una sala de reunions, quatre despatxos, un arxiu i un lavabo. El nou telèfon de les oficines de Serveis Socials és el 93 540 63 07. Per donar a conèixer el nou espai a la ciutadania s'ha organitzat una jornada de portes obertes per al 28 de novembre de 11 a 14h. L'ATS de l'Ajuntament continuarà ubicada a les oficines municipals de la Plaça de l'Ajuntament.



Tercera trobada de noves experiències empresarials

La clau per una bona gestió econòmica del teu negoci és el títol de la III Jornada de Noves Experiències Empresarials que es farà el 27 de novembre a les 9h a Can Lleonart. La sessió està adreçada a emprenedors, autònoms i empreses i estarà dirigida per Sònia Pujol, de Pujol Advocats i Gestors Administratius. A la trobada s'explicarà com gestionar correctament les empreses i com gaudir d'un bon servei de gestió i assessorament. La sessió és gratuïta i no cal inscripció prèvia.

Mercat de segona mà i d'intercanvi a la Fira de Nadal

L'Ajuntament organitza un mercat de segona mà els dies 12 i 13 de desembre que es farà a la Plaça de l'Ajuntament coincidint amb la Fira de Nadal. Podreu vendre la roba i els complements que ja no feu servir i que estan en bon estat, així guanyareu espai en els vostres vestidors i fareu una acció responsable amb el medi ambient. Per poder muntar la vostra parada presenteu una instància a l'Ajuntament comunicant el vostre interès abans del 23 de novembre. També s'habilitarà un espai per facilitar l'intercanvi de productes i serveis. És la tercera edició del mercat d'intercanvi a Alella.

Acció de prospecció a les empreses

L'Ajuntament inicia a finals de novembre una prospecció a les empreses del municipi per tal de recollir informació, detectar les necessitats i donar a conèixer els serveis que ofereix el consistori al món empresarial. El treball es farà mitjançant visites concertades prèviament.

L'oficina mòbil de consum torna el 13 de novembre

L'Oficina Mòbil d'Informació al Consumidor de la Diputació tornarà a Alella el 13 de novembre per atendre de forma gratuïta les consultes i reclamacions dels veïns i les veïnes del municipi sobre temes de consum. L'oficina s'instal·larà a l'aparcament de davant de Can Lleonart i romandrà oberta de 10.30 a 13h.

Més pobles a les Jornades del Raïm i Vi DO Alella

La cinquena edició de les jornades se celebra del 13 al 29 de novembre i aplega deu municipis del Maresme i del Vallès Oriental.



La cuina del raïm i el vi de la DO Alella seran els productes estrella a una seixantena de restaurants del Maresme i del Vallès Oriental aquest mes de novembre. Del 13 al 29 se celebren les V Jornades Gastronòmiques del Raïm i Vi de la DO Alella, una cita que cada any suma més municipis.

Les jornades es van iniciar fa cinc anys amb quatre municipis -Alella, Montgat, Teià i El Masnou- i enguany ja són deu les localitats que hi participen: Alella, Cabrils, El Masnou, Montgat, Montornès del Vallès, Premià de Mar, Teià, Tiana i Vilassar de Dalt i Vilanova del Vallès. Les jornades compten amb la col·laboració dels consorcis de promoció turística d'ambdues comarques.

Enguany s'han sumat a la cita gastronòmica els municipis de Vilassar de Dalt i Montornès. Durant quinze dies, 59 restaurants oferiran menús especials amb la seva millor cuina, acompanyats de vins de la DO Alella. Els preus dels menús són tan variats com les propostes culinàries, i van dels 10 als 50 euros el cobert. Podrem degustar plats tant suggestius com el confit d'ànec amb vi negre i cruixent de ceba, filet de brou amb reducció de chardon-

nay negre, suprema de lluç de palangre amb salsa cremosa de vi sauvignon blanc o picatons al raïm amb crema de porros i xampinyons.

A més de degustar els menús, les jornades inclouen activitats complementàries. Alella, Teià i El Masnou ofereixen visites gratuïtes al celler romà Cella Vinària. El Masnou organitza una trobada de plaques de cava, una visita a la casa del Marquès i el jardins del Parc del Llac, a més d'un curs d'iniciació al tast de vins. Montornès proposa una visita guiada per les vinyes de la localitat, Vilassar de Dalt convida a visitar els forns romans, i el Museu Arxiu de Cabrils organitza una exposició sobre les vinyes del municipi.

El fulletó de promoció de les jornades compta enguany amb la introducció d'una padrí de luxe: el cuiner Santi Santamaria, del restaurant Can Fabes de Sant Celoni.

Restaurants d'Alella

- ▶ Can Jonc
- ▶ Celler Marfil
- ▶ La Vinya
- ▶ Les Terrasses
- ▶ Masia Can Sors
- ▶ 1789

Alella torna a mirar al món

La segona edició de 'Mirades al món' analitza la Cooperació en temps de crisi i té com a principal convidat Arcadi Oliveres, president de Justícia i Pau.



Arcadi Oliveres, convidat de les jornades.

Les Jornades de Cooperació *Mirades al món* tornen aquest mes de novembre amb l'ànim de conscienciar la ciutadania sobre la necessitat de cooperar

en l'actual conjuntura econòmica. *Cooperació en temps de crisi?* és l'interrogant que es tractarà de desvetllar en els diferents actes programats per als dies 13, 14 i 15 de novembre, a partir de les reflexions plantejades per entitats i persones expertes en l'àmbit de la cooperació com l'Observatori del Deute en la Globalització i el professor Arcadi Oliveres, president de Justícia i Pau.

El tret de sortida de les jornades és un cinefòrum amb la projecció de la pel·lícula *La pesadilla de Darwin*, seguida d'un debat amb membres de l'Observatori del Deute en la Globalització. Serà divendres, 13 de novembre, a les 20h, a la Biblioteca Ferrer i Guàrdia. Per a la segona jornada, dissabte 14 de novembre, s'han programat dues activitats. La primera és la conferència del professor Arcadi Oliveres. El president de Justícia i Pau parlarà sobre *La crisi, tan certa en el Sud com el Nord*, a les 12h, a la Biblioteca.

El mateix dia, a les 18h, tindrem oportunitat de conèixer l'experiència al Salvador de dues veïnes d'Alella, a partir del testimoni de Noemí Ballester i Marina Tallada, les al·lenques que van obtenir les beques per a la realització d'estades solidàries atorgades enguany per l'Ajuntament.

El president de Justícia i Pau, oferirà una conferència el 14 de novembre.

Mirades al món s'acomiaden diumenge 15 de novembre amb la presentació dels projectes de desenvolupament que rebran el suport alellenc; una xocolatada de comerç just; i l'espectacle infantil *Agredolç: el cacauòtic conte de la xocolata*, a càrrec de la Companyia Roger Canals. Serà a partir de les 11h a la Plaça de l'Ajuntament.

Els projectes amb suport alellenc

Sis projectes de cooperació i ajuda al desenvolupament internacional rebran enguany suport alellenc a través del 0,7% dels ingressos ordinaris que destina l'Ajuntament a aquesta causa. Dels 54.000€ dedicats a cooperació, 24.000€ es destinen a donar suport a projectes promoguts per diverses Organitzacions No Governamentals, d'acord amb l'avaluació de les propostes realitzada per la Comissió de Cooperació Internacional d'Alella.

La convocatòria ha rebut la sol·licitud de vuit projectes de desenvolupament dels quals s'han seleccionat sis, que seran els que rebran el suport alellenc. Els seus continguts es donaran a conèixer el 15 de novembre en la cloenda de *Mirades al món*.

Es dona suport a:

- ▶ Beques i cantina escolar per a estudiants d'Hombori (Mali), de CC ONG Ajuda al Desenvolupament.
- ▶ Suport a l'educació universitària a Beira (Moçambic), promogut per l'associació alellenca ONG Amizade. Junts amb Moçambic.
- ▶ Suport a l'escolarització al departament d'Oussouye (Senegal), promogut per la Fundació Educació Solidària Escola Pia.
- ▶ Millora de l'atenció mèdica de la zona de Poste de Santé de Sandiara (Senegal), de l'Associació ONG Intercanvi d'Acció Social i Cooperació.
- ▶ Rehabilitació i integració d'infants amb paràlisi cerebral del Nepal, de l'ONG Sathi Sansar.
- ▶ Centre de dia per a infants d'El Alto (Bolívia), de l'Asociación Proyecto Mi Casa.

Dimecres 25 de novembre
Dia internacional contra la violència envers les dones

20h Plaça de l'Ajuntament

Lectura del manifest contra la violència envers les dones.

Encesa d'espelmes en record a les víctimes de violència masclista.

Espectacle de dansa i teatre 'Solo Dona', a càrrec de la Cia. NS Danza.



El camp de futbol estrenarà vestidors el 2010

Les instal·lacions seran substituïdes per un edifici modular per resoldre les mancances estructurals actuals.

El camp de futbol tindrà nous vestidors aquesta temporada. L'Ajuntament ha optat per una solució prefabricada, feta a mida, per resoldre les mancances dels actuals vestidors. Les instal·lacions seran enderrocades i suplantades per una estructura modular prefabricada.

Les obres han estat adjudicades a l'empresa Bexbe Servei SLU per un import de 155.000€ i tenen un termini d'execució previst de tres mesos. Si no hi ha entrebancs, a començament de 2010 es podran utilitzar les noves instal·lacions.

Tindran una superfície útil de 95 m² i acolliran un vestidor per a l'àrbitre, quatre per als jugadors, una sala de cures i un magatzem. Les instal·lacions estaran dotades amb 21 plats de dutxa, mitja dotzena de vàters i lavabos.

Aquesta actuació resoldrà una de

les principals mancances del complex, mentre es decideix el futur de la zona esportiva.

Tot i que s'hi havien fet petites intervencions, fa temps que és evident el

mal estat dels vestidors. De fet, existia un projecte de l'any 2002 per fer-ne uns de nous, si bé el Club de futbol va acabar prioritant, el 2004, la instal·lació de gespa artificial.



Els actuals vestidors del camp de futbol estan en mal estat i seran substituïts per un edifici modular.

L'Ajuntament referma les al·legacions sobre mobilitat al Pla Territorial Metropolità de Barcelona

L'Ajuntament s'oposa als laterals de la C-32 i advoca per la supressió del peatge i la millora del transport públic.

L'Ajuntament ha formulat noves al·legacions a l'aprovació inicial del Pla Territorial Metropolità de Barcelona. El document recull algunes de les aportacions formulades pel consistori en la fase de consulta de l'avantprojecte, com ara la incorporació dels valors agrícoles als criteris únicament ambientals a l'hora de protegir l'espai natural.

No als laterals de la C-32

El document no té en compte, però, la majoria de consideracions fetes en matèria de mobilitat, per la quals es torna a insistir novament. L'Ajuntament reitera l'oposició a la construcció de noves

vies laterals paral·leles a l'autopista, que el Pla anomena "via distribuïdora de la C-32". i estima que, a curt termini, l'alternativa al desplaçament de l'N-II passa per coordinar la supressió del peatge de la C-32 amb la millora del serveis de la línies de transport públic per carretera entre els diversos municipis de la comarca i les ciutats de referència: Barcelona i Mataró. En aquest sentit, l'Ajuntament proposa ampliar el carril bus previst inicialment entre Barcelona i Montgat, fins a Mataró.

A mig termini, el consistori sosté que l'alternativa a la construcció de dels

laterals s'hauria de reforçar amb una nova una xarxa de metro que servís els pobles de dalt i els barris més densament poblats de les viles costaneres.

Objeccions al desdoblament

L'Ajuntament també ha presentat objeccions a la previsió que el Pla Territorial fa per al desdoblament de la carretera entre El Masnou i Granollers. El consistori defensa un traçat majoritàriament soterrat i allunyat de Rials que s'iniciï per sota de l'autopista a través d'un sistema de giratoris que permeti segregar els trànsits directes cap al Masnou i Teià.

Control a les colònies de gats

L'Ajuntament treballa amb els voluntaris d'ADANA i el centre veterinari de la població per controlar les colònies de gats, amb l'objectiu d'evitar-ne la superpoblació, reduir les molèsties al veïnat i garantir la salut dels animals. Al llarg de l'any s'han fet captures de gats mitjançant gàbies en diversos indrets i se'n continuaran fent de forma progressiva a totes les colònies.

Els felins capturats són esterilitzats per evitar-ne la proliferació i sotmesos a tractaments antiparasitaris i controls sanitaris per descartar possibles malalties infeccioses. Els animals amb malalties irreversibles són sacrificats i els que estan bé són donats en adopció o retornats a la seva colònia.

Enguany se n'han capturat més de quaranta: 24 dels quals han estat esterilitzats i la resta s'han eutanasiat perquè patien malalties irreversibles o infeccions que podien comprometre la salut de la resta de la colònia.

L'Ajuntament recorda la prohibició de donar menjar als animals que es troben a la via pública. Només estan autoritzats a facilitar-los alimentació els voluntaris d'ADANA. De les set colònies que alimenten, han aconseguit donar una trentena de gats en adopció.

Desfilada canina

Enguany, la protectora local ha recollit també 48 gossos: 36 han estat retornats als seus amos, 9 han estat adoptats i la resta estan al refugi de Can Magarola, juntament amb els de l'any anterior. Les persones interessades a col·laborar com a voluntaris poden trucar al 630 21 82 24.

Amb l'objectiu de trobar-los una nova llar, ADANA organitza els dies 28 i 29 de novembre una passejada de gossos a la rambla d'Àngel Guimerà, al costat de la Porxada. La protectora muntarà parades amb articles de segona mà per recaptar fons.



Colònia de gats establerta al costat de l'escorxador.

34 expedients sancionadors

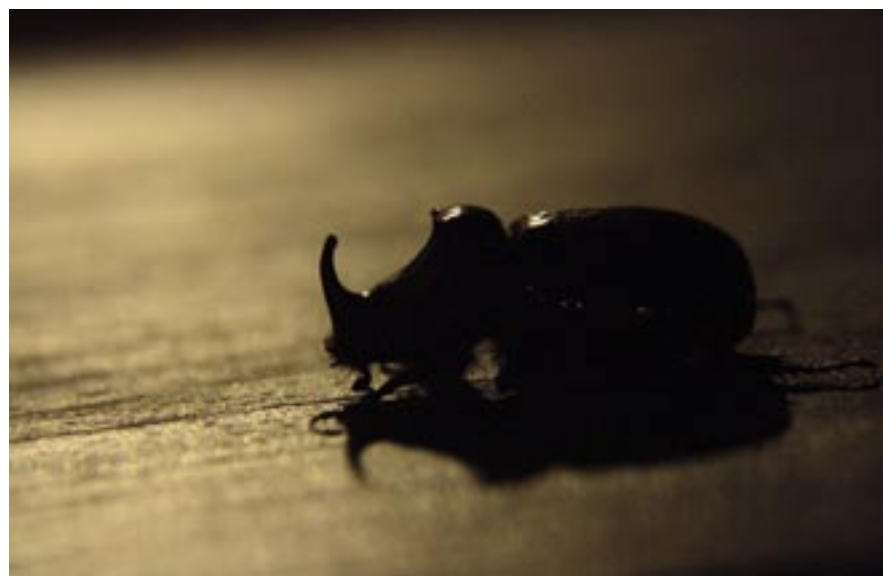
Des de l'entrada en vigor de l'ordenança de tinença d'animals domèstics, la Policia Local ha incoat 34 expedients sancionadors: 18 el 2008 i 16 el 2009.

Les millors fotografies del Parc de la Serralada Litoral

La fotografia *El monstre de la serralada*, de l'alellenc Josep de Marfà Cortès, ha estat una de les tretze guardonades en el II Concurs Fotogràfic del Parc de la Serralada Litoral. Aquesta serà una de les imatges que il·lustrarà el calendari del Parc del proper any. El calen-

dari serà distribuït gratuïtament en els municipis que formen part del Consorci del Parc.

El concurs ha rebut un total de 118 fotografies. Els premis es van lliurar el passat 3 d'octubre en un acte celebrat a la Roca del Vallès.



Impuls al compostatge casolà

L'Ajuntament vol donar un nou impuls a l'autogestió dels residus orgànics i vegetals i ampliar la Xarxa de Compostadors Casolans. Amb aquest objectiu es va realitzar el passat 17 d'octubre un taller de compostatge a les llars que va aplegar una trentena de persones. Durant la sessió es van lliurar 14 compostadors casolans en règim de cessió d'ús. Amb aquests ja són 179 els habitatges que fan compostatge. Les persones interessades poden sol·licitar un compostador a l'Àrea de Sostenibilitat, empenant la corresponent instància.

Crema de rostolls

Els pagesos i els propietaris de sòl rústic poden cursar les seves sol·licituds per cremar rostolls entre el 16 d'octubre i el 14 de març. Tot i que l'Àrea de Sostenibilitat n'expedeix l'autorització, és imprescindible trucar a la Policia Local abans d'iniciar la crema (93 555 24 12). En sòl urbà, les restes de poda i jardineria cal dur-les a la deixalleria.

El TSJM dona la raó a l'Ajuntament per l'IBI de l'autopista

El Tribunal Superior de Justícia de Madrid ha donat la raó a l'Ajuntament en el contenciós presentat, conjuntament amb l'Organisme de Gestió Tributària de la Diputació, per reclamar el pagament del 95% de l'IBI de l'autopista dels anys 2004 a 2007, que ascendeix a 99.927€, més els interessos corresponents.

La sentència del tribunal declara que l'Estat té l'obligació de compensar els ajuntaments afectats per les autopistes construïdes abans de l'aplicació de l'IBI de gener de 1990 pels beneficis fiscals concedits en els tributs locals a l'empara de la Llei d'Autopistes ja que, en cas contrari, es veurien lesionats els principis de suficiència financera i autonomia local que els reconeix la Constitució.

Juntament amb Alella, també han presentat recurs una trentena d'ajuntaments catalans. L'import que haurà de pagar l'Estat a aquests municipis supera els 5 milions d'euros.

Conveni amb el Port del Masnou

L'Ajuntament i l'empresa concessionària del Port Esportiu del Masnou han signat un conveni pel qual es regula la utilització de les instal·lacions portuàries com a parada de les línies de servei de transport públic Alella Exprés i Alella Circumval·lació. Amb aquest conveni, el Port del Masnou autoritza que els autobusos de les dues línies puguin accedir, sense pagament de cap tarifa, a la zona d'aparcament per fer les operacions de desembarcament i embarcament de passatgers.

Maresme Digital i Televisió de Mataró es fusionaran

Televisió de Mataró i Maresme Digital es fusionaran en un sol projecte a partir de l'any 2010. La fusió permeirà a les dues televisions -la privada i la pública- sumar esforços per ser més competitives en el mercat audiovisual. Televisió de Mataró aportarà la seva cartera de clients de publicitat i Maresme Digital el pressupost dels ajuntaments consorciats.

Una vintena de sol·licituds per als ajuts agroambientals



Una vintena de pagesos i propietaris de sòl rústic ha presentat sol·licituds per acollir-se a la tercera convocatòria d'ajuts agroambientals que concedeix l'Àrea de Sostenibilitat per incentivar el manteniment i la millora de les explotacions agrícoles i forestals.

Aquest programa, que és pioner a Catalunya, té una partida consignada per enguany de 21.000€. En total s'han presentat 19 sol·licituds al conreu i la gestió forestal, dues a la recuperació de béns patrimonials i tres al manteniment de la xarxa de camins.

Pendents de validar les dades tributàries, s'haurien atès totes les sol·licituds d'ajuts al conreu i la gestió forestal: un total de 19 finques, que rebrien un import d'11.394€. Els ajuts al manteniment de la xarxa de camins rurals i a la rehabilitació de béns patrimonials ascendirien a 4.642€.

Les bases de la convocatòria d'enguany incorporaven com a novetat la concessió d'ajuts per la realització de treballs fitosanitaris. Aquest nou concepte no ha rebut, però, cap petició d'ajut.

Un miler d'alumnes rep classes d'educació viària de la policia

Un total de 1.038 alumnes dels diferents centres educatius d'Alella van rebre el curs passat classes d'educació viària impartides per la Policia Local. El programa abast totes les etapes educatives, des de la llar d'infants fins a batxillerat. El contingut dels cursos està adaptat a les necessitats i coneixements dels infants i fa especial incidència en els riscos que es donen a cada etapa.

La classe d'educació viària adreçada als infants de les escoles bressol d'entre 2 i 3 anys se centra en aprendre l'ús de la cadireta infantil. L'ús cor-

recte de la cadireta és també l'objectiu principal de la classe impartida a l'alumnat de 5 a 6 anys. Per als infants de 7 a 8 anys, el principal objectiu és que siguin conscients dels riscos que comporta caminar pel carrer. Els de 9 a 10 anys reben formació sobre els sistemes de retenció infantil i participen en un circuit urbà de patinets amb senyals reals de circulació. L'ús del monopati a l'espai públic centra les classes de 6è de primària. A secundària, el contingut de les classes fa referència a l'ús del ciclomotor i les conductes de risc, com el consum d'alcohol i drogues.

L'Ajuntament assumeix les activitats del Casal de la Gent Gran

L'Ajuntament s'ha fet càrrec de la gestió de les activitats que organitza el Casal de la Gent Gran d'Alella, que fins ara es finançaven via subvenció. La gestió directa de les activitats suposa una major implicació de l'Ajuntament en el suport i en la planificació de les activitats setmanals que ofereix el centre, dissenyades d'acord a les demandes expressades pels socis i la junta del Casal.

La cooperativa Suara, que ja gestiona el servei de la Llar d'Infants Municipal Els Pinyons i el Programa d'Acollida d'Immigrants, és l'encarregada de gestionar la major part de les activitats que s'organitzen. La programació s'ha elaborat d'acord a uns objectius formatius adequats a les necessitats i necessitats del col·lectiu de la gent gran. De dilluns a divendres, els usuaris i les

usuàries del Casal poden participar en les activitats següents: inici a la informàtica, psicomotricitat mixta (dilluns), taller de memòria (dimarts), internet, taller artesanal, gimnàstica (dimecres), psicomotricitat (dijous) i cinefòrum (divendres).

Els caps de setmana es mantenen les sessions de petanca, ball i bingo, que organitza directament el Casal i es financen de les quotes dels usuaris.

Els primers dimarts de cada mes es fan xerrades sobre salut i vida organitzades per la regidoria de Serveis Socials i Sanitat i l'ABS Alella-El Masnou. Ja se n'han fet dues sobre la prevenció i el tractament de la grip i la conveniència d'una bona alimentació a la tercera edat. L'1 de desembre hi ha programada una xerrada sobre els genèrics i el control de la medicació.

75 anys d'escola Fabra

L'escola Fabra fa 75 anys i per celebrar-ho organitza diferents actes al llarg del curs que culminaran amb el 5 i 6 de juny. El tret de sortida de la celebració serà el 15 de novembre.



La festa començarà a les 10.30h al pati de l'escola del poble, on s'iniciarà un cercavila amb els Gegants, Grallers i Timbalers d'Alella, que acabarà a la Plaça de l'Ajuntament. L'escola convida tota la ciutadania a participar d'aquesta celebració. Per fer-ho podeu adreçar-vos a 75aniversari.fabra@gmail.com. També podeu adreçar-vos a fotosfabra75@ya.com, per aportar material audiovisual, o coordfabra75@hotmail.com, per participar en l'organització d'algun acte.

Dues exposicions promouen els hàbits saludables a les escoles

Les escoles d'Alella acolliran aquest mes dues exposicions promogudes per l'Ajuntament i la Diputació per fomentar els hàbits saludables entre els escolars. És tracta de les mostres *Municipi sense fum*, que alerta els estudiants de secundària sobre els perjudicis del tabac, i *Cuida't les dents*, adreçada a l'alumnat de primària que té com a objectiu fomentar la higiene bucodental.

Més de 100 alumnes a l'Espai Actiu

L'Espai Actiu va iniciar el curs el 5 d'octubre amb més d'un centenar d'alumnes. Més de la meitat fan els cursos de preparació per a les proves de català de la Generalitat i s'han incrementat les matrícules en el curs de preparació d'accés a la universitat per a majors de 25 anys.

Sortida per jugar a l'scalextric

La sortida per anar a jugar amb un scalextric professional es farà el 21 de novembre. Inscripcions al Casal de Joves abans del dia 14.

El Vídeo Jove rep 127 treballs

La projecció dels curts finalistes i el lliurament de premis es farà el 28 de novembre a Can Lleonart.

El Vídeo Jove, el concurs de curtmetratges d'Alella, s'ha consolidat en els seus deu anys de trajectòria com una cita a tenir en compte pels afeccionats a la filmació de dins i fora dels països catalans. La 10a edició del Vídeo Jove ha tornat a batre un record de participació amb 127 treballs, 20 més que l'any passat.

Del total d'obres presentades, 45 curts formen part de les modalitats de joves afeccionats, 8 de la categoria A (de 14 a 19 anys) i 37 de la categoria B (de 20 a 35 anys). A la modalitat de joves professionals se n'han presentat 82 curts.

La procedència dels films és molt diversa. Han arribat treballs des de Catalunya, Madrid, el País Valencià, el País Basc, Aragó, Astúries, Castella-

Lleó, Castella-La Manxa, Extremadura, Andalusia, Ceuta, Canàries, Argentina i EUA.



Del total de curts presentats, onze han estat realitzats per creadors del Maresme. Els films de la comarca que no hagin estat seleccionats com a finalistes seran projectats el divendres 27 de novembre a Can Lleonart. L'endemà, 28 de novembre, es farà la projecció dels curts finalistes de les diferents categories i es lliuraran els premis de l'edició d'enguany. La projecció i el lliurament de premis es farà també a les golfes de Can Lleonart.

La Biblioteca tancarà els dies 16 i 17 de novembre

La Biblioteca Ferrer i Guàrdia roman tancada al públic els dies 16 i 17 de novembre per realitzar tasques internes de manteniment. El tancament ha estat acordat amb motiu del canvi del sistema informàtic que es duu a terme a la xarxa de biblioteques de la Diputació i que estarà operatiu el 18 de novembre. Durant el 16 i 17 no es realitzaran servei de préstec a cap biblioteca de la xarxa.

Mostra Literària del Maresme

Els premis de la XXVI Mostra Literària del Maresme es lliuraran el dissabte 14 de novembre a les 19 hores a l'Ajuntament d'Arenys de Munt. S'han presentat 285 obres. N'hi ha més d'una vintena de treballs d'Alella.

Terricabras parlarà de filosofia i ciència a Can Leonart

El reconegut filòsof Josep Maria Terricabras ens il·lustrarà sobre les diferències i les semblances en la manera de treballar de la filosofia i la ciència en la tertúlia *Filosofia i ciència: amigues o rivals* que es farà a Can Leonart el 19 de novembre a les 20h.

Els premis literaris ja tenen nom

Els Premis Literaris Alella 2009 ja tenen guanyadors i guanyadores. Can Leonart va ser l'escenari el 24 d'octubre del lliurament d'uns premis que, a més de promoure la creació literària i difondre la llengua i la cultura catalana, són un homenatge i un record a tres personatges d'Alella que han contribuït a l'enriquiment de la nostra cultura: Maria Oleart, Guida Alzina i Isidre Pòlit.

Més de vuitanta obres competien enguany per aconseguir un dels tres premis literaris. El de poesia *Alella a Maria Oleart*, va ser atorgat a l'obra *Teixeixo cortines d'aire*, de Roser Domènech, un poemari dividit en quatre parts, sensible i amb una gran senzillesa expressiva.

El premi de contes *Alella a Guida Alzina* va recaure en l'obra *Casa de nines*, de Sònia Saumell, un emotiu relat, ple de detalls, imatges i metàfores, que explica la transformació personal que produeix en un home de vida lleugera el naixement d'una filla.

El premi de relats curs *Alella a Isidre Pòlit* va quedar desert, però el jurat va decidir atorgar tres accèssits per a les propostes més destacades per la seva imaginació i capacitat expressiva.



XIII edició Maria Oleart

Obra premiada: *Teixeixo cortines d'aire*
Autora: Roser Domènech Oliva

IX edició Guida Alzina

Obra premiada: *Casa de nines*
Autor: Sònia Saumell i Guillem

VI edició Isidre Pòlit

Accèssit: *On orbita el B612*
Autor: Raquel Folgarona Arias
Accèssit: *L'Estel de la Maria*
Autor: Marc Torrano Moya
Accèssit: *Estimat satèl·lit*
Autor: Mariàngels Gallego Ribó

Cicle de música clàssica a Can Leonart



El concert de la pianista Hisako Hiseki dedicat a Albéniz, Granados i Mompou enceta el 6 de novembre el cicle de



música clàssica de Can Leonart.

La segona proposta musical de la temporada porta a Alella un dels grups de metalls més destacats d'Europa: Spanish Brass Luur Metalls. El quintet està format per cinc músics valencians que fa 20 anys van unir-se per iniciar un projecte musical eclèctic i innovador en els camps de la interpretació, la pedagogia i la creació musical. El grup està format per Carlos Benetó (trompe-



ta), Juanjo Serna (trompeta), Manuel Pérez (trompa) i Sergio Finca (tuba). Actuaran el divendres 13 de novembre a les 21h.

La música de cambra, amb el violí d'Helena Satué i el piano de Vladislav Bronevetsky, és la tercera proposta programada per al 21 de novembre. Els dos músics interpretaran una selecció de les sonates més significatives del repertori per a violí i piano.

Venda d'entrades

A Can Leonart, matins de dilluns a divendres i tardes de dilluns a dijous.

Preu: 3€ (gratuït per a menors de 18 anys).

Grups municipals (Aquest espai se cedeix als grups municipals, que decideixen l'ús que en volen fer)

ESQUERRA REPUBLICANA + LA GARNATXA

Congelació fiscal



La Garnatxa

franciscora@alella.cat
aloyll@alella.cat
ponsapi@alella.cat
nonellti@alella.cat
asensiofa@alella.cat
giraltrm@alella.cat

Pendents encara en el moment de tancar aquesta edició d'*El Full* de l'aprovació per part del Ple de les ordenances fiscals per a l'any vinent, podem afirmar que tots els impostos i taxes municipals es congelaran per a 2010.

Les principals novetats afecten l'Impost de Béns Immobles (IBI). Se'n reduirà el coeficient: del 0,82 actual al 0,77, per tal de compensar l'actualització automàtica del valor cadastral en aplicació de la ponència cadastral que es va aprovar l'any 2001. L'IBI no és un tribut que es pugui modular a discreció. Per això, la reducció del coeficient farà que hi hagi supòsits en què el valor net a pagar pel contribuïent sigui lleugerament inferior al satisfet el 2008, però també es produirà el cas contrari: que algú en pagui més.

En qualsevol cas, i més enllà de trifulgues polítiques interessades, una cosa és clara: els veïns i veïnes d'Alella veuran estabilitzada la pressió fiscal. Passant del 0,82 al 0,77, l'Ajuntament ingressarà el mateix import que el 2009.

L'IBI de 2010 incorporarà una altra novetat. Entre els supòsits de bonificació del 50% de l'impost per a famílies amb tres fills o més, s'ampliarà el va-

lor cadastral de l'habitatge de 120.000 a 150.000 euros. Aquesta modificació afecta positivament quasi 2.000 habitatges i amplia potencialment a dues terceres parts de la població les famílies que podrien acollir-se a la rebaixa.

Són moments difícils econòmicament parlant, tant per la ciutadania com per als ajuntaments. El nostre veurà reduïts significativament els seus ingressos l'any vinent.

A més del descens de l'activitat econòmica i la davallada en la recaptació d'impostos consegüent, l'Estat tampoc no hi ajuda. Recentment ha fet públic que els pocs recursos que transfereix als ajuntaments es veuran disminuïts el 2010 prop del 9%, i que a partir de 2011 els municipis hauran de retornar una part dels diners que ens hauria donat a compte l'any 2009.

Com a administració, ens trobarem el 2010 davant de l'any més delicat des que es va desfermar la crisi, la qual cosa ens obligarà a retallar encara més la despesa sense que se'n ressenti ni la inversió ni la prestació de serveis.

CONVERGÈNCIA I UNIÓ

Aprovació dels pressupostos de tres anys!!!



24 de setembre del 2009: reunió de la Comissió de Comptes de l'Ajuntament, a la que es presenten els comptes... dels anys 2006, 2007 i 2008 !!!

Ens hagués agradat que es respectessin els terminis d'aprovació que marca la Llei (tres mesos del tancament de l'exercici), pel propi bon funcionament de l'Ajuntament, però no ha estat així. Tanmateix volem agrair l'esforç que ha hagut de fer l'interventora d'aquest Ajuntament, ja que estem parlant de l'anàlisi d'uns comptes de 3 anys enrere.

A aquesta reunió, CIU va manifestar el següent:

1. És inadmissible que un Ajuntament com el d'Alella hagi estat incapaç durant tres anys d'aprovar els comptes generals del Consistori. Una situació de provisionalitat com aquesta entenem que no s'ha de repetir.

2. CiU ha reiterat en diverses ocasions la necessitat de l'aprovació d'aquests comptes, i ens felicitem que, finalment, l'equip de govern hagi escoltat els nostres precs.

3. Atenent a que l'any 2006, varem votar afirmativament al pressupost d'aquell any, que al 2007 es varem abstenir (enteníem no recollia adequadament les prioritats del nostre municipi), i al 2008, CiU els va votar negativament, hem emès un dicta-

men positiu pel pressupost del 2006, ens hem abstingut pel 2007 y pel 2008, el nostre dictamen és negatiu, ja que no podem aprovar uns comptes generals en els que les desviacions pressupostàries reflectides en l'estat d'execució a 31 de desembre del 2008 son gairebé un terç del pressupost total anual (modificacions de crèdit per valor de 3.252.543M€ sobre un pressupost de 11.568.809M€)

CiU creu que és una irresponsabilitat fefaent no preveure d'una manera més acotada i acurada l'aplicació d'algunes partides. CiU pot entendre els imprevistos i les urgències, però no unes modificacions de crèdit d'aquestes magnituds.

Val a dir, que aquesta manca de previsió que té la seva traducció en continues modificacions de crèdit és un pràctica habitual d'aquest equip de govern, veure'm quin es el tancament de comptes per l'any corrent.

Finalment, volem manifestar que el nostre grup ha registrat una instància en què demanem que l'aprovació dels comptes de 2009 s'aprovin en els terminis establerts per la Llei, és a dir, com a màxim l'1 de juny de 2010, i hem sol·licitat ja la documentació necessària per tal de poder analitzar els comptes amb la màxima correcció.

Tel: 667 182 522
xatartac@alella.cat
tortmc@alella.cat
revertterf@alella.cat

PARTIT POPULAR

L'engany com instrument de govern...l'IBI pujarà i no es rebaixarà cap impost



El Ple de juny va aprovar una moció, a proposta del Partit Popular secundat per CIU, en la qual l'Ajuntament es comprometia a congelar o, rebaixar si la crisi es mantenia, tots els impostos i taxes municipals per al pròxim exercici 2010. En el debat per a treure endavant aquest acord, l'alcalde va insistir que la moció fora retirada per a intentar arribar a un acord. L'argument era que les ordenances fiscals mereixien ser àmpliament discutides entre tots els grups. Finalment, com vam mantenir la moció, es va veure obligat a donar-la suport però va exigir que es recollís l'expressió "manifestar la voluntat". La notícia d'aquest acord, sent important per als veïns d'Alella, ni tan sols va ser recollida per la web municipal que d'aquest ple si va recollir una moció de ERC-LG sobre la supressió de peatges. Era un signe de la seva intenció de no complir l'acord del Ple. En el Ple últim ERC-LG i PSC han aprovat les ordenances fiscals per al 2010 sense tenir en compte a l'oposició. No han convocat cap comissió informativa especial. Simplement han decidit que l'IBI pugui per a molts dels nostres veïns una vegada més. En lloc de rebaixar els impostos per la persistència de la crisi aplicant l'IPC negatiu actual, tal i com varem acordar, pretenen minimitzar l'engany als ve-

ïns congelant gairebé tots els impostos i taxes però incrementant l'IBI per a molts veïns. Intentaran explicar que el coeficient és rebaixat però que com els valors cadastrals se segueixen actualitzant l'import de l'IBI d'alguns veïns pujarà. Això és una excusa de mal complidor. La veritat és que els veïns d'Alella tenien dret que el seu Ajuntament els rebaixés els impostos tal com es va comprometre amb ells en el Ple de juny a instàncies del PP. Tots els impostos i taxes havien de ser rebaixats i no ho seran perquè el nostre Ajuntament ha de pagar estudis, consultes, correllengües, banderes separatistes i republicanes, tintorereries per a la bandera nacional, torxes, càmeres per a multar, ampolles i torrons per a alguns, sous de càrrecs de confiança... Mentrestant alguns fanals han caigut i els cables elèctrics segueixen descoberts amenaçant la integritat física dels veïns. De moment només s'ha electrocutat un funcionari municipal, que ja s'ha recuperat. La mentida i l'engany com instruments de govern al servei d'interessos partidistes i sectaris... i ells parlen d'ètica i moral?

Tel: 667 18 25 23
berzosahf@alella.cat
www.popularsbcn.com/alella
www.javierberzosahf.com
blogspot.com

AMOR PER ALELLA, C.O.R.

Estat actual de les urbanitzacions del poble (I): Can Comulada



Normalment els diferents grups municipals ens centrem en temes que afecten al casc urbà i pensem poc en les urbanitzacions d'Alella. És per això que des del partit del COR iniciem amb aquest escrit el primer capítol de la sèrie que hem titulat "Estat actual de les urbanitzacions del poble", on volem fer una anàlisi el més exhaustiva possible d'en quina situació es troben i quins són els principals problemes que afecten als veïns que viuen als diferents nuclis d'Alella.

El COR ha encarregat a un arquitecte i un enginyer tècnic que visitin les diferents urbanitzacions i elaborin un primer informe bàsic que tenim intenció de fer arribar a la regidoria d'Urbanisme. La primera urbanització que hem visitat és Can Comulada o Coma Fosca. Un dels principals problemes de la zona és el deficient estat de les voreres, totes aixecades i malmeses, i un asfalt amb forats i bonyes que fa perillós circular-hi. Com tots sabem l'avinguda Boronat està en obres i, tot i que és un dels punts que calia arreglar, també n'hi ha d'altres. La urbanització no disposa de suficients espais públics, malgrat que hi ha la plaça del Mil·lenari que, tot i la seva bona ubicació, connexió i dotació, no s'aprofita suficientment. Els accessos a la plaça es-

tan en mal estat: voreres estretes i mal conservades, elements d'il·luminació i pals de llum i telèfon que fan que s'hagi de baixar de la vorera constantment per tal de moure's per la urbanització.

Can Comulada té diversos passos de vianants que travessen els carrers que podrien urbanitzar-se i que servirien per crear un teixit que connectés la plaça del Mil·lenari amb la resta de la urbanització. Aquest eix en forma d'espina de peix permetria connectar l'avinguda del Mil·lenari, el carrer Tudó, la plaça del Mil·lenari, el carrer de l'Avet, el de les Perdius i el carrer del Mirador fins a unir l'entrada de la urbanització amb el sector de Cal Doctor. Aquests espais, ara desaprovats i en un estat deficient en relació amb el seu ús, podrien donar un punt més de proximitat al nucli urbà a una urbanització que, per la seva complicada orografia, està actualment molt lluny d'aquest. Finalment, cal destacar que la senyalització és insuficient i desplaçar-s'hi és com anar per un laberint. És necessari que s'indiquin clarament els carrers que no tenen sortida, definir quin és el vial principal i quins els secundaris, millorar la il·luminació, afegir més elements de suport (contenedors, papereres, espais per als animals de companyia, bancs...), etc.

Tel: 93 540 82 47
freixescs@alella.cat



Si deixem a banda el debat sobre la política econòmica del govern de l'Estat i ens centrem en les repercussions a casa nostra que representa el Fons Estatal d'Inversió Local 2009 segurament coincidirem en algunes valoracions. En primer lloc ha donat protagonisme absolut al municipalisme. Han estat els ajuntaments grans i petits qui han decidit els projectes prioritaris per el desenvolupament local amb l'única condició de no superar el topall econòmic atorgat. En segon lloc es més que probable que la quota d'inversió pressupostària hagi estat derivada cap a altres projectes que, per la malmesa economia municipal, no haurien estat possible incloure en el pressupost corrent.

Ara disposarem d'un segon fons pel 2010 amb un afegit més específic al nomenar-lo per l'Ocupació i la Sostenibilitat degut a l'esperit de continuar generant o mantenint llocs de treball i contribuir a la sostenibilitat econòmica, social i ambiental. El llistat, en síntesi, de projectes a promocionar es el següent: -Millores a les xarxes i infraestructures en tecnologia de la informació o comunicació. -Equipament i desenvolupament tecnològic. -Foment iniciativa emprenedora o innovadora. -Promoció del turisme sostenible. -Estalvi i eficiència energètica i

l'ús d'energies renovables. -Mobilitat urbana i mitjans de transport menys contaminant. -Sanejament i depuració d'aigües residuals i gestió de residus urbans. -Recuperació i conservació d'espais públics i patrimoni paisatgístic i històric. -Construcció i millora d'edificis i equipaments socials, educatius culturals o esportius. -Millores en l'accessibilitat de les persones i supressió de tot tipus de barreres.

Adicionalment cal valorar que ens els projectes que presentem abans que acabi l'any es podrà incloure el cost del projecte i la direcció d'obra. Es més, un 20% de la quota nominal que ens assignaran la podem aplicar a la despesa social directament i ens permetrà reforçar la política social municipal.

Valorem els criteris emprats com adients a les necessitats locals. O no tenim dèficits en qualsevol dels punts relacionats malgrat els esforços que em fet en els darrers anys? També som conscients de la temporalitat de la mesura i, si ens posem crítics, direm que només ho podem considerar com un punt de sortida, un primer esglaó, cap a un canvi estructural de l'economia imprescindible per tornar a enlairar-nos. De moment els allelencs tenim feina per trobar l'encert en prioritzar, escollir i decidir en què ens gastarem el nou FEIL 2010. Benvingut.

Tel: 615 844 719
seresijm@alella.cat



Ens entristeix i ens dol la mentida i la manipulació en el discurs escrit contra nosaltres (a la propaganda política o a l'espai d'El Full destinat a ERC-LG del número anterior), però no caurem en el parany de l'actual equip de govern. Ells sabran per què actuen així contra una agrupació local democràtica, lliure i participativa de dones i homes que representen, i de forma creixent, a una part del poble.

Nosaltres no robem vots, com també ens diuen, els guanyem amb les urnes, amb la nostra transparència, amb la nostra voluntat de treball, amb la nostra il·lusió, amb la gent, en cada Ple (aprofitem per fer la crida a la població per què hi assisteixi i digui la seva), amb la nostra acció política diària i local, i també amb els nostres errors. Lamento que la nostra oposició els molesti, però la feina de la oposició és controlar i impulsar l'acció de govern. Com també ho és sumar-nos a les propostes de qualsevol dels partits quan entenem que són en benefici d'Allella, i per això les votem a favor i les treballem. I cedim, i som respectuosos, i encaixem insults, cinisme i supèrbia, i ens equivoquem i rectifiquem, i demanem ajuda, i convidem a treballar plegats a cada membre del Consistori, però també volem que el veïnat, que tothom, sense exclusió,

senti seu l'Ajuntament.

Senyores i senyors de l'equip de govern, no entrin, no ens traslladin les estratègies de l'insult de la política estatal al nostre territori, o dels antics regnes de Taifes. Com saben, els regnes de Taifes eren petits regnes locals independents que es van establir a Còrdova després de la caiguda del Califat que, en general, estaven formats per un clan i només el seu entorn. No, Allella no és la Còrdova del segle XI. No vulguin tampoc italianitzar Allella, com si només vostès tinguessin la veritat i només vostès tinguessin veu i vot, no es confonguin, els valors de la democràcia ens pertanyen a tots i totes els ciutadans i les ciutadanes d'Allella. No vulguin anul·lar la voluntat de la gent. No poden.

Lamento que a l'actual equip de govern controlat per ERC-LG els molesti una veritable oposició. Però és inadmissible que no respectin ni les persones ni la democràcia que ha costat tant guanyar. I que facin servir diferents regles per mesurar a unes i altres forces polítiques d'Allella. Per què a nosaltres...? Per què contra persones concretes?. Les persones ja es pregunten als carrers, si Allella és el regne d'un Taifa.

Signat: Mercè Marzo

Tel. 93 555 23 39
mercemarzo@
gentdalella.cat
<http://mercemarzo.blogspot.com/>
www.gentdalella.cat

Acords del ple

PLE ORDINARI DEL 29 DE JULIOL DE 2009 (Per a més informació, consulteu l'acta de la sessió plenària en el web www.consensus.cat/alella)

ACORDS DEL PLE

▶ Aprovació de les festes locals 2010.

El Ple va acordar establir com a festes locals per a l'any 2010 els dies 24 de maig (segona Pasqua) i 7 de desembre.

Aprovat per unanimitat

▶ Modificació de crèdit.

S'aprova un expedient de modificació de crèdit per import de 332.000€ que es finançarà amb romanent de tresoreria i es destinarà a les obres del carrer Guillerries, la redacció de projectes, els vestidors de camp de futbol, la climatització d'edificis i el manteniment de parcs i zones verdes.

Aprovat amb els vots favorables d'ERC+LG i PSC, l'abstenció de COR i PP i el vot en contra de CiU i Gd'A.

▶ Aprovació plantilla de personal, estructura organitzativa i valoració i retribució dels llocs de treball.

El Ple va aprovar la relació i l'estudi retributiu i de valoració de llocs de treball de l'Ajuntament.

Aprovat amb els vots favorables d'ERC+LG, PSC, CiU, COR i PP i el vot en contra de Gd'A.

▶ Pla Local d'Habitatge d'Alella 2008-2013.

El document fa la diagnosi de la situació actual de l'habitatge i fa propostes d'actuació a curt, mig i llarg termini.

Aprovat per unanimitat

▶ Millora del finançament local.

El Ple va acordar, a proposta del PP i CiU, i transaccionada amb ERC+LG, requerir a la Generalitat perquè insti l'Estat a iniciar la reforma del finançament local i dotar els ajuntaments de recursos necessaris per atendre les competències locals.

Aprovada amb els vots a favor d'ERC+LG, CiU i PP i l'abstenció de COR, PSC i Gd'A.

▶ Oposició al peatge del futur desdoblament de la B-500

El Ple va acordar, una proposta presentada pel PP i CiU, i transaccionada amb ERC+LG, per la qual es manifesta el rebuig de l'Ajuntament perquè el desdoblament de la B-500 sigui explotat en règim de pagament de peatge.

Aprovada amb els vots a favor d'ERC+LG, CiU, PP i COR i l'abstenció de PSC i Gd'A.

Telèfons d'interès

▶ OFICINES MUNICIPALS

93 555 23 39 · 93 555 28 54
Alcaldia 93 555 05 50
De dl. a dv. de 8,15 a 14h · Dj. de 16 a 20h

▶ POLICIA LOCAL (Passeig de Marià Estrada, 8)

93 555 24 12 · 092 · 112 Urgències

▶ ÀGORA PUNT D'INFORMACIÓ JUVENIL

93 540 72 45

▶ BIBLIOTECA FERRER I GUÀRDIA

93 555 90 55

▶ CAN MANYÉ (Riera de Coma Fosca, 42)

93 540 87 23
Dc. dj. i dv. de 17 a 20.30h. · Ds. i dg. d'11 a 14h.

▶ CASAL DE LA GENT GRAN CAN GAZA

93 540 05 21

▶ CASAL DE JOVES CAN GAZA

93 540 85 17

▶ CENTRE CULTURAL CAN LLEONART

93 540 40 24

▶ COMPLEX ESPORTIU MUNICIPAL

93 555 18 95

▶ LLAR D'INFANTS MUNICIPAL

93 555 55 09

▶ POLIESPORTIU ABELARDO VERA

93 540 19 93

▶ SERVEIS SOCIALS (Torrent de Vallbona, 75-77)

93 540 63 07

▶ DEIXALLERIA

93 555 86 99 / Dg. de 10 a 13,30h · Dl. tancat
De dt. a ds. de 10,30 a 13,30h i de 16 a 19,30h

▶ GESTIÓ TRIBUTÀRIA DE LA DIPUTACIÓ

93 540 61 71 / De dl. a dv. de 9 a 14h

▶ JUTJAT DE PAU (Carrer de Santa Teresa, 49)

93 555 82 05 / Dl. dc. dj. i dv. de 9 a 13h

FARMÀCIES DE GUÀRDIA: NOVEMBRE

01 diumenge	BERNAL · C/ El Masnou, 30 · 93 540 03 83
07 dissabte	GÓMEZ · Rbla. Àngel Guimerà, 48 · 93 555 16 08
08 diumenge	GÓMEZ · Rbla. Àngel Guimerà, 48 · 93 555 16 08
14 dissabte	MARTÍNEZ · C/ Farigola, 12 · 93 540 23 42
15 diumenge	MARTÍNEZ · C/ Farigola, 12 · 93 540 23 42
21 dissabte	BERNAL · C/ El Masnou, 30 · 93 540 03 83
22 diumenge	BERNAL · C/ El Masnou, 30 · 93 540 03 83
28 dissabte	GÓMEZ · Rbla. Àngel Guimerà, 48 · 93 555 16 08
29 diumenge	GÓMEZ · Rbla. Àngel Guimerà, 48 · 93 555 16 08

Si voleu informació sobre els torns de guàrdia de les farmàcies del Masnou, truqueu als telèfons:

93 555 33 08

93 555 04 03

· contestador automàtic ·

CALENDARI DEL CONTRIBUENT OCTUBRE-DESEMBRE 2009

IBI (3a fracció domiciliat)	02.11.2009
IBI Rústica	04.09.2009 a 05.11.2009
Impost Activitats Econòmiques	04.09.2009 a 05.11.2009
Mercat Municipal (4t trimestre)	09.10.2009 a 10.12.2009



Propera estada de la deixalleria mòbil a Alella Del 10 al 15 de novembre

A la Riera Principal, entre Can Vera i el carrer Charles Rivel.
Horari: de dimarts a dissabte de 10.30 a 13.30h i de 16 a 19.30h i diumenge de 10 a 13.30h. Dilluns tancada.



Agenda d'activitats

Divendres 6 de novembre

19.30h Biblioteca Ferrer i Guàrdia

Taula rodona. *Activitat pedagògica de l'Escola Moderna. Influències teòriques i model educatiu* (VIII Jornades Ferrer i Guàrdia).

Organitza: Ajuntament d'Allella

21h Can Lleonart

Concert de piano amb Hisako Hiseki. (3€, menors de 18 gratuït).

Organitza: Ajuntament d'Allella

Dissabte 7 de novembre

11h Davant de la Biblioteca Ferrer i Guàrdia

Itinerari teatralitzat. Un passeig per la vida i l'obra de Ferrer i Guàrdia.

Organitza: Ajuntament d'Allella, Cerquem les Arrels, Associació Dones Solidàries i Pàmpol

13h Can Manyé

Acte de cloenda de les VIII Jornades Ferrer i Guàrdia.

Organitza: Ajuntament d'Allella

Dimecres 11 de novembre

8.15h Davant de la plaça d'Antoni Pujadas

Sortida. Passejant per Tarraco. Més informació a www.canlleonart.com.

Organitza: Ajuntament d'Allella

Dijous 12 de novembre

20h Can Manyé

Inauguració exposició. *Dones d'Allella: la generació valenta (guerra i postguerra)*. Fins al 22 de novembre.

Organitza: Associació Dones Solidàries

21h Biblioteca Ferrer i Guàrdia

Club de lectura. *El romanç de Tristany i Isolda*.

Organitza: Ajuntament d'Allella

Divendres 13 de novembre

De 10 a 13h Plaça d'Antoni Pujadas i local de l'Associació

Parades de recollida d'aliments per a Caritas d'Allella.

Organitza: Associació de Dones Montserrat Roig d'Allella

De 10.30 a 13h Aparcament de davant de Can Lleonart

Oficina mòbil d'atenció al consumidor.

Organitza: Ajuntament d'Allella i Diputació de Barcelona

21h Can Lleonart

Concert d'Spanish Brass Luur Metalls. (3€, menors de 18 gratuït).

Organitza: Ajuntament d'Allella

Diumenge 15 de novembre

10.30h Escola Fabra del poble

Inauguració celebració del 75è aniversari de l'escola.

Organitza: CEIP Fabra

Dijous 19 de novembre

20h Can Lleonart

Tertúlia. *Filosofia i ciència: amigues o rivals*, a càrrec del filòsof Josep Maria Terricabras.

Organitza: Ajuntament d'Allella

Divendres 20 de novembre

21h Can Lleonart

Concert de música de cambra amb Helena Satué i Vladislav Bronevsky. (3€, menors de 18 gratuït).

Organitza: Ajuntament d'Allella

Dissabte 21 de novembre

De 10 a 14h Sala de Plens de l'Ajuntament

Banc de sang. Anima't a participar.

Organitza: Ajuntament d'Allella

Dilluns 23 de novembre

15.30h Sala d'Actes de l'IES Alella

14a Setmana de la Ciència. *A divertir-se amb la química*. Espectacle de demostracions de química a càrrec del professor Lluís Nadal.

Organitza: IES Alella

Dimarts 24 de novembre

17.30h Biblioteca Ferrer i Guàrdia

Hora del conte. *Naps i cols, contes de camperols*, amb Noemí Caballer.

Organitza: Ajuntament d'Allella

Dimecres 25 de novembre

8.15h Davant de la plaça d'Antoni Pujadas

Sortida. Vins i olis a l'Empordà. Més informació a www.canlleonart.com.

Organitza: Ajuntament d'Allella

9.30h Casal d'Allella

Sorteig d'adjudicació dels habitatges socials de lloguer de Cal Doctor.

Organitza: Ajuntament d'Allella

12h Davant del local de l'Associació

Dia Internacional contra la violència envers les dones. Lectura de l'escrit de Xah Olf i penjada de pancarta.

Organitza: Associació de Dones Montserrat Roig d'Allella

20h Plaça de l'Ajuntament

Dia Internacional contra la violència envers les dones. Lectura del manifest i encesa d'espelmes en record a les víctimes.

Organitza: Ajuntament d'Allella

Divendres 27 de novembre

9h Can Lleonart

3a Trobada de Noves Experiències Empresarials.

Organitza: Ajuntament d'Allella

18h Can Lleonart

Projecció de curtsmetratges del Maresme presentats al 10è Vídeo Jove.

Organitza: Ajuntament d'Allella

20h Biblioteca Ferrer i Guàrdia

Espectacle per a adults. *Contes zen*, amb Marta Millà i Horacio Curti.

Organitza: Ajuntament d'Allella

22h Casal d'Allella

Bolòdrom: Moussa & The Latin Reggae Band, Space Invaders i Fresh Trash.

Organitza: Ajuntament d'Allella

Dissabte 28 de novembre

10.30h Can Lleonart

Projecció i veredictes dels treballs guanyadors del 10è Vídeo Jove.

Organitza: Ajuntament d'Allella

D'11 a 14h Torrent de Vallbona, 75, 77

Jornada de portes obertes de les noves oficines de Serveis Socials.

Organitza: Ajuntament d'Allella

12.30h Passeig de Marià Estrada, 8

Inauguració i portes obertes de la nova seu de la Policia Local.

Organitza: Ajuntament d'Allella

Dimarts 1 de desembre

De 17 a 19h Casal de la Gent Gran Can Gaza

Xerrada. *Control medicació, genèrics*.

Organitza: Ajuntament d'Allella i ABS Alella-El Masnou

Dijous 3 de desembre

20h Can Lleonart

Créixer amb tu. *La relació que s'estableix entre els diferents contextos de la vida de l'infant*. Inscripció prèvia a educacio@allella.cat

Organitza: Ajuntament d'Allella



AJUNTAMENT D'ALELLA



Mirades al món

Jornades de cooperació
Cooperació en temps de crisi?

Divendres 13

20h Biblioteca Ferrer i Guàrdia

Presentació de les Mirades al món 2009
Cinefòrum *La pesadilla de Darwin*. El debat anirà a càrrec de l'Observatori del Deute en la Globalització

Dissabte 14

12h Biblioteca Ferrer i Guàrdia

Conferència *La crisi, tan certa en el Sud com en el Nord* a càrrec de l'Arcadi Oliveres, professor de la UAB i president de Justícia i Pau

18h Can Lleonart

Xerrada *L'experiència de dues aellenques a El Salvador* a càrrec de la Noemí Ballester i la Marina Tallada, becades amb una estada solidària, i de l'ONG Cooperació

Diumenge 15

11h Plaça de l'Ajuntament

Presentació dels projectes desenvolupats amb el suport de l'Ajuntament d'Alella

11.30h Plaça de l'Ajuntament

Xocolatada de comerç just

12h Plaça de l'Ajuntament

Espectacle infantil *Agredolç: el cacauòtic conte de la xocolata* a càrrec de la Cia Roger Canals

Més informació

www.alella.cat

Tel. 93 555 23 39

cooperacio@alella.cat



AJUNTAMENT D'ALELLA



Generalitat de Catalunya
Departament de Medi Ambient
i Habitatge

Sorteig d'adjudicació dels habitatges socials de lloguer de Cal Doctor

A CONTINUACIÓ ELS ADJUDICATARIS PODRAN VISITAR ELS PISOS



dimecres 25 de novembre, a les 9.30h, al Casal d'Alella
(CARRER SANTA MADRONA S/N)