



4

## MEDI AMBIENT

La deixalleria mòbil arriba a Alella passat Reis.

6

## HABITATGE

Jornada de participació del Pla d'Habitatge.

11

## UNA MICA DE TOT

L'oficina d'inscripcions de la piscina obrirà el 4 de febrer.



# 400.000 euros per a Can Magarola

Els diners és destinaran a la rehabilitació bàsica de l'edifici.

## SUMARI

### 3

#### OBRES PÚBLIQUES

- ▶ Can Magarola rep 400.000 euros de l'Estat.

### 4-5

#### MEDI AMBIENT

- ▶ La deixalleria mòbil arriba a Alella.
- ▶ La plaga del morrut afecta 11 palmeres.
- ▶ Neteja de canyes a la Riera Principal.

### 6

#### HABITATGE

- ▶ El Pla Local d'Habitatge, a punt.
- ▶ Estudi per a la millora urbana del Rost.

### 7

#### EDUCACIÓ

- ▶ Teatre a l'educació.
- ▶ El Bus de les Professions.

### 8

#### JOVENTUT

- ▶ Els guanyadors del Vídeo Jove.
- ▶ Propostes del Casal de Joves.

### 9

#### CULTURA

- ▶ Nous cursos a Can Lleonart.
- ▶ Carnestoltes, el 3 de febrer.

### 10-11

#### UNA MICA DE TOT

- ▶ Nova parada de bus a Ibars Meia.
- ▶ 56.000 euros per a cooperació.
- ▶ Campanya de control de motos.
- ▶ L'oficina d'informació de la piscina.

### 12-13

#### GRUPS MUNICIPALS

### 14

#### COP D'ULL AL PLE

### 15

#### SERVEIS

## OBTENINT FINANÇAMENT



L'alcalde,

Andreu  
Francisco i Roger

Ara fa pocs dies, l'Ajuntament va signar un conveni amb l'Estat per transferir-hi 400.000 euros que es destinaran íntegrament a la masia de Can Magarola. L'origen d'aquest import cal cercar-lo en les gestions fetes ara fa poc més d'un any en les negociacions dels pressupostos generals de l'Estat per a 2007: el grup republicà al Congrés va aconseguir que s'introduís una partida en els comptes generals que recentment hem pogut tancar i fer arribar a Alella. Aquests diners permetran d'executar diverses actuacions de consolidació estructural de la masia, tot i que són del tot insuficients per assolir l'objectiu final que planteja el Pla Director per al Museu del Vi.

Aquest final de mes hem aconseguit també una altra subvenció procedent del Departament de Treball de la Generalitat, per valor de 25.000 euros, que treballàvem des de principis de l'estiu. Aquest ajut permetrà de contractar un tècnic de promoció econòmica per dinamitzar el comerç local i impulsar el Pla Estratègic de Turisme aprovat el febrer de 2007.

També abans de cloure l'any hem rebut l'aprovació definitiva de la subvenció per a la construcció de la llar d'infants, la qual cosa significarà el reintegrament de 305.000 euros per a les arques municipals.

Durant el mes de desembre hem estat preparant la sol·licitud de subvencions del Pla Únic d'Obres i Serveis de Catalunya (PUOSC) per al període 2008-2012 per a les inversions principals del mandat. Aquesta convocatòria garanteix una aportació mínima del Departament de Governació i Administracions Públiques de 378.000 euros, la qual cosa signifiquen un increment del 102% cent respecte de fa quatre anys.

Per últim, voldria anunciar-vos que a partir del 4 de febrer, en l'edifici annex a l'Ajuntament, s'obrirà l'oficina d'informació i inscripcions per al nou complex lúdic-esportiu de la piscina.

Permeteu-me que us desitgi un pròsper i feliç any 2008.



AJUNTAMENT D'ALELLA

#### EDICIÓ I COORDINACIÓ:

Regidoria de Comunicació de l'Ajuntament d'Alella  
D.L. B-17963-84 · Imprès en paper reciclat

Pots fer-nos arribar els teus dubtes o suggeriments a [elfull@alella.cat](mailto:elfull@alella.cat) i pots consultar el web [www.alella.cat](http://www.alella.cat)  
Exemplars i distribució gratuïts a tots els habitants.

# CAN MAGAROLA REP 400.000€

Els diners, procedents d'una subvenció de l'Estat, es destinaran a obres de consolidació i reforç d'estructura que permetran millorar el seu estat de manteniment.



La Masia Museu Can Magarola està tancada al públic des de desembre de 2004.

Els Reis Mags també han passat per Can Magarola. L'Ajuntament va signar un conveni a finals de desembre per a una subvenció de 400.000€ procedents de les arques de l'Estat per finançar la millora d'aquest equipament. Els

diners permetran executar el projecte bàsic de rehabilitació de l'edifici, encarregat i redactat el passat mandat. Els treballs consistiran en la consolidació i reforç de les estructures per millorar l'estat de manteniment i conservació de la masia i evitar el seu deteriorament. La subvenció del estableix que les obres s'han de fer en un període de 18 mesos a partir de la recepció dels diners.

Aquesta injecció econòmica només permet assolir una part –d'entre un 10 i un 15%– de la inversió necessària per a convertir aquest espai en un museu sobre l'elaboració del vi i el patrimoni vitivinícola de la població. El Pla Director de Can Magarola, redactat el 2006, xifrava el cost del condicionament d'aquest equipament en 3,6 milions d'euros, dels quals 2,4 anaven destinats a les obres de rehabilitació de l'edifici i 1,2 al desenvolupament del projecte museístic.

La subvenció arriba en un moment de reflexió dins el govern local sobre el futur d'aquest equipament municipal, atès l'elevat cost d'un projecte difícil d'assumir per les arques municipals i el fet que l'Ajuntament tingui altres prioritats d'inversió per als propers anys com ara el passeig de la riera, el nou Casal o el trasllat de la biblioteca a la fàbrica de pintures.

El Pla Director de Can Magarola preveia condicionar l'edifici –i els objectes i materials de la seva col·lecció– per explicar les formes de vida d'una masia ubicada en un entorn vitivinícola i els processos tecnològics relacionats amb l'explotació de les vinyes i l'elaboració del vi. L'estudi plantejava crear un aparcament d'autocars, ampliar la vinya testimonial i construir una nova

sala de tast, dues aules de formació i un espai de recepció i botiga.

## MÉS DE 700 ANYS D'HISTÒRIA

Situada a la part alta de la riera Coma Clara, Can Magarola és una de les masies més antigues d'Alella i un dels principals símbols patrimonials del municipi. Amb més de 700 anys d'història, la masia conserva restes d'edificacions de finals del segle XIII i principis del XIV.

Durant més de 20 anys ha estat museu i casal del vi i seu del Consell Regulador de la D.O. Alella. La creació el 1983 del Patronat de la Fundació Pública Municipal Masia Museu Can Magarola va permetre iniciar la seva restauració i adaptació de l'edifici com a espai de difusió de la història local. La Junta del Patronat va decidir tancar les portes del museu al públic el desembre de 2004, a l'espera de definir el seu futur.

## ALELLA REBRÀ UN MÍNIM DE 378.248€ DEL PUOSC

La Generalitat ha augmentat les subvencions mínimes garantides del Pla Únic d'Obres i Serveis de Catalunya (PUOSC) per al període 2008-2012, que en el cas d'Alella se situen en 378.248€, un 102% més que en el període anterior. Les subvencions, que concedeix la conselleria de Governació, estan destinades a finançar inversions dels municipis. El passat 27 de desembre va finalitzar el termini per a la presentació de projectes i actuacions municipals incloses dins d'aquestes subvencions.

# LA DEIXALLERIA MÒBIL, LA SEGONA SETMANA DE CADA MES

El servei de recollida mancomunat entrarà en funcionament el proper 8 de gener i la seva utilització computarà a efectes de bonificació fiscal en la taxa de la brossa.

Alella estrenarà la segona setmana de gener la nova deixalleria mòbil mancomunada amb El Masnou i Teià. D'aquesta manera, el servei de recollida selectiva s'apropa una mica més als ciutadans per facilitar-los la gestió eficient dels residus que no disposen de recollida específica al carrer. La nova instal·lació facilitarà el reciclatge dels residus perillosos als veïns que no tenen vehicle particular alhora que permetrà d'estalviar-se determinats desplaçaments fins a la deixalleria fixa, situada a Teià, quan es tracti de petites quantitats. La deixalleria mòbil compleix també una funció pedagògica important, ja que la seva presència -més propera i continuada- pretén conscienciar el ciutadà de la necessitat de fer una gestió responsable dels seus residus.

La deixalleria s'ubicarà en un espai especialment habilitat sobre l'eix de la Riera Principal, entre Can Vera i el carrer de Charles Rivel. Romandrà oberta al públic els mateixos dies i en el mateix horari que la instal·lació fixa: de dimarts a dissabte de 10.30 a 13.30h i de 16 a 19.30h i diumenge de 10 a 13.30h. Dilluns restarà tancada, ja que és el dia reservat per al seu trasllat i buidatge. Un operari d'Urbaser, l'empresa concessionària de la deixalleria, tindrà cura de l'equip i atindrà els dubtes dels usuaris.

## RESIDUS ADMESOS

Pel seu volum i capacitat d'emmagatzematge, la deixalleria mòbil disposa de compartiments per recollir oli domèstic i



La deixalleria mòbil s'instal·larà la segona setmana de cada mes a la Riera Principal, entre Can Vera i Charles Rivel.

de motor, roba i sabates velles, ferralla i cables elèctrics, telèfons mòbils i petits electrodomèstics (microones, torradores i similars), pots de pintura i vernís, líquids de frens, piles i bateries, medicaments, aerosols, radiografies o fluorescents. Per contra, no s'admetran mobles, andròmines, grans electrodomèstics, runes o restes vegetals -que s'han de dur a la deixalleria fixa-, ni tampoc les fraccions que ja disposen de contenidors específics de recollida, com ara paper i cartró, vidre, envasos, llaunes, plàstics i matèria orgànica.

Per fer ús del servei caldrà portar la targeta de la deixalleria, que es pot recollir o bé en dependències municipals o bé coincidint amb el proper lliurament de bosses compostables a Can Lleopard,

del 14 al 19 i del 21 al 26 de gener. Aquesta targeta serveix per certificar els dipòsits realitzats a les deixalleries mòbil i fixa. Els usuaris que acreditin entre 6 i 9 entrades anuals tenen una bonificació del 10% en la taxa de la brossa i del 20% si superen els 9 dipòsits.

L'entrada en funcionament del nou servei ha estat possible gràcies a l'ajut tramitat per la Mancomunitat d'Alella, El Masnou i Teià el 2006 davant l'Agència de Residus de Catalunya, que ha cobert íntegrament els 27.840€ que ha costat la instal·lació. El cost del manteniment l'assumeixen proporcionalment cadascun dels municipis, que en el cas d'Alella suposarà un desembors de 17.000€ per a 2008.

## LA PLAGA DEL MORRUT AFECTA JA ONZE PALMERES

L'escarabat morrut segueix fent estralls al Maresme, on a principis de desembre ja es comptabilitzaven més de 900 palmeres infectades de les prop de 1.300 que han estat afectades a tot Catalunya. A Alella, se n'han detectat onze casos, nou dels quals durant aquesta tardor. La majoria dels exemplars han estat talats i eliminats pel Servei de Sanitat

Una de les palmeres que ha mort per l'atac del morrut.



Vegetal de la Generalitat per evitar la propagació d'una plaga amb especial virulència a Pineda i Vilassar de Mar (amb 249 i 169 casos detectats fins el mes de desembre, respectivament). La Generalitat i els ajuntaments afectats recomanen els propietaris d'extremar la vigilància de les palmeres i notificar qualsevol alteració que faci sospitar de la presència del morrut a l'Ajuntament o a l'esmentat Servei de la Generalitat (93 409 20 90).

El principal problema a l'hora de combatre la plaga rau en la dificultat per detectar la presència del morrut en els seus atacs inicials. Els símptomes més evidents no se solen detectar fins als 12 mesos de la infestació i es manifesten habitualment en una asimetria de la capçada, decaïment de les fulles i debilitament de l'ull. Les fulles afectades es poden arrencar fàcilment i en el seu punt d'inserció es poden observar les galeries excavades per les larves i la presència de capolls. Posteriorment la pràctica totalitat de la corona es veu afectada, originant la mort de la palmera.

### DISECCIONEN EL CONTINGUT DE LA BOSSA D'ESCOMBRARIES

L'Ajuntament analitzarà el contingut de la fracció resta –nova denominació del rebuig- per saber amb exactitud quins residus i en quina proporció llencen els alellencs al contenidor genèric. Amb les conclusions de l'estudi es coneixerà el potencial de reciclatge i s'incidirà en noves campanyes de conscienciació. Les caracteritzacions de la fracció resta es faran a la planta incineradora de Mataró, seguint els protocols d'actuació de l'Agència de Residus. El cost d'aquesta actuació és de 1.275€.

### NETEJA DE LA PLANA D'EN GURRI

L'Ajuntament ha realitzat una primera intervenció de condicionament de la zona verda de la Plana d'en Gurri, un camí molt transitat pels escolars, entre el Rost i el col·legi Fabra. En aquesta primera fase s'han talat dos pins que eren morts per estrès hídric i se n'han esporgat de brancom sec vuit més. A més, s'ha consolidat un marge amb un mur de travesses de fusta ecològica per evitar-ne l'erosió. Aquests treballs, que han suposat una inversió de 2.500€, es completaran al llarg de 2008.

## TALLEN LES CANYES DE LA RIERA PRINCIPAL

Recentment s'han estesos les canyes de la Riera d'Alella entre el camp de futbol del Masnou i l'embocadura del Canonge per garantir la seva capacitat de desguàs en cas d'aiguats. Es tracta de la tercera desbrossada feta el 2007 en aquest tram, després de les intervencions de primavera i tardor. Les actuacions formen part del pla de manteniment de lleres públiques del Maresme finançat per l'Agència Catalana de l'Aigua (ACA). Per a 2008, l'Ajuntament ha presentat a l'ACA un programa d'actuacions per valor de 30.000€ a

desenvolupar en les rieres Principal i Coma Clara, i els torrents del Sistres i del Cementiri.

També durant el mes de desembre la concessionària d'autopistes Acesa va netejar la vegetació dels marges de l'autopista, a l'alçada del peatge d'Alella, per reduir el risc d'incendis i facilitar l'accés al personal de manteniment.



## COMENÇA L'ESTUDI DE MILLORA URBANA DEL BARRI DEL ROST

L'empresa Urbamed, Urbanisme Integral i Medi Ambient, ha iniciat l'elaboració de l'Avanç del Pla de Millora Urbana del barri del Rost. L'equip redactor està format per un arquitecte, un enginyer, un advocat i un economista. El document, que estarà enllestit a finals de 2008, establirà les actuacions necessàries per resoldre els problemes d'accessibilitat i serveis que té actualment el barri. Entre altres qüestions, abordarà l'adequació dels serveis d'enllumenat i clavegueram; la continu-



ïtat urbana de vials, espais lliures i activitats; l'edificabilitat, alineació i ordenació volumètrica, i la regularització dels usos del sòl.

Situat a la riba esquerra de la riera Coma Clara, el barri de Rost es caracteritza pels seus carrers estrets i pendents i les seves cases de cos de planta baixa i pis amb antics horts –ara reconvertits en patis o garatges– a l'altra banda del carrer. El sector presenta problemes d'accessibilitat, agreujats pel fet de residir-hi una població envellida, i d'obsolescència d'alguns serveis. En principi, l'Ajuntament pretenia concórrer a la convocatòria d'ajuts que atorga la Generalitat a través de la Llei de Barris de 2006, però les reduïdes dimensions del sector van motivar l'encàrrec, amb el suport de la Diputació, d'un Avanç de Pla de Millora Urbana que serà recollit en el futur Pla d'Ordenació Urbanística Municipal (POUM).

## PLA LOCAL D'HABITATGE

La jornada de participació es farà el 23 de febrer a Can Lleonart i culminarà el procés d'elaboració d'un document que fixa les necessitats d'habitatge i les línies d'actuació pels propers sis anys.

L'elaboració del Pla Local d'Habitatge Local enfila la seva recta final amb una jornada de participació ciutadana, prevista per al proper 23 de febrer, en la qual es donaran a conèixer les conclusions del treball i es recolliran les aportacions veïnals, per incorporar-les al document que haurà de ser aprovat posteriorment pel ple municipal. El d'Alella serà un dels primer plans d'habitatge elaborats a Catalunya que incorporarà la participació ciutadana en la seva tramitació, tal com estableix la nova Llei del Dret a l'Habitatge de la Generalitat.

Fruit del conveni marc de col·laboració signat amb la Diputació de Barcelona, aquest organisme va encarregar el gener de 2007 la redacció del Pla a l'empresa GMG Plans i Projectes. Al maig, l'equip redactor ja va lliurar a l'Ajuntament un avanç dels treballs que inclou una diagnosi de les necessitats futures d'habitatge del municipi fins a 2013 i marca les línies d'actuació que caldrà entomar per facilitar-ne la construcció i accés dels sectors de la població més necessitats. Durant aquest procés s'han realitzat entrevistes als agents immobiliaris que operen al municipi, persones significades de la societat civil, col·lectius i tècnics municipals de diverses àrees.

Sobre un parc de 3.400 vivendes, la diagnosi estima que el 6% estan buides i que el 12% encara es destinen a segona residència. A més, calcula que el mercat del lloguer només representa el 10% del total d'habitatges i que el seu preu està netament per sobre dels 450€, que és la xifra considerada socialment assequible. D'aquesta anàlisi es desprèn que el 30% de la població no podria accedir a un habitatge de lloguer i que el 70% de la demanda resta-

ria exclosa de qualsevol possibilitat de compra, la qual cosa influiria en el fet que el 35% dels joves allelencs acabin marxant del municipi.

Pel que fa a les recomanacions, el treball planteja la necessitat de generar, a través del planejament urbanístic, noves promocions d'habitatge social de lloguer, pisos plurifamiliars de renda lliure de dimensions reduïdes –d'uns 90 m<sup>2</sup>– i habitatges dotacionals per a gent gran. El pla proposa tramitar des del municipi les peticions d'ajuts al pagament de lloguers, a la rehabilitació o millora de l'accessibilitat. També contempla la delimitació d'unes àrees –els barris del Rost, Canonge i Montals– en les quals s'hi facin polítiques actives, a través de bonificacions en l'impost d'obres, per tal de fomentar la rehabilitació dels edificis, així com promoure acords de cessions temporals amb els propietaris d'habitatges desocupats per tal de destinar-los a lloguer assequible, una vegada rehabilitats, o bé la possibilitat de ser adquirits per l'Ajuntament.



## APRENDRE I REFLEXIONAR A TRAVÉS DEL TEATRE

Més de 300 alumnes d'ESO participen en un proposta de treball en valors a partir de les qüestions plantejades en una representació teatral.



Els estudiants d'ESO de l'IES Alella han participat a l'activitat *Teatre en l'educació*, encaminada a reflexionar sobre problemàtiques diverses que afecten els alumnes d'aquesta etapa escolar a partir de les situacions que plantejegen uns personatges teatrals. L'equip educatiu del centre va incloure aquesta

activitat el curs passat dins el seu Pla d'Acció Tutorial. L'any passat van participar els alumnes de 1r i 2n d'ESO i aquest curs s'ha ampliat l'activitat a tots els cursos de secundària obligatòria. Un total de 309 alumnes han pogut gaudir d'aquesta proposta de treball en valors.

*Teatre en l'educació* és una activitat gestionada per la Fundació Privada Cultural de Granollers, en format teatre-debat que utilitza aquest mitjà de creació artístic per plantejar problemes ètics, socials i personals, que sovint s'escapen del currículum escolar. L'activitat no pretén donar respostes ni solucions als problemes, sinó ajudar el

professorat a plantejar-los i encetar temes de debat a l'aula. L'impacte formatiu de l'experiència és molt important, ja que les obres que es representen estan basades en les necessitats i motivacions dels nois i noies d'aquesta franja d'edat. El professorat valora molt positivament aquesta iniciativa, tant per la participació de l'alumnat com per l'interès que el programa ha suscitat entre els escolars. L'Ajuntament d'Alella finança el 50% del cost de l'activitat amb una aportació de 1.039€.

D'altra banda, un total de 1.020 alumnes dels centres CEIP Fabra, IES Alella i Santa Maria del Pino participaran aquest curs en el programa *Anem al teatre*, organitzat per la Diputació de Barcelona i gestionat per la Fundació Privada Cultural de Granollers. L'Ajuntament aporta 2.798€ per finançar el 50% del cost d'aquesta activitat educativa.

## EL 'BUS DE LES PROFESSIONS' FA PARADA A ALELLA DURANT DOS DIES

El *Bus de les Professions* va aturar-se a Alella els dies 12 i 13 de desembre, dins de la divuitena ruta d'aquest servei itinerant impulsat pel Departament d'Educació per donar a conèixer i facilitar informació sobre l'oferta de formació professional i cicles formatius que es poden estudiar a Catalunya. El bus va estacionar a l'avinguda del Bosquet, al costat de l'Institut.

Alumnes, professors, pares i mares van poder recollir documentació i conèixer de prop les característiques de la formació professional i els correspo-

nents cicles formatius que ofereixen els centres educatius catalans. El personal del bus facilita tot tipus d'informació sobre els diferents estudis post-obligatoris: cicles formatius, batxillerat i cursos d'accés a la universitat, així com programes de garantia social, provés d'accés als cicles formatius, beques i ajuts.

Durant la seva estança a Alella, el bus va rebre la visita de 150 alumnes de 4<sup>a</sup> d'ESO dels IES Alella, Thos i Codina, de Mataró, i Cristòfol Ferrer, de Premià de Mar.



## WATER D VÀTER I ÈRASE, GUANYADORS DE LA BECA DE MÚSICS

Més de 200 persones van assistir al concert dels grups finalistes de la 4a Beca per a la producció artística de nous músics, organitzada per les regidories de Cultura i Joventut dels Ajuntaments d'Alella, Teià i El Masnou, que es va celebrar el passat 30 de novembre al Casal d'Alella. Després de l'actuació dels set grups finalistes, el jurat –format per Ferran Amado, crític musical de la revis-



Els grups guanyadors Èrase (a dalt), i Water D Vàter (a baix).

ta *Enderrock*, David Rocasalvas, programador de la sala Clap, i els músics Toni Xuclà i Tito Busquets-va decidir concedir les beques als grups Water D Vàter, en la categoria A (de 14 a 17 anys), i Èrase, en la categoria B (de 18 a 30 anys). El premi pels més joves és un paquet de formació musical i un concert al Masnou i a Teià el 2008. La beca per a la categoria de majors de 28 anys són 3.000€ per enregistrar un CD, la presentació del disc en un acte públic a Alella i l'actuació a les festes majors del Masnou i Teià. El jurat també va atorgar una menció especial en la categoria B al grup Anal Hard amb un premi de 1.000€ per a material musical.

## ALTA QUALITAT I INCREMENT DE PARTICIPACIÓ AL VÍDEO JOVE

*Boletos por favor...* del madrileny Lucas Figueroa, va guanyar el primer premi de joves professionals de la 8a edició del Vídeo Jove, el concurs de curtmetratges d'Alella, que es van lliurar l'1 de desembre. El jurat també va premiar *Croquetas de ave*, de Lluís Damià i Hereu Vilaró, i *Barbara Broadcast*, de Jean-Julien Collette.

Aquesta ha estat l'edició més participativa amb 52 treballs presentats. Donada la gran qualitat artística de les creacions, el jurat va concedir tres accèssits a DVD, de Ciro Altabás; *Reviure*, de Cristina Morgado, Andrea Cano i Gemma Pons; i *Els xavals medievals*, de l'alellenc Àlex Fraguas. El premi del públic va ser per a *Entre somnis*, de Xavier Marquina, Sergio Roldán i Carlos Verdugo.

A l'apartat de joves afeccionats de la categoria A (de 14 a 19 anys), els premiats van ser *Amigos*, d'Anderson José Peña; *M.M.M.*, d'Alba López Dorado i *Ehh! Tens un piti?*, de Pol Guinart Homs. El curt *Amigos* també va rebre el premi del públic d'aquesta categoria.

A la de joves afeccionats de la categoria B (de 20 a 30 anys) els premiats van ser: *De cómo tuvo que atravesar 30m hasta llevar a cabo su feliz objetivo*, de l'argentí Alejo Rébora; *BCN Tours*, de Simone Scapinello i *Dona fatal busca home pitjor*, de Josep Maria Jolis Serratosa. Aquest darrer curt també va obtenir el premi del públic a aquesta categoria.



L'alellenc Àlex Fraguas, guanyador del 3r accèssit de la categoria de joves professionals.

## EL CASAL DE JOVES COMENÇA L'ANY CARREGAT DE PROPOSTES

L'oferta d'activitats de Can Gaza pel primer trimestre inclou tallers de guitarra, percussió, elaboració de còmics, escriptura creativa i un curs de cangurs, a més d'un monogràfic sobre màscares d'una sola sessió.

També s'organitzaran altres activitats, com el bolòdrom –un concert amb grups musicals de la comarca– una sortida al parc d'atraccions del Tibidabo i una calçotada.

El Casal ha decidit donar continuïtat als tallers de guitarra i percussió per la bona acollida que han tingut durant

el darrer trimestre. El taller de guitarra es divideix en dues classes, una per a iniciats i l'altra per als que comencen.

L'Àgora serà l'escenari del curs de cangurs, una iniciativa destinada a joves a partir de 16 anys, que constarà de dues sessions programades per als dissabtes 19 i 26 de gener.

A més del bolòdrom, una de les activitats amb més èxit del darrer trimestre va ser la jam-session de percussió que va aplegar més d'un centenar de persones al pati de Can Lleonart i va ser l'aperitiu del taller de percussió.



## CAN LLEONART OFEREIX NOUS CURSOS I RECUPERA LES SORTIDES

La programació d'hivern inclou més de 70 activitats i tres sortides.

Can Lleonart arrenca l'any farcit de noves propostes. L'àmplia oferta inclou cursos, concerts, tertúlies, actuacions infantils i sortides, una activitat que enguany es recupera i que comença el 23 de gener amb una visita guiada per la Barcelona medieval, que té com a fil conductor la novel·la *L'església del mar*. Durant el primer trimestre s'ofereixen 56 cursos, entre els quals destaquen propostes noves com fotografia nocturna, els vins i el seu *terroir* o altres activitats més humanístiques com l'evolució humana, els textos bàsics del pensament occidental, la relació dels mitjans de comunicació amb la política i el poder, o la història a través dels seus personatges.

Les propostes del darrer trimestre han tingut molt bona acollida, amb

més de 700 usuaris als cursos i un increment d'espectadors als concerts. L'augment de públic fa que es consideri encertat el canvi de periodicitat de les actuacions, que han passat de ser quinzenals a setmanals. L'abonament d'un preu simbòlic de 2€ per entrada, no ha fet baixar l'afluència, ja que hi hagut un centenar més d'espectadors.

Més informació: [www.canlleonart.com](http://www.canlleonart.com)

### TERTÚLIA D'ARCADI OLIVERES

El president de Justícia i Pau i professor de Ciències Aplicades de la UAB, parlarà sobre els reptes i propostes del Fòrum Social Mundial. **La cita és divendres, 18 de gener, a les 20h, a Can Lleonart.**

### ALELLA RECAPTA MÉS DE 3.000€ PER A LA MARATÓ DE TV3

Un any més, els allellencs s'han sumat a La Marató de TV3 fent les seves aportacions als diferents actes que es van organitzar el cap de setmana del 15 i 16 de desembre, coincidint amb la Fira de Nadal, i al bingo del Casal d'Alella del 22 de desembre. En total es van recollir 3.056€. Les contribucions voluntàries del concert de corals, organitzat per la Polifònica Joia d'Alella, van deixar 920€. La venda de loteria promoguda per l'Associació de Dones Montserrat Roig va recollir 500€, el vermut solidari 280€ i el mural de l'Esplai Guaita'l es va omplir amb 441€. La recaptació d'un cartró del bingo va ser de 738€. A més, els allellencs van dipositar 176€ a les guardioles.

### LA BIBLIOTECA S'APROPA A SARAMAGO

La biblioteca proposa als lectors endinsar-se en l'obra *Memorial del convent* de José Saramago, en una nova sessió del Club de Lectura programa pel dijous, 17 de gener, a les 21h. A l'Hora del Conte, la convidada és Lúcia Clua, que narrarà els seus contes de *Roba estesa*, acompanyada de les seves titelles. La cita és dimarts 29 de gener, a les 17.30h.

### CARNESTOLTES, EL 3 DE FEBRER

Enguany, la Festa del Carnestoltes no s'avançarà una setmana, sinó que es farà el diumenge, 3 de febrer, amb una festa amanida amb molts ingredients, que s'iniciarà amb una xocolatada popular a la plaça de l'Ajuntament (11h), un cercavila amb els gegants, capgrossos, grallers i timbalers (12h) i un espectacle infantil a càrrec de Toni Vives i La banda dels Nassos (12.30h). A la tarda, es farà el ball de disfresses al Casal d'Alella (17h), animat pel grup Rah-Mon Roma i Sopetes. En finalitzar, es farà un cercavila fins a la plaça de l'Ajuntament que acabarà amb el judici i crema d'en Carnestoltes. En cas de pluja totes les activitats es faran al Casal d'Alella.

## LA BIBLIOTECA REGALA UNA PANERA CULTURAL

La biblioteca Ferrer i Guàrdia va sortejar el passat 21 de desembre, entre els seus usuaris majors d'edat, una panera farcida de productes culturals: llibres, audiovisuals i 8 vals per participar a activitats culturals programades per diverses regidories al llarg de 2008. Han participat en el sorteig tots aquests usuaris que han demanat tres o més documents de la sala d'adults al servei de préstec de la biblioteca. El número premiat va ser el 082, que corresponia a Lúcia Moya Sánchez. És la primera vegada que es posa en marxa aquesta iniciativa que té l'objectiu de promoure la lectura i promocionar la cultura del poble.



La regidora de Cultura, Marta Giralt, va entregar la panera a la guanyadora Lúcia Moya.

## ALELLA INGRESA A L'AGRUPACIÓ DE MUNICIPIS AMB TRANSPORT URBÀ

L'Ajuntament s'ha adherit recentment a l'Agrupació de Municipis amb Transport Urbà (AMTU), una associació creada el 2001 que agrupa 54 municipis de la segona corona metropolitana i que té com a objectiu promocionar el transport col·lectiu de viatgers. El passat 12 de desembre, el regidor de Sostenibilitat, Àlex Asensio, es va reunir amb el director de l'AMTU, Antoni Prunés, per analitzar les línies de transport urbanes que impulsa l'Ajuntament i apuntar les possibles millores a implementar entre el 2008 i el 2011. L'Ajuntament té previst redactar un pla de millores del servei per a aquest període que contempli els objectius, inversions i terminis de realització.

### NOVA PARADA A IBARS-MEIA

L'Ajuntament ha arribat a un acord amb l'Ajuntament de Teià i les concessionàries del servei de la línia Alella-Teià per habilitar una nova parada al barri d'Ibars-Meia, a la confluència dels carrers Miraflores i Bellavista. La

nova parada, que era una demanda dels veïns d'aquest nucli, entrarà en servei el 7 de gener i estarà en funcionament amb caràcter provisional fins al 29 de febrer, data en què es disposaran de dades suficients per valorar-ne la continuïtat.

Durant la primera quinzena de desembre es va realitzar una enquesta telefònica, per encàrrec dels ajuntaments d'Alella i Teià, per tal d'avaluar la viabilitat de posar en marxa una línia de bus directe entre Teià i el centre de Barcelona, passant per l'autopista. En el cas d'Alella, s'han entrevistat 70 veïns d'Ibars-Meia i Can Sors, per tal de conèixer si utilitzarien el nou servei i quins horaris preferirien.

Pel que fa a la línia de bus Alella-Barcelona, els canvis horaris anunciats inicialment per al 3 de desembre es va endarrerir fins al 17 del mateix mes ja que l'autorització de la Direcció General de Transport Terrestre no va ser notificada fins aquella data, tot i que la concessionària i l'Ajuntament l'havi-

en sol·licitada el 29 d'octubre. També s'han dilatat més del compte les obres al port del Masnou, per la qual cosa la línia Alella Exprés segueix aturant-se a la parada provisional habilitada a l'entrada del recinte nàutic.

### NOVES TARIFES PER A 2008

L'Autoritat del Transport Metropolità (ATM) va aprovar el passat 10 de desembre les noves tarifes que regiran a partir de l'1 de gener en el sistema tarifari integrat, al qual pertanyen les línies de transport urbà municipal.

#### ZONA 1

bitllet: 1,30€  
T-10: 7,20€  
T-Jove: 108€  
T-Mes: 46,25€  
T-50/30: 29,80€

#### ZONA 2

bitllet: 1,95€  
T-10: 14,40€  
T-Jove: 156€  
T-Mes: 66,70€  
T-50/30: 50€

### PROBLEMES DE RECEPCIÓ DEL MÚLTIPLEX DE TELE 5

L'Ajuntament ha sol·licitat a l'empresa Abertis Telecom que solucioni els problemes de recepció de Tele 5 detectats les darreres setmanes als receptors que reben el senyal del múltiplex instal·lat al repetidor de Can Magarola. D'altra banda, Maresme Digital, l'emissora de televisió comarcal de TDT impulsada per tretze municipis del centre i sud del Maresme, començarà les seves emissions regulars el 8 de gener. Està previst que al llarg del primer semestre de 2008 es faci el desplegament de les instal·lacions necessàries perquè el senyal pugui arribar al 80% del territori, inclòs el municipi d'Alella.

## 56.000€ PER A COOPERACIÓ

El 2 de desembre es van presentar, en un acte popular celebrat a la plaça de l'Ajuntament, els projectes de cooperació internacional subvencionats per les arques municipals amb el 0,7% del pressupost, que el 2007 han suposat una aportació de 56.000€. La major part s'ha lliurat al Fons Català de Cooperació, i la resta s'han destinat a promoure l'escolarització de joves al Senegal; l'assessorament de dones a Nicaragua; beques per a estudiants a Mali i una sala polivalent al Camerun. Aquests projectes estan promoguts per: Fundació Solidària Escola Pia, Fundació Pau i Solidaritat, Ajuda al Desenvolupament i Solidaritat Makary-Biangoua.



## CAMPANYA DE CONTROL DE MOTOS

Tretze vehicles denunciats, la majoria per manca de la documentació exigida.

Per sisè any consecutiu, la Policia Local va realitzar durant el mes de novembre una campanya per controlar el soroll que emeten motocicletes, ciclomotors i quads al circular per la via pública. Aquesta és una de les principals fonts de contaminació acústica com a conseqüència, sobretot, del trucatge no homologat dels vehicles de dues rodes. El problema s'ha agreujat els darrers anys a causa de l'increment exponencial del parc de motocicletes, que actualment ronda els 1.600 vehicles.

La campanya pretén sensibilitzar als conductors sobre les molèsties que generen i sobre la necessitat de no sobrepassar els nivells acústics establerts. L'actuació es va dividir en dues fases. La primera, de caràcter divulgatiu i informatiu, es va desenvolupar del 5 al 16 de novembre. En la segona, realitzada del 19 al 30 de novembre, els

agents van intensificar els controls en els punts més conflictius i han aixecat les corresponents denúncies als vehicles que no complien la normativa.

De les 83 motos sotmeses a control, mitjançant un aparell de medició calibrat i homologat, 13 van ser denunciades: 7 per manca de documentació exigida per circular, 5 per modificacions tècniques o manca d'elements i 1 per excés de soroll.

L'actuació de les patrulles es va centrar als punts on aquests vehicles generen més molèsties que són: els carrers Maresme, Riera Principal-Antoni Pujades, Creu de Pedra i Maria Auxiliadora-Ferran Fabra. La campanya incideix especialment en els joves de 14 a 17 anys, que fan servir la moto per oci, i en els joves de 17 a 22 anys, que la utilitzen com a mitjà de transport i d'oci.

### OFICINA MÒBIL PER RENOVAR EL DNI

L'Ajuntament ha signat un acord amb la Policia Nacional per instal·lar a Alella una oficina mòbil de renovació i tramitació de DNI, per tal de facilitar als veïns la realització d'aquest tràmit i evitar desplaçaments. Les persones que necessitin sol·licitar el document per primera inscripció, renovació per caducitat, substracció, deteriorament o canvi de domicili, ho podran fer properament a Can Lleonart. Els interessats poden demanar més informació a la Policia Local, facilitant el seu nom i telèfon de contacte, així com la raó per la qual volen fer ús de l'oficina mòbil.

### NOU AGENT D'Ocupació I DESENVOLUPAMENT LOCAL

La regidoria de Promoció Econòmica disposarà properament d'un Agent d'Ocupació i Desenvolupament Local (AODL), que s'ocuparà de les àrees de turisme i comerç. La seva contractació serà possible gràcies a la subvenció atorgada per la Generalitat, a través del Servei d'Ocupació de Catalunya, que finança el 80% dels costos salarials i de Seguretat Social del nou treballador.

### TORNEIG DE FUTBOL SALA AL POLIESPORTIU

El 14 de gener s'obre el període d'inscripció al torneig d'hivern de futbol sala que començarà el 2 de febrer. Els interessats poden recollir informació i formalitzar les inscripcions a les oficines del Poliesportiu. Els partits es jugaran el dissabte.

### CURS DE CANGURS, A L'ÀGORA

L'Àgora organitza un curs de cangurs que es farà en dues sessions programades pels dissabtes 19 i 26 de gener, més un altra de pràctiques. Poden participar joves a partir de 16 anys i el preu és de 8€. Al curs s'ensenyaran nocions bàsiques per fer de cangur. Es tractaran temes de pedagogia, primers auxilis, jocs, recursos didàctics i psicologia. El termini per formalitzar les inscripcions acaba l'11 de gener.

### L'AJUNTAMENT INFORMA



#### L'OFICINA D'INSCRIPCIONS DE LA PISCINA OBRE EL 4 DE FEBRER

La Unió de Federacions Esportives de Catalunya (UFEC) obrirà a partir del 4 de febrer l'oficina d'informació i inscripcions de la piscina municipal d'Alella que estarà instal·lada a l'edifici annex a l'Ajuntament. L'horari d'atenció al públic de l'oficina serà de dilluns a divendres de 10 a 14h i de 17 a 21h i dissabtes de 10 a 13h.

Els interessats podran rebre informació sobre les instal·lacions -que disposaran de piscina climatitzada (25x12,5), hidromassatge, sala de fitness muscular i cardiovascular, sala d'espíning, 2 sales d'activitats dirigides, bany de vapor i servei mèdic- i de les diferents activitats que es realitzaran -tonificació, gac, tbc, estiraments, gim suau, aeròbic, esteps, espíning, aiguàgim, aiguadolça i cursos de natació infantil, adults i gent gran- a més de formalitzar les seves inscripcions.

Fins a la inauguració de les instal·lacions, la UFEC oferirà un 50% de descompte en la inscripció, un primer reconeixement mèdic esportiu gratuït i una bossa de regal.

#### OFERTA DE TREBALL

D'altra es requereixen monitors d'activitats dirigides, espíning i fitness, tècnics aquàtics, socorristes i personal de manteniment i atenció al client. Els interessats poden presentar els seus currículums a la borsa de treball de l'Ajuntament.

*Aquest espai se cedeix als grups municipals, que decideixen l'ús que en volen fer.*

### ESQUERRA REPUBLICANA + LA GARNATXA

#### Promeses electorals

La societat desconfia cada cop més –i amb raó– de les promeses que fan els polítics, especialment quan les formulen a les portes de noves conteses electorals.

Des de la humilitat d'un pressupost municipal modest com el nostre, ERC+La Garnatxa treballa per fer realitat els projectes i aconseguir els objectius als quals ens vam comprometre amb la ciutadania en el nostre programa electoral, fruit de la il·lusió i l'experiència de gestió adquirida en el mandat 2003-2007.

El mes de desembre resultarà absolutament capdal a aquests efectes. Acabem de presentar la sol·licitud de subvencions a la Generalitat per a les inversions d'aquest mandat dins el Pla Únic d'Obres i Serveis de Catalunya (PUOSC). Tot allò que el Departament de Governació financii a través d'aquesta convocatòria tindrà moltes possibilitats de reeixir. I a l'inrevés, tot allò que no sigui objecte de cap ajut difícilment podrà entomar-se comptant únicament amb els recursos de la hisenda local.

D'acord amb el nostre compromís electoral, hem demanat suport econòmic per al passeig de la Riera (en el tram comprès entre el pou sorrer de Can Magarola i el carrer de les Heures), el nou Casal de Can Calderó i la biblioteca de la fàbrica de pintures. També hem presentat un projecte per consolidar els murs de contenció del carrer i arranjar el nou espai públic que apareixerà entre les pistes exteriors del polisportiu i la nova piscina. I pel que fa als barris, hem tramitat, dins d'un programa específic per a zones residencials de baixa densitat, ajuts per a diferents actuacions de pavimentació, enllumenat, abastament d'aigua i clavegueram als barris d'Ibars Meia, Can Magarola, Mas Coll i Alella Parc.

### CONVERGÈNCIA I UNIÓ

#### Bon Any 2008

No hem celebrat Ple municipal al mes de Desembre. Lo correcte hagués estat presentar els pressupostos al novembre, per tal d'estudiar-los i millorar-los amb les aportacions de tots i poder aprovar-los al Desembre. Però no en sabem res, sembla que no quadra el capítol de despeses de personal i l'alcalde s'ha estimat més suprimir directament la reunió del Ple. Ens va prometre que ens donaria el projecte de pressupostos la nit de Nadal, i com que escrivim aquestes línies abans de les festes encara no sabem si era una broma o si es cert que qui portarà els pressupostos del 2008 serà el Pare Noel...

També s'ha ajornat, per tercera vegada, la reunió del Consorci del Casal d'Alella. I el tema que hem de pensar i decidir no es menor, ja que es tracta de com ha de ser el nou Casal. Hi han dos propostes importants i CIU hem presentat una tercera, a on tots hi sortim guanyant. Però no, l'alcalde, President del Consorci, va suspènent les reunions una vegada i un altre.

Tampoc hem pogut parlar de la proposta que vam presentar els grups de la oposició al Ple de Novembre: la creació de una Comissió d'Informació i de Mitjans de Comunicació, que hauria de fomentar el pluralisme en tota la informació emesa per l'Ajuntament. Vam acceptar retirar-la per tal de discutir-la amb calma però, fins ara... tampoc hi ha hagut ocasió.

El que sí avança es la piscina, encara que amb un important desfasí del pressupost: als 300.000€ que deixarem d'ingressar (per subvencions que no arribaran) es suma ara un increment del preu de l'obra de 186.000€.

Malgrat tot... MOLT BON ANY 2008 PER A TOTS!!!

web: [www.ciu.info](http://www.ciu.info) visites a hores convingudes: [www.unio.org/alella](http://www.unio.org/alella)

### PARTIT POPULAR

#### Alella-Carquefou i altres històries...

L'Alcalde, amb un autocar de alellencs, va visitar el poble germà de Carquefou (França) per commemorar el desè aniversari del agermanament. Les autoritats de Carquefou els hi vam rebre a tot drap, i mai més ben dit. Els carrers de la vila francesa desbordaven de banderes d'Espanya i els discursos acabaven amb crits de "Viva España". I és que la realitat és que Alella forma part de Catalunya i aquesta d'Espanya, els agradi o no. Mentrestant, ETA torna a matar malgrat que, segons ZP, aquest Nadal estaríem millor que estàvem el passat. El nostre Alcalde va decidir no realitzar el minut de silenci del Ajuntament després dels atemptats, al més pur estil "batasuno", però si decideixen, amb una moció conjunta amb CIU, adherir al municipi a la manifestació separatista "pel dret a decidir", amb l'excusa del caos ferroviari. Les obres de la piscina municipal encara resultaran més cares. Els pressupostos per al pròxim any no estan acabats i s'ajorna el ple de desembre, en el qual s'havien d'aprovar, perquè tinguin temps de fer el seu treball. El PP, juntament amb CIU i Gent d'Alella, va presentar una proposta per a crear una Comissió d'Informació, que garanteixi la pluralitat i objectivitat en la informació municipal, que retirem de votació en l'últim ple perquè ERC-LG i PSC es van comprometre a negociar una proposta conjunta, encara que ens fa l'efecte que el que pretenen és buidar de contingut efectiu aquesta Comissió. Quan el nostre regidor exigeix el compliment de la Llei de Banderes, reclama una celebració per al dia de la Constitució o demana un minut de silenci per víctimes d'atemptats terroristes se li acusa de fer política extramunicipal, però si són ells els qui demanen la independència, celebren l'aniversari de la república chequista, demanen papers a Salamanca o recorden la mort d'algun republicà, llavors està molt bé. És la seva forma totalitària d'entendre la democràcia. Alella, Catalunya i Espanya es mereixen un govern millor, que ni esmenta ni ens prengui per idiotes. Tenim el repte de decidir el pròxim març, i amb Mariano Rajoy es possible.

## AMOR PER ALELLA, C.O.R

## El regidor Albino Gallo fa una declaració personal

Apreciats amics,

El Grup Municipal Amor per Alella, C.O.R., us desitja que l'any 2008 sigui pròsper per a tots vosaltres. Jo, com a president del partit i també com a regidor de l'Ajuntament d'Alella, desitjo fer una declaració, suposo que molta gent ho sap, però per tal que no hi hagi especulacions sobre la meua persona és millor parlar clar. L'any 1998 em va aparèixer un complicat càncer de còlon, el qual he pogut superar. I el 2006, un any abans de celebrar-se les eleccions municipals, em vaig trobar amb una gran sorpresa, ja que en una revisió em va aparèixer un altre càncer, aquest cop de fetge, amb 25 tumors d'un centímetre de diàmetre i un altre de quatre centímetres. El pronòstic aparentava ser terminal, però el doctor Albert Abad, metge oncòleg de Can Ruti, considerat una eminència, em va posar en tractament, amb la gran sorpresa que se'm va aturar la malaltia i va començar a retrocedir. O sigui, se m'han anat secant els tumors, i en aquests moments, si no es presenten complicacions, podria concloure en breu la meua malaltia. Jo sóc creient i persona de molta fe. Déu m'ha posat a prova en diverses ocasions, passant per situacions desesperades, però sempre que he estat a punt de caure en el precipici Ell s'ha apropiat a mi i m'ha donat la mà. Albino.

## PARTIT SOCIALISTA DE CATALUNYA

## Debat municipal o nacional/estatal?

Cada cop que llegim les opinions d'alguns grups municipals ens adonem que gran part dels continguts contenen missatges de política supramunicipal. També al plens, potser massa a sovint, van farcits de mocions que, amb una disfressa solidària, volen denunciar als governs nacional o estatal. Nosaltres també em patim aquesta temptació. Però creiem que als alellencs volen llegir opinions sobre els problemes més propers. Ens resultaria molt fàcil criticar al personatge reciclat a planer orgull popular encunyant el "vamos a fumar, beber y conducir como nos plazca" o al que amb una mena d'hàbit cardenalici afirma que "en pleno franquismo unia a la familia vasca alrededor del parris" posem el cas, per adornar aquestes anècdotes com a la nostàlgia que desfigura la vulgar tirania del regiment franquista. Potser més seriosament podríem al·legar les maniobres i accions orquestrades de la marabunta de mentiders llançada contra la policia, fiscals i jutges que han treballat en el la instrucció de l'atemptat del 11-M, tot un exemple d'un moviment antipolític amb els més tenaços supòsits d'una ignorància popular per definició. Es clar també denunciariem la tasca d'agitació i propaganda de predicadors aliats a la tv de l'América d'en Bush o als episcopals o radiofònics d'una Espanya que sembla només té un propietari, consolidant una aliança que no es nova. Per sabotejar un Estat legislatiu no en tindran prou amb rebentar sessions parlamentaries amb sonores esbroncades, ni podran reinventar l'odi a la il·lustració, ni pr

...

El grup municipal dels Socialistes de Catalunya us desitja a tots molta felicitat pel 2008.

## GENT D'ALELLA

## Alella, per davant de la carrera política de l'Alcalde

L'alcaldia d'Alella comença a donar rèdits polítics a ERC i al seu titular. Després de les passades eleccions municipals, l'Andreu Francisco va ser nomenat vice-president 2on del Consell Comarcal del Maresme, president comarcal d'ERC i va renovar càrrec a Localret. L'hem de felicitar i encoratjar-lo a seguir treballant de valent pel municipi per tal que la seva carrera política no l'allunyi de la seva principal responsabilitat. El Full de desembre va publicar tot els detalls sobre la seva reelecció com a vice-president en la 10ª Assemblée General de Localret, que deu ser el tema que més preocupa els alellencs. Amb tanta "informació", no va quedar espai per donar compte dels acords del Ple Municipal !!!.

Entre tant, anem constatant l'incompliment constant que l'equip de govern fa dels seus propis compromisos. Retards i més retards que donen per publicar moltes notícies que prometen noves dates d'equipaments i serveis que triguen més del compta en arribar (sempre per culpa d'altres). Tant se val no haver aprovat el pressupost 2008 el desembre, tenir paralytitzat el nou Casal, o donar educades llargues als grups municipals a l'oposició, o que les cremes en zones urbanes siguin el pa de cada dia, com el soroll de les motos de 4 inconscients o el col·lapse de la carretera a hores punta. Seguim sense notícies de l'ampliació de l'escola Fabra i no es troba solució pels Escolapis. Desitgem que l'equip de govern estigui treballant per donar resposta als compromisos que va adquirir amb els veïns en les reunions de barris i que posi sempre per davant la solució als problemes d'Alella. Va ser votat per fer d'Alcalde, no per atendre els compromisos del seu partit o fer carrera política.

web: [www.gentdalella.cat](http://www.gentdalella.cat) atenció a hores convingudes: [mercemarzo@gentdalella.cat](mailto:mercemarzo@gentdalella.cat) / 671 198 058

## PLE ORDINARI DEL 25 D'OCTUBRE DE 2007

1· Aprovació de l'esborrany de l'acta de la sessió ordinària celebrada el 27 de setembre de 2007.

▶ S'aprova per unanimitat.

2· Proposta de l'Alcaldia sobre adquisició de l'immoble situat al Torrent Vallbona, núm.19.

Acordada l'aprovació inicial d'adquisició de la finca coneguda com a fàbrica de pintures i una vegada autoritzada pel Departament de Governació la compra directa per part de l'Ajuntament, es proposa l'aprovació definitiva de l'adquisició.

▶ S'aprova per unanimitat.

3· Proposta de l'Alcaldia sobre noves delegacions i text definitiu de convenis per a la delegació de competències amb l'ORGT de la Diputació de Barcelona.

L'alcalde, Andreu Francisco (ERC+La Garnatxa), informa que es considera oportú delegar a la Diputació les facultats de gestió i recaptació dels ingressos de dret públic. En concret, el govern proposa ampliar la delegació a l'Organisme de Gestió Tributària (ORGT) de l'impost de construcció i obres, les taxes urbanístiques i altres taxes menors com la d'expedició de documents. El cost d'aquests traspessos serà el 2% de la recaptació final, estimada al voltant dels 17.000€ anuals. Segons l'alcalde, les noves delegacions permetran una millora doble: simplifica la relació del ciutadà amb l'administració en les tramitacions d'aquests impostos i taxes i descarrega feina al personal de les àrees d'Urbanisme, Secretaria i Hisenda.

El regidor Francesc Reverter (CiU) adverteix que el sistema pot generar queixes, per la qual cosa sol·licita agilitat a l'hora de donar els permisos d'obres. L'alcalde considera que la millora en la gestió accelerarà en els propers sis mesos el temps de resposta als ciutadans.

La regidora Mercè Marzo (Gd'A) fa una crida a vetllar al màxim per l'autonomia municipal i a no deixar en mans d'altres administracions coses que pot fer l'Ajuntament.

▶ S'aprova amb els vots a favor (12) d'ERC+La Garnatxa, PSC, CiU, PP, C.O.R i l'abstenció (1) de Gd'A.

4· Proposta de l'alcaldia sobre adhesió de l'Ajuntament a l'Agrupació de Municipis Titulars dels Serveis de Transports Urbans de la Regió Metropolitana (AMTU).

L'AMTU és una agrupació de municipis de la segona corona metropolitana amb transport públic que té com a finalitat millorar els serveis públics de transport col·lectiu que són titularitat dels ens associats. Entre aquestes actuacions, l'AMTU ha pactat amb la Generalitat la creació d'una línia de subvencions per als municipis que hi estan associats. La proposta d'adhesió inclou el nomenament com a representant de l'Ajuntament

a l'assemblea general de l'AMTU el primer tinent d'alcalde, Àlex Asensio, i aprovar una aportació de l'Ajuntament d'una quota anual de 867,43€.

La regidora Carme Tort-Martorell (CiU) pregunta si els serveis d'autobús municipals poden considerar-se transport públic i si s'adscriurà a la integració de tarifes l'any 2012. El tinent d'alcalde Àlex Asensio (ERC+La Garnatxa) confirma que els serveis municipals són transports públics i que a Alella fa anys que gaudeixen d'integració de tarifes. L'alcalde recorda que els municipis del Baix Maresme, els quals assumeixen els costos del transport públic, estan a punt de signar un conveni amb la Generalitat pel qual rebran una doble aportació: 25.000€ anuals per cobrir una part del servei que estan donant, i una altra, que s'ha d'acabar de pactar amb el Masnou i Teià, de 75.000€ per incorporar millores en el servei.

▶ S'aprova la proposta amb els vots favorables (11) d'ERC+La Garnatxa, PSC, CiU, C.O.R., la abstenció (1) del PP i el vot en contra (1) de Gd'A.

5· Moció d'ERC+La Garnatxa sobre la devolució dels documents catalans de l'Arxiu de la Guerra Civil de Salamanca.

▶ S'aprova amb els vots a favor (13) d'ERC+La Garnatxa, PSC, CiU, C.O.R., Gd'A i el vot en contra (1) del PP.

6· Moció de CiU sobre el restabliment de la línia ferroviària de Mataró a l'aeroport de Barcelona.

▶ S'aprova per unanimitat.

## L'AJUNTAMENT INFORMA

## FESTES LABORALS A ALELLA DURANT L'ANY 2008

- 1 de gener (Cap d'Any)
- 21 de març (Divendres Sant)
- 24 de març (dilluns de Pasqua Florida)
- 1 de maig (Festa del Treball)
- 23 de juny
- 24 de juny (Sant Joan)
- 1 d'agost (Sant Feliu)
- 15 d'agost (l'Assumpció)
- 11 de setembre (Diada Nacional de Catalunya)
- 1 de novembre (Tots Sants)
- 6 de desembre (Dia de la Constitució)
- 8 de desembre (la Immaculada)
- 25 de desembre (Nadal)
- 26 de desembre (Sant Esteve)



**RECOLLIDA D'ARBRES DE NADAL FINS AL 13 DE GENER A L'ESPAI ESPECIALMENT HABILITAT A L'APARCAMENT DE CAN LLEONART.**

## TELÈFONS D'INTERÈS

- ▶ **OFICINES MUNICIPALS**  
93 555 23 39 · 93 555 28 54  
De dl. a dv. de 8,15 a 14h · Dj. de 16 a 20h
- ▶ **GABINET D'ALCALDIA**  
93 555 05 50  
De dl. a dv. de 8,15 a 14h · Dj. de 16 a 20h
- ▶ **EDUCACIÓ**  
93 540 72 45  
De dl. a dv. de 8,15 a 14h · Dj. de 16 a 20h
- ▶ **MEDI AMBIENT**  
93 555 24 51 (concertar visita prèvia)
- ▶ **SERVEIS SOCIALS**  
93 555 23 39 (concertar visita prèvia)
- ▶ **SERVEIS URBANS I OBRES PÚBLIQUES**  
93 555 97 06  
Coordinadora / Enginyer: dv. matí (concertar visita prèvia)
- ▶ **URBANISME**  
93 555 24 51  
Arquitectes: dl. dc. i dv. (concertar visita prèvia)
- ▶ **ÀGORA PUNT D'INFORMACIÓ JUVENIL**  
93 540 72 45  
Dl. de 10 a 14h · De dt. a dv. de 17 a 21h
- ▶ **BIBLIOTECA FERRER I GUÀRDIA**  
93 555 90 55  
Dv. i ds. de 10 a 13h · De dl. a dv. de 15,30 a 20,30h
- ▶ **CASAL DE JOVES CAN GAZA**  
93 540 85 17  
Dc. a ds. de 17 a 21h
- ▶ **CENTRE CULTURAL CAN LLEONART**  
93 540 40 24  
De dl. a dv. de 8 a 14h · De dl. a dj. de 16 a 20h
- ▶ **COMAFOSCA NODE D'ART I PENSAMENT**  
93 540 87 23  
Dj. i dv. de 17 a 21h · Ds. de 10 a 14 i de 17 a 22h  
Dg. de 10 a 14h · Festius tancat
- ▶ **LLAR D'INFANTS MUNICIPAL ELS PINYONS**  
93 555 55 09
- ▶ **MASIA MUSEU CAN MAGAROLA**  
93 540 02 16
- ▶ **POLICIA LOCAL** (en servei les 24 hores del dia)  
93 555 24 12 · 092  
112 Urgències
- ▶ **POLIESPORTIU ABELARDO VERA**  
93 540 19 93  
De dl. a dv. de 8,15 a 14h · Dj. de 16 a 20h
- ▶ **DEIXALLERIA**  
93 555 86 99  
De dt. a ds. de 10,30 a 13,30h i de 16 a 19,30h  
Dg. de 10 a 13,30h · Dl. tancat
- ▶ **GESTIÓ TRIBUTÀRIA DE LA DIPUTACIÓ**  
93 540 61 71  
De dl. a dv. de 9 a 14h
- ▶ **JUTJAT DE PAU**  
93 555 82 05  
Dl. dc. dj. i dv. de 9 a 13h
- ▶ **CENTRE DE SALUT D'ALELLA**  
93 555 03 54
- ▶ **CEIP FABRA**  
93 555 39 12 · 93 555 78 03
- ▶ **IES ALELLA**  
93 540 31 10

## HORARIS D'ATENCIÓ DELS REGIDORS/ES

### ANDREU FRANCISCO I ROGER ERC + LG

Alcaldia, Comunicació, Serveis Urbans i Gestió Interna  
Hores a convenir · franciscora@alella.cat

### LAURA ALOY I LÓPEZ ERC + LG

Regidora de Serveis Socials  
Hores a convenir · aloyll@alella.cat

### JAUME PONS PEÑA ERC + LG

Regidor d'Educació, Joventut, Participació i Administració  
De dilluns a divendres, de 9 a 14h i dijous, de 16 a 20h  
ponsapj@alella.cat

### ISABEL NONELL I TORRAS ERC + LG

Regidora de Turisme i Promoció Econòmica  
Hores a convenir · nonelti@alella.cat

### ÀLEX ASENSIO FERRER ERC + LG

Regidor de Medi Ambient, Urbanisme, Habitatge i Mobilitat  
De dilluns a divendres, de 9 a 14h i dijous, de 16 a 20h  
asensiofa@alella.cat

### MARTA GIRALT RUÉ ERC + LG

Regidora de Cultura  
Hores a convenir · giraltrm@alella.cat

### JOSEP MARIA SERÉS IBARZ PSC

Regidor de Governació i Esports  
Dimarts i divendres, de 9 a 12h i dijous, de 16,30 a 18,30h  
seresjm@alella.cat

### CARMEN TORT-MARTORELL I LLABRÉS CiU

Dimarts de 9 a 11h i hores convingudes (93 555 23 39, ext.119)  
www.unio.org/webde/alella - tortmc@alella.cat

### CRISTINA XATART ALZINA CiU

Dimarts de 9 a 11h i hores convingudes (93 555 23 39, ext.119)  
xatartac@alella.cat

### FRANCESC REVERTER I RECIO CiU

Dimarts de 9 a 11h i hores convingudes (93 555 23 39, ext.119)  
reverterrf@alella.cat

### JAVIER BERZOSA HERGUETA PP

Hores a convenir (617 30 52 31)  
www.popularsbcn.com/alella

### ALBINO GALLO DÍAZ Amor per Alella, C.O.R.

Hores a convenir (648 14 36 78)

### MERCÈ MARZO I GÓMEZ Gd'A

Hores a convenir (671 198 058)  
mercemarzo@gentdalella.cat - www.gentdalella.cat

**PER CONVENIR HORA, TRUQUEU ALS SEGÜENTS NÚMEROS: 93 555 23 39 · 39 555 28 54**

L'horari d'atenció al públic de les oficines municipals és de dilluns a divendres de 8,15 a 14h i dijous de 16 a 20h

### FARMÀCIES DE GUÀRDIA: GENER

01 dimarts	MARTÍNEZ · C/ Farigola, 12 · 93 540 23 42
05 dissabte	BERNAL · C/ El Masnou, 30 · 93 540 03 83
06 diumenge	BERNAL · C/ El Masnou, 30 · 93 540 03 83
12 dissabte	GÓMEZ · Rbla. Àngel Guimerà, 48 · 93 555 16 08
13 diumenge	GÓMEZ · Rbla. Àngel Guimerà, 48 · 93 555 16 08
19 dissabte	MARTÍNEZ · C/ Farigola, 12 · 93 540 23 42
20 diumenge	MARTÍNEZ · C/ Farigola, 12 · 93 540 23 42
26 dissabte	BERNAL · C/ El Masnou, 30 · 93 540 03 83
27 diumenge	BERNAL · C/ El Masnou, 30 · 93 540 03 83

Si voleu informació sobre els torns de guàrdia de les farmàcies del Masnou, truqueu als telèfons:

**93 555 33 08**

**93 555 04 03**

· contestador automàtic ·

### CALENDARI DEL CONTRIBUENT 2008

Mercat municipal 1r. trimestre	14.01.2008 a 14.03.2008
Mercat municipal 2n. trimestre	11.04.2008 a 11.06.2008
Mercat municipal 3r. trimestre	16.07.2008 a 16.09.2008
Mercat municipal 4t. trimestre	10.10.2008 a 10.12.2008
Taxa recollida escombraries habitatges	29.02.2008 a 02.05.2008
Taxa recollida escombraries comercial	02.05.2008 a 02.07.2008
Taxa servei de cementiri municipal	02.02.2008 a 02.04.2008
Taxa per entrada de vehicles - guals	02.02.2008 a 02.04.2008
Impost sobre vehicles de tracció mecànica	02.03.2008 a 02.05.2008
Impost Béns Immobles-urbana (no domiciliat)	03.04.2008 a 03.06.2008
IBI (1ª. fracció domiciliat)	02.06.2008
IBI (2ª. fracció domiciliat)	03.11.2008
Impost Activitats Econòmiques	04.09.2008 a 04.11.2008
Impost Béns Immobles-rústica	04.09.2008 a 04.11.2008

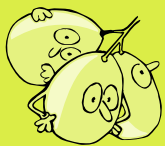


expressa  
la teva  
opinió!

# agenda 21

PROCÉS PARTICIPATIU DE L'AUDITORIA AMBIENTAL D'ALELLA

TERCERA SESSIÓ DE PARTICIPACIÓ CIUTADANA DISSABTE 19 DE GENER DE 10 A 13H A CAN LLEONART



**SEPEM  
L'ORGÀNICA!**

## PRIMER LLIURAMENT DE BOSSES COMPOSTABLES\*

**DATES** del 14 al 19 de gener i del 21 al 26 de gener (ambdós inclosos)

**LLOC** Can Leonart

**HORARIS** de dilluns a divendres de 8 a 13h i de 17 a 20h  
dissabte de 10 a 14h

\*Només es faran dos lliuraments, en cadascun dels quals es donaran 4 paquets de bosses. Recordeu que per poder gaudir de la bonificació del 10% de la taxa caldrà haver respost als dos lliuraments de bosses biodegradables.

*dissabte*

**2 DE FEBRER**

## PLANTADA D'ARBRES

*A la zona verda de la Riera Alta, a Alella Parc, de 10 a 13h.  
Es plantaran plançons de diferents espècies,  
facilitats per la secció local de l' ADF La Conreria.*

