

**especial**

Prevenció d'incendis

Alella és un municipi considerat d'alt risc d'incendis, tal com recull el Decret 64/95 de la Generalitat. Aquest risc es pot minimitzar però no eradicar, i és una tasca que pertoca tant a les administracions com al conjunt de la població.

En aquest sentit, l'Ajuntament, conjuntament amb altres organismes públics, dedica molts recursos a la prevenció d'incendis, d'entre els que cal destacar els següents:

- Pla d'Actuació Municipal (PAM)
- Pla de Prevenció d'Incendis (PPI)
- Pla d'Informació i Vigilància d'Incendis Forestals (PVI)
- Pla de Prevenció d'Incendis Forestals a les Urbanitzacions (PPU)
- Xarxa d'hidrants i camins
- Xarxa de franges perimetrals
- Manteniment i neteja de parcel·les
- Treball de l'Agrupació de Defensa Forestal (ADF)

Ahora s'impulsen un conjunt d'accions informatives, dissuasòries i de prevenció dirigides a evitar que es produeixin incendis forestals. Però tanmateix, el risc d'incendi segueix existint i existirà, i no es pot abaixar la guàrdia.

En aquest dossier hi trobareu diverses mesures de prevenció a tenir en compte a les vostres llars, així com alguns consells en cas d'emergència.

Informació per al veïnat dels barris de muntanya

En aquest especial, hi trobareu informació útil a tenir en compte per prevenir i actuar correctament en cas d'incendi forestal. És important que llegiu atentament i interioritzeu aquesta documentació, que la compartiu amb totes les persones de la vostra unitat familiar, i que apliqueu les mesures de prevenció que s'hi descriuen. Aquestes mesures serviran per millorar la seguretat de casa vostra i de totes les persones que hi viuen.

Recordeu que en cas d'emergència, en cas d'incendi, sempre heu de seguir les indicacions que us donaran les autoritats.

Com cada any, l'Ajuntament fa un gran esforç per preparar-se en cas d'incendi, però cal la implicació i la col·laboració de tothom per reduir el risc.



En cas d'emergència... necessaries ajuda?

BUTLLETA DIRIGIDA A TOTES AQUELLES PERSONES QUE TINGUIN NECESSITATS ESPECIALS EN CAS D'EMERGÈNCIA (INCENDIS FORESTALS, NEVADES, ETC.) CAL RETORNAR-LA OMLERTA A LES OFICINES DE L'AJUNTAMENT.

Descripció: Manca vehicle Malaltia Major de 65 anys Viu sol/a Mobilitat reduïda
 Altres: _____

Nom _____ Cognoms _____ Edat _____

Adreça _____ Correu electrònic _____

Telèfons de contacte _____

Trobareu més informació a:
www.gencat.cat/interior/incendisforestals

Sempre que detecteu un incendi forestal:

- Truqueu al 112
- Actueu com diu el Pla d'autoprotecció de la urbanització.
- Seguiu les indicacions dels bombers i la policia.
- Escolteu la ràdio per informar-vos de la situació i de què cal fer.

En una situació d'emergència, si necessiteu ajut truqueu al 112.



Amb la col·laboració de:



protecció civil



Protegiu-vos dels incendis forestals

Què podeu fer per evitar el foc i protegir-vos als boscos, urbanitzacions, cases aïllades i cases de pagès.

Aquest document ha estat elaborat pel Grup de Treball de l'Infocat de la Comissió de Protecció Civil de Catalunya. Hi han participat els Bombers, els Mossos d'Esquadra, la Direcció General del Medi Natural, la Diputació de Barcelona, l'Ajuntament de Barcelona, organitzacions municipalistes, la Direcció General de Protecció Civil i, com a assessor extern, el Col·legi de Psicòlegs de Catalunya. Els treballs han estat coordinats per Arantxa Grau i supervisats per Jaume Guamis.

Coneixeu el bosc i el risc d'incendi

Quins tipus d'incendis forestals hi ha?

- El més freqüent i violent crema tota la vegetació i el combustible que hi ha a la superfície de la terra.
- També hi ha l'incendi de capçades, que només consumeix les capçades dels arbres, sobretot coníferes, com els pins.
- Un altre tipus és l'incendi de subsòl, gairebé inexistent a Catalunya i no visible, que consumeix la matèria orgànica que hi ha al subsòl.

Quins factors afecten els incendis forestals?

- La meteorologia: la humitat i la pluja redueixen el risc d'incendi, però el vent i les temperatures altes n'afavoreixen la propagació.
- La topografia del terreny: el foc puja ràpidament pels terrenys amb més pendent i es veu afavorit als vessants assolats (sud i oest).
- El material combustible: el tipus, la quantitat i la distribució de les herbes, els matolls, la fullaraca, els arbres... incideixen en els incendis.

Com es pot propagar el foc?

- Per contacte directe de les flames amb els combustibles.
- Per la calor que generen les flames o la columna de fum.
- Per focus secundaris, provocats per partícules enceses que cauen per davant del front de foc.



Com millorar la protecció de l'habitatge i mantenir un entorn més segur

Davant d'un incendi forestal, el més segur és ser lluny del perill, però no sempre ho és allunyar-se'n. De fet, en alguns casos, pot ser molt arriscat.

Si seguiu els consells d'aquesta guia, podreu preparar casa vostra perquè sigui un bon refugi en cas d'incendi forestal, de manera que us hi pugueu quedar i confinar amb seguretat.

1. A casa i al jardí

- Mantingueu una franja lliure de vegetació i de residus del bosc de com a mínim 2 metres al voltant de la façana i de 10 metres al voltant de la parcel·la.
- Al jardí, es recomana una distància mínima de 5 m entre els arbres (augmenteu-la si el terreny té pendent). Les branques no es poden tocar.

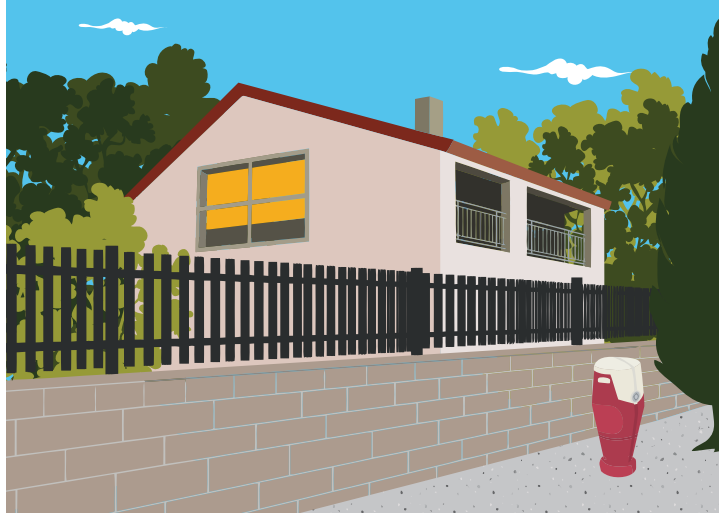


- Netegeu la teulada de fulles seques, branques i altra matèria orgànica.
- Allunyeu de la casa les reserves de llenya.
- Compte amb la xemeneia! Cal protegir-la per evitar que entrin a la casa espurnes o brases.
- Tingueu una mànega de reg flexible i prou llarga per envoltar la casa.
- Emmagatzemeu els combustibles (bombones de butà, contenidors de gasoil, etc.) en recintes ventilats i protegits.
- Disposeu d'extintors polivalents ABC per a diferents classes de foc, sobretot a la cuina, a les golfes i al garatge.



Com millorar la protecció de l'habitatge i mantenir un entorn més segur

- Eviteu les tanques de bruc sec: són molt inflamables.
- Prioritzeu la vegetació que es manté verda i els arbres amb fusta d'alta densitat (boix, heura, alzina, roure, olivera).
- Eviteu utilitzar materials sintètics per construir els tancaments exteriors (policarbonats, metacrilats, PVC, etc.)



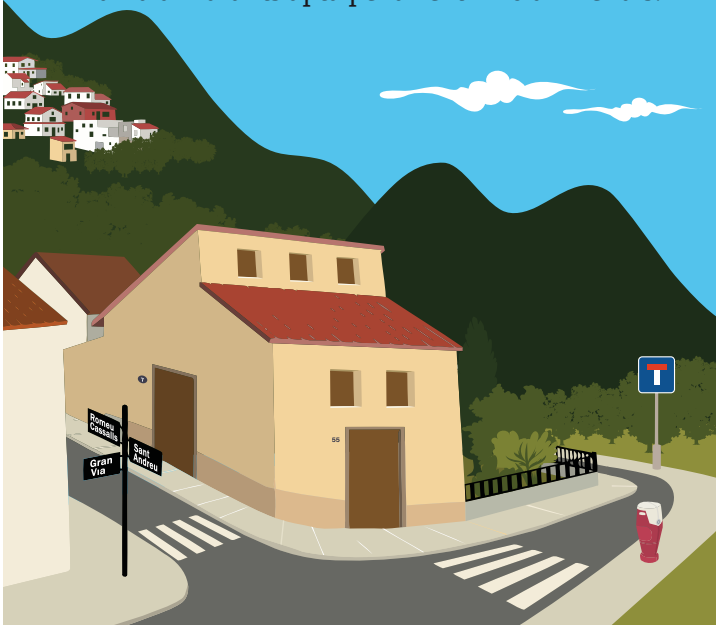
- Podeu utilitzar barbacoes, però només si són d'obra, amb mataguspaires i envoltades per una franja de terreny sense vegetació.
- És prohibit fer cap mena de foc. Si heu de cremar restes vegetals o fer cap altra activitat amb foc (llançament de petards, soldadures, etc): Del 15 de març al 15 d'octubre, cal demanar una autorització al Departament d'Agricultura, Ramaderia, Pesca, Alimentació i Medi Natural a través del vostre ajuntament. Del 16 d'octubre al 14 de març cal comunicar-ho al vostre ajuntament.



Com millorar la protecció de l'habitatge i mantenir un entorn més segur

2. Als carrers de la urbanització i a les cases aïllades

- Els carrers han d'estar senyalitzats a cada encreuament. També han d'estar ben marcats els carrers sense sortida.
- Les cases han d'estar numerades de forma correcta i visible.
- La urbanització ha d'estar equipada amb una xarxa d'hidrants apta per a l'extinció d'incendis.



- Eviteu aparcar als giradors i als carrers estrets perquè hi puguin circular els vehicles de socors.
- Els arbres del carrer no han d'envair les parcel·les i han d'estar podats fins als 6,5 metres d'alçada perquè hi puguin passar els vehicles de bombers.

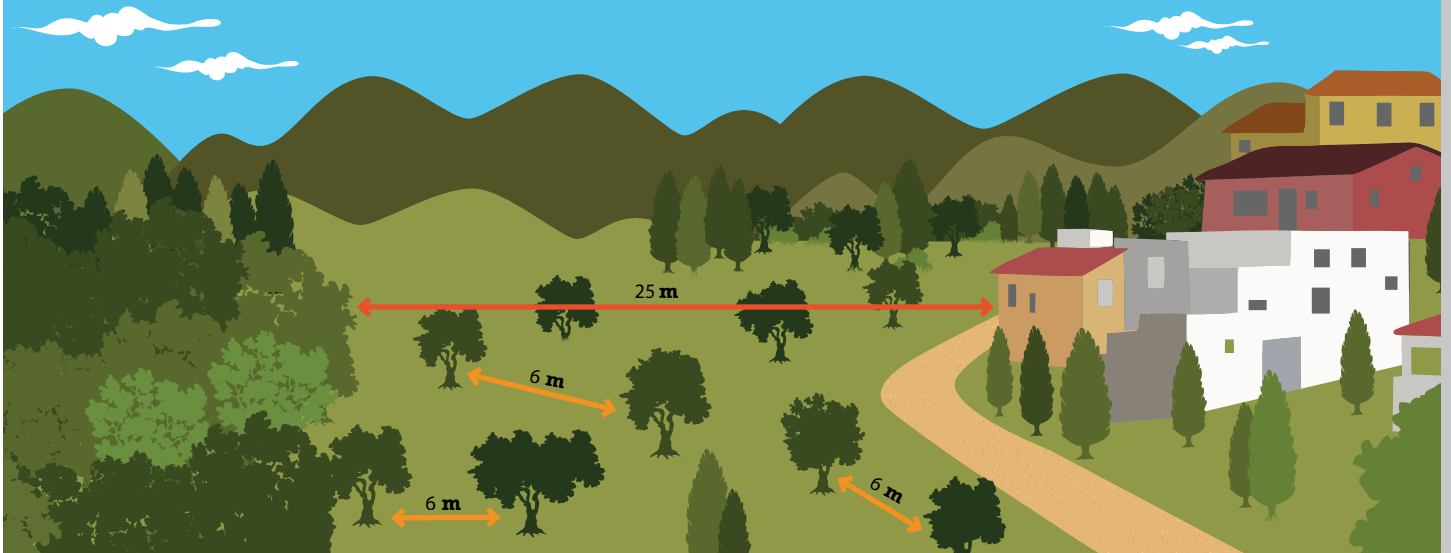


Com millorar la protecció de l'habitatge i mantenir un entorn més segur

1. Les urbanitzacions, les cases aïllades i els voltants

- Les franges de protecció perimetral han d'envoltar les urbanitzacions, els edificis aïllats i les instal·lacions en contacte amb el bosc.

- En aquestes franges s'ha d'eliminar el matoll i l'arbrat per reduir la força dels incendis i dificultar que arribin als habitatges, d'acord amb la normativa.
- Han de mesurar com a mínim 25 metres d'amplada i han d'estar lliures de vegetació seca i amb els arbres podats i aclarits.
- Les parcel·les no edificades han de complir les mateixes condicions que les franges de protecció perimetral.



Com han d'estar protegides les urbanitzacions i les cases aïllades?

2. Accedir a la urbanització i a les cases aïllades

- Els vials d'accés han de facilitar el pas dels bombers i l'evacuació de les persones.
- Sempre que fos possible, hi hauria d'haver dues vies públiques diferents, una d'accés i una altra de sortida, cadascuna amb un mínim de 3 metres d'amplada útil. Si només hi ha un únic vial d'accés, hauria de tenir una amplada mínima de 5 metres més els vorals.
- Els vials d'accés i les cunetes s'haurien de mantenir nets de vegetació seca.



3. Preparar la resposta a l'emergència: el Pla d'autoprotecció

- És obligatori elaborar un pla d'autoprotecció per a les urbanitzacions i els nuclis aïllats.
- Aquest pla recull tots els riscos que afecten la urbanització i totes les mesures per prevenir, detectar i actuar en cas d'incendi forestal.
- Es coordina amb el Pla d'emergències del municipi corresponent.



Quins sistemes us alertaran en cas d'incendi forestal

Quan un incendi forestal pot afectar urbanitzacions o cases aïllades, podeu rebre avisos i informacions a través de sistemes diferents:

- Megafonia mòbil, a través dels vehicles de l'ordre i socors, sobretot a les urbanitzacions.

- Emissores de ràdio, sobretot les públiques, i televisions locals i autonòmiques.
- Avís personalitzat, directe (porta a porta) o telefònic, a les masies i cases aïllades.
- Es podran implantar altres sistemes tècnics, com sirenes d'avís.

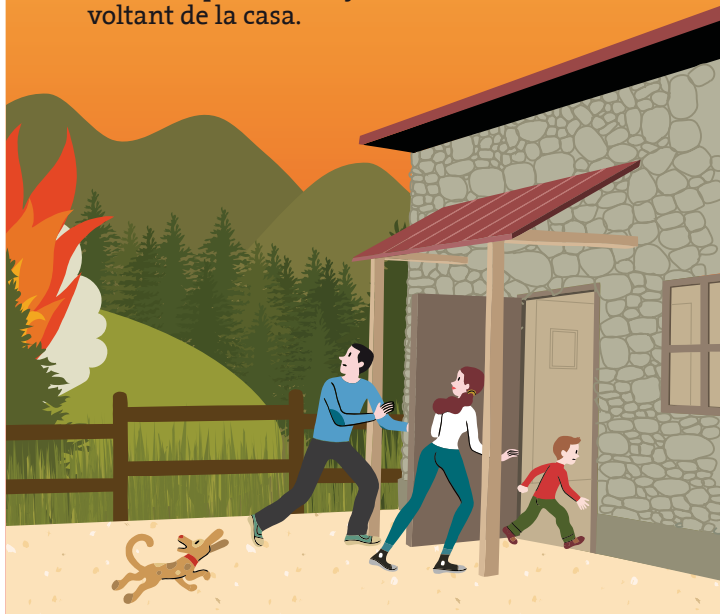


Com actuar en cas d'emergència en un nucli habitat

a. Confineu-vos a la casa si el foc arriba a casa vostra, avança molt ràpidament o és arriscat fer l'evacuació.

En aquests casos, si les autoritats no us donen altres instruccions, sempre serà més segur que us confineu a casa vostra.

- Entreu a casa amb tota la família i els animals domèstics. Cal que us mantingueu agrupats.
- Retireu qualsevol objecte combustible del voltant de la casa.



- Tanqueu les portes, les finestres i les claus de pas del gas, el gasoil i altres combustibles.
- Tapeu qualsevol obertura per evitar els fums i els gasos de l'incendi i localitzeu els extintors.



Com actuar en cas d'emergència en un nucli habitat

- Ompliu d'aigua la banyera i les piques, i remulleu de manera abundant les zones amenaçades per les flames.
- Conserveu la calma. Dins de l'habitatge estareu segurs.



b. Evacueu la casa de forma programada d'acord amb les indicacions de les autoritats, que determinaran si el foc és lluny i el recorregut d'evacuació és segur.

- Prepareu l'evacuació si l'incendi arriba a menys de 2 quilòmetres de casa vostra.
- Tanqueu les portes, les finestres i les claus de pas del gas, el gasoil i altres combustibles.



Com actuar en cas d'emergència en un nucli habitat

- Camineu en direcció oposada a l'incendi fins que arribeu a un lloc segur (designat per les autoritats).
- Evacueu primer els infants, els avis, les persones amb dificultats respiratòries i amb ansietat. No hi perdeu temps.



- Deixeu el pas lliure als vehicles d'emergència perquè hi puguin treballar.
- Faciliteu als serveis d'emergència l'entrada a casa vostra.
- Seguiu aquests consells d'acord sempre amb allò que us indiquin els bombers i la policia.



Com actuar en cas d'emergència en un nucli habitat

c. Protegiu la casa de forma activa, a més de seguir els consells del confinament.

Aquestes actuacions només les haurien de fer persones adultes amb capacitat d'afrontar l'incendi:

- Col·loqueu mànegues de reg que arribin a qualsevol punt de la casa utilitzant bombes de motor d'explosió.
- Apagueu les ignicions o els petits focs incipients amb mànega o galledes d'aigua.



- Protegiu-vos amb roba de cotó de màniga llarga, calçat tancat i una mascareta o mocador humit per respirar.



Com protegir-vos al bosc o a camp obert o si l'incendi us sorprèn al cotxe

- Allunyeu-vos en direcció oposada al foc i intenteu entrar a la zona ja cremada.
- Mulleu un mocador i tapeu-vos la cara per evitar el fum.
- Eviteu els pendents i les valls estretes i no us refugieu dins de pous ni coves perquè l'oxigen es pot acabar ràpidament.
- Si sou vora el mar o un riu, acosteu-vos a l'aigua i, si cal, fiqueu-vos a dins.

- Atureu-vos en un lloc protegit.
- Tanqueu les portes i les finestres i atureu la ventilació del cotxe.
- Enceneu els fars perquè us puguin trobar enmig del fum.



Sempre que detecteu un incendi forestal...

- Truqueu al 112 i doneu-los la màxima informació possible.
- Alerteu els veïns.
- Si la vostra urbanització té un Pla d'autoprotecció, actueu com diu el Pla.
- Seguiu les indicacions dels bombers i la policia.
- Escolteu la ràdio per informar-vos de la situació i de què cal fer.

- Heu de conèixer les vies d'accés i d'evacuació de la vostra urbanització o casa de pagès.
- Seguiu els consells d'aquesta guia, prepareu la vostra llar davant d'un incendi i apliqueu les mesures d'autoprotecció recomanades per a cada situació.

